

Terug naar de bron

In het weekend van 25-26 april vond in Haarlem en omgeving het eerste Oase-weekend plaats.

Ongeveer 100 mensen namen deel aan een of meer activiteiten. De deelnemers waren afkomstig uit vrijwel alle delen van Nederland. Van de vijf Vlaamse deelnemers die zich aangemeld hadden moesten er drie zich op het laatste moment afmelden vanwege familieomstandigheden, met het gevolg dat **Christa Maes** en **Herman Thierens** van de werkgroep Natuurtuin Hof ter Saksen in Beveren veel aandacht kregen. Uit het verslag dat zij ons opstuurden - en waar we met hun toestemming in dit artikel vrijelijk uit citeren - bleek dat ze dat best op prijs konden stellen. Van hun volledige verslag (3 kantjes A4) kunt u eventueel een kopie aanvragen bij de redactie.

De **deelnemers** vormden een goede doorsnee uit de lezersgroep van Oase, de meerderheid van de deelnemers is nauw betrokken bij een openbare heemtuin (meestal als beheerder), maar er waren ook 'particuliere' heemtuinvrienden, kwekers, biologen, tuinontwerpers en mensen die meer vanuit de educatieve hoek in natuurtuinen geïnteresseerd zijn.

Programma

Zaterdag 25 april werd een bezoek gebracht aan 'Thijssse's Hof' in Bloemendaal en de natuurtuin van het Mendelcollege in Haarlem.

Zondag 26 april stonden de wijknatuurtuin in Haarlem-Schalkwijk en 'De Heimanshof' in Hoofddorp op het programma.

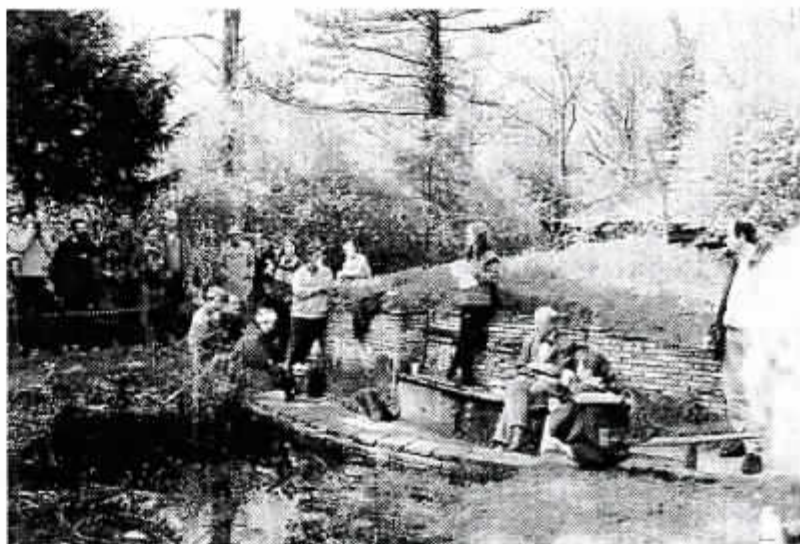
De deelnemende tuinen hebben zich ieder op een bij hen passende manier aan de 'collega's' voorgesteld (rondleidingen, diaserie, fotoboeken, kleine tentoonstellingen) maar daarnaast was er ruimte voor ongedwongen onderlinge contacten. Hieraan bleek duidelijk behoefte te bestaan.

Thijssse's Hof

Na de koffie en lekkere broodjes kwamen we bij elkaar rond de demonstratievijver. Hier verwelkomde Marianne van Lier de deelnemers.

(...) "Wij hebben dit weekend in het kader van het thema 'Terug naar de bron' geplaatst. En het leek ons dan ook goed, elkaar ook letterlijk te treffen op deze plek, waar het -tenminste wat Nederland betreft- in 1925 allemaal begonnen is. Het was Thijssse's ideaal dat 'overal' zulke tuinen zouden ontstaan. Na een wat trage start is van dit ideaal uiteindelijk toch nog heel wat terecht gekomen, hiervan getuigt ook de 'Oase Heemtuin Gids'." Deze gids werd aan het einde van haar speech aan drie mensen officieel uitgereikt:

"De eerste gids wordt aangeboden aan de man die Thijssse persoonlijk nog in 'zijn' Hof heeft meegemaakt en die zich al vele, vele jaren met groot enthousiasme inzet voor deze tuin en die zelfs in de geest van Thijssse een leuk boekje over Thijssse's Hof heeft geschreven, de heer **Holthuizen**. De tweede 'eerste' gids is voor de man, die om verschillende redenen herinneringen oproept aan die andere 'aartsvader', Eli Heimans. Niet alleen omdat hij werkt bij een van de drie 'Heimanshoven' die Nederland rijk is, maar



vooral ook omdat hij zich à la Heimans ongelofelijk heeft ingezet om de natuur dicht bij schoolkinderen te brengen: **Ton Engelman**.

Symbolisch voor al de mensen die, zelf geïnspireerd door Heimans en Thijssse, de fakkel verder hebben gegeven en op hun beurt weer inspiratiebron werden voor anderen (dit geldt voor alle aanwezigen, dus eigenlijk zouden we nu het liefst gewoon uit gaan delen) is de derde 'eerste' gids tenslotte voor **Harry Schokkenbroek**, de man die ons, de schrijvers van deze gids, Marianne van Lier en Willy Leutgen, aangestoken heeft met zijn enthousiasme voor heemtuinen."

Hierna vertelde de heer Holthuizen over de rijke geschiedenis van Thijssse's Hof, die hij al zo'n 50 jaar van nabij meemaakt. Hij benadrukte het belang van een consistent beleid en beheer en was dan ook blij met het geringe aantal beheerders dat de Hof sinds 1925 gekend heeft en de deskundige adviezen van Dr. Ger Londo, die Thijssse's Hof ook al sinds zijn N.J.N.-tijd kent.



Er werd mij gevraagd of ik wat wou vertellen over een weekend voor natuurtuinliefhebbers.

Er waren maar een paar kinderen.

Toen iedereen (bijna iedereen) er was gingen we eten.

Daarna werd er wat over de geschiedenis van de tuin verteld en nadat ze klaar waren kon je alleen of met een rondleider mee.

Ik moet zeggen: ik vind het een prachtige tuin.

Er is ook heel goed nagedacht over de indeling (denk ik).

Ik heb, en ook andere mensen, er heel wat geleerd.

We zijn die dag ook nog naar een schoolplein geweest. Dat was een schoolplein waarvan ze natuur hadden gemaakt.

Hopelijk doen ze meer van dit soort dingen.

Dimar Los, Voorschoten (11 jaar)

Zoals Dimar (zie kader) schrijft was er na de officiële aanbieder van de eerste gidsen en het verhaal van de heer Holthuizen ruimschoots de gelegenheid Thijsse's Hof te bekijken, al dan niet 'onder begeleiding'. Het was schitterend weer, zodat ook van de aanwezige bankjes en muurtjes volop gebruik gemaakt werd om te genieten van het uitzicht en de warmte van de zon. Het instructielokaal was ook open. Hier kon men een kleine tentoonstelling bekijken met boeken vol foto's en documenten uit het archief van Thijsse's Hof, zich informeren over de educatieve activiteiten van deze tuin en b.v. het boekje van de heer Holthuizen en een kopie van het beheersplan kopen.

Voor het hoveniershuisje werden de 'verse' gidsen verkocht en vlak daarbij had Willem Iven een doos met Genadekruid gezet. Hiervan mocht iedereen 'naar behoefte' mee naar huis nemen. Dit gebaar werd door velen zeer gewaardeerd.



Genadekruid

Natuurtuin bij het Mendelcollege

Vanaf 19.00 uur konden alle deelnemers zelf constateren dat het schoolplein van het Haarlemse Mendelcollege grondig omgevormd was. Spannende heuvels en vijvers waren opgeworpen en gegraven. Enorme steenblokken en stekelige struiken rondom de boomjes herinnerden ons er aan dat zo'n tuin 'leerlingbestendig' moet zijn. In veel opzichten is het een natuurtuin geworden die bij die leeftijdsgroep (12-18 jaar) past. Na de wandeling door de tuin, waarbij de meeste mensen toch wel graag een beetje in de buurt bleven van Ton Engelman, de bezieler en ontwerper, om zodoende de informatie uit eerste hand te krijgen, volgde een uiteenzetting in de aula van de school waar Ton d.m.v. een diaproject de ontwikkeling van deze schoolnatuurtuin, aangelegd in het midden van de jaren '70, schetste. Ton Engelman, die lange tijd leraar handvaardigheid op deze school was kon samen met een leraar Frans en een lerares biologie een commissie van leraren, ouders en leerlingen motiveren om gedurende 5 jaar het hele project af te werken. De leerlingen bleken met name in de aanlegfase erg enthousiaste werkers. Maar het was wel duidelijk dat er heel wat doorzettingsvermogen nodig is geweest voordat ook het overige personeel en de ouders ervan overtuigd raakten dat op deze school iets echt bijzonders ontstond. Na de diaproject bleken er nog heel wat vragen te zijn. Ton nam er rustig de tijd voor. Ook de aanwezige fotoboeken bevestigden voor de mensen die er nog een blik in konden werpen het beeld van een uniek project.



schoolnatuurtuin Mendelcollege

Wijknatuurtuin Haarlem - Schalkwijk

Op zondagmorgen bleek het weer helaas niet meer zo geweldig. Het was goed dat er in de wijknatuurtuin zoveel binnen te bekijken viel. Geurdie van Winkoop had een stevige diaserie voorbereid, waar niet alleen de deelnemers van het Oase-weekend, maar ook een aantal (vrijwillige) medewerkers van de wijknatuurtuin belangstelling voor hadden. Uit haar verhaal bleek overduidelijk dat, in tegenstelling tot 'normale' heemtuinen het hier in de eerste plaats om een sociaal project gaat. De wensen en behoeften van de mensen die aan de wijknatuurtuin meewerken staan dan ook voorop. Dat betekent dat er compromissen worden gemaakt als deze wensen en behoeften niet goed in overeenstemming te brengen zijn met de 'natuurtuinbeginselen'.

Na de diaserie heeft iedereen, ondanks het gure weer, de tuin bezichtigd. Vooral het huisje met het grasdak kreeg veel belangstelling. Binnen kon nog een kleine tentoonstelling bekeken worden en waren zaden en honingproducten te koop.

Ongeveer om 12 uur 's middags vertrokken we 'carpoolend' naar de Heimanshof in Hoofddorp.



De wijknatuurtuin in Schalkwijk, Haarlem

foto: Cor van Lier

De Heimanshof in Hoofddorp

Hier stonden, net als overigens bij alle vorige tuinen ook, weer koffie, thee en koekjes op de heemtuin vrienden te wachten. In het gebouw van De Heimanshof was men goed voorbereid op de komst van een grote groep collega's. Er vertrokken regelmatig rondleidingen, maar het was beslist geen straf nog even te moeten wachten. In 'De Kijkdoos', het gebouw waar de Vrienden van De Heimanshof terecht heel trots op zijn was genoeg te bekijken. Veel

indruk maakte de 'Bloeiwijzer', een serie fraaie foto's van alle planten die op een bepaald moment (opvallend) aanwezig zijn in de tuin. Ook was er een permanente diapresentatie, een kleine tentoonstelling (o.a. over Meekrap), een interessante zaden- en granencollectie en een uitgebreide verzameling 'heemtuinboeken'. Ook de logboeken die er ter inzage lagen hebben zeker weer menig een op het idee gebracht dat het toch wel erg leuk is op deze manier de grote en kleine gebeurtenissen in een heemtuin in foto's en tekst vast te leggen.

Juist ook in De Heimanshof bleek de sfeer ideaal om met collega's zowel in het gebouw als daarbuiten eens een uitgebreid praatje te maken. Overal werden tussen heemtuinmedewerkers en -vrienden contacten gelegd of hernieuwd, afspraken gemaakt en ervaringen uitgewisseld.

Buiten in de 'wroethoek' waren plantjes te koop en omdat iedereen daarna toch weer terugging naar zijn/haar 'eigen' tuin werd van het wroethoekaanbod goed gebruik gemaakt om de eigen collectie nog eens aan te vullen. □



Hein Koningen (Amstelveen) en Herman Thierens (Beveren) in De Heimanshof in Hoofddorp

foto: Christa Maes

Bij de samenstelling van dit verslag is dankbaar gebruik gemaakt van de verslagen die ons toegestuurd werden door Christa Maes en Herman Thierens uit Beveren (B), Aad Valk uit Hendrik-Ido-Ambacht en Dimar Los uit Voor- schoten.

Mocht u ook (b.v. voor uw 'vriendenkrant') een verslag van dit weekend gemaakt hebben dan zouden wij het zeer op prijs stellen hiervan een kopietje te ontvangen. Ook foto's zijn welkom, want ook wij willen een Oase-weekend-logboek samenstellen. We hebben in Hoofddorp weer eens bevestigd gezien dat dat toch wel een hele aantrekkelijke manier is om ontwikkelingen vast te houden.

Al degenen die er in april niet bij konden zijn wijzen we er nog eens op dat in het laatste weekend van augustus een vergelijkbaar (maar toch natuurlijk in veel opzichten weer héél ander) Oase-weekend plaats zal vinden in Gent. Niet vergeten het briefje op tijd terug te sturen als u er (weer) bij wilt zijn!

TERUG NAAR DE BRON
Een verslag van Aad Valk

Onder deze titel organiseerde de Landelijke Werkgroep Heem- en Natuurtuinen op 25 en 26 april 1992. Het weekend bestond uit een aantal excursies naar heem- en natuurtuinen in het westen van het land. Aan een tweetal heb ik deelgenomen, en wel naar Thijsse's Hof in Bloemendaal en De Heimanshof in Hoofddorp. Over deze tuinen meer in afzonderlijke artikelen.

Het weekend begon in Thijsse's Hof, waar de deelnemers op zaterdagmiddag ontvangen werden met koffie en broodjes.

Daarna volgde de presentatie van de Oase Heemtuin, een wegwijzer voor *natuurlijke* tuinen en parken in Nederland en Vlaanderen. Deze gids geeft bevat 176 bladzijden vol informatie over ruim 160 heem- en natuurtuinen en -parken.

Met een provinciekaartje en een register kan iedere lezer de tuin van zijn keuze eerst in de gids, en daarna in 'het echt', snel vinden. Er staan 3 Heimanshoven in; één in Hoofddorp, één in Den Haag en dan onze Heimanshof.

De deelnemers aan het weekend werden daarna welkom geheten door de drs. Holthuizen, de bestuurs-voorzitter van 'Thijsse's Hof', de oudste heemtuin van Nederland. Hij vertelde het één en ander over de rijke geschiedenis van deze hof.

Daarna was er alle gelegenheid om hetzij door deelneming aan een rondleiding dan wel door een verkenning op eigen gelegenheid kennis te nemen van al het moois dat de hof in dit jaargetijde te bieden had.

s' Avonds was er de mogelijkheid van een verkenning op eigen gelegenheid van het schoolnatuurtuinterrein van het Mendelcollege. Na deze rondgang was er een inleiding met diapresentatie in de docentenkamer van dit college door Ton Engelman, part-time beheerder van de Heimanshof in Hoofddorp. Bij deze tuin ben ik overigens niet aanwezig geweest.

Evenmin op zondagmorgen bij de diapresentatie over de 'Wijknatuurtuin 't Groene Hart' in Schalkwijk. Ook hier was na de diapresentatie de mogelijkheid van een rondgang door de tuin.

Na de middag werd een bezoek gebracht aan 'De Heimanshof' in Hoofddorp. Na een kopje koffie of thee waren er rondleidingen georganiseerd. Bovendien was er het bezoekerscentrum 'De Kijkdoos', waar meer dan genoeg te bekijken was, zoals: een mooie bloeiwijzer, zadencollecties, een behoorlijke bibliotheek met ook een aantal oude boekjes, een kijkdoos, en een doorlopende diapresentatie. Hier was ook de gelegenheid om plantjes, zaden en ansichtkaarten te kopen. Dat daar gebruik van werd gemaakt was aan de potjes met plantjes in veler handen te merken.

Een vermoeiend weekend, dat wel, maar ook uitermate instructief, waarvan iedereen wel wat en soms veel van plantjes en bloemetjes had opgestoken, zoals uit opgevangen reacties kon worden opgemaakt. De botanische leek, wat deze verslaggever is, deed nieuwe ideeën en nuttige informatie op over allerlei zaken als aanleg, organisatie en beheer.

Oaseweekend : Terug naar de Bron'
Natuurtuinen te Nederland op 25 en 26 april 1992

Deelnemers

Herman Thierens en Christa Maes van de werkgroep Natuurtuin Hof ter Saksen woonden als enige Belgen in een groep van een honderdtal Nederlanders dit weekend bij. Herman is leraar biologie en lid van de adviescommissie Hof ter Saksen. Hij is als deskundige en vrijwillige medewerker in de werkgroep. Christa is educatief en wetenschappelijk medewerker bij de dienst Parken en Plantsoenen te Beveren, waarvan Hof ter Saksen deel uitmaakt. Zij is voor 100 % betrokken bij het Natuurtuin gebeuren.

Programma

Zaterdag 25 april werd een bezoek gebracht aan het Thijsses's Hof te Bloemendaal en het Mendelcollege te Haarlem.

Zondag 26 april stonden Schalkwijk(wijknatuurtuin) en Heimanshof te Hoofddorp op het programma.

Ervaring

Onze algemene indruk is bijzonder positief.

Bij de aankomst worden we onmiddellijk herkend als Herman en Christa. De vertegenwoordigers uit Hasselt (Natuurtuin Kiewit) en uit Gent (Ecologisch natuurcentrum 'De Bosrand') hebben wegens familiale omstandigheden moeten afzeggen, vandaar die directe toenadering. Als enige Belgen worden we dan ook aan iedereen voorgesteld.

De organisatoren, Willy Leufgen en Marianne van Lier, zijn bijzonder goed in hun opzet geslaagd. Naast een voorstelling van de diverse tuinen met daarna volgende rondleidingen was er genoeg ruimte voor contacten met de andere deelnemers. Willy en Marianne waren voortdurend in de weer met deelnemers aan te spreken, naar mogelijke natuurtuinvragen te polsen om dan de juiste persoon te sturen om verder van gedachten te wisselen.

Thijsses's Hof, Bloemendaal

Na een lange rit met de wagen, waren we wat blij ons te kunnen nestelen in een blakend Thijsses's Hof. De broodjes en koffie -te drinken uit meegebrachte mok- smaken, zittend aan de rand van het akkertje.

Marianne verwelkomt de groep rondom de demonstratievijver, een plaats die ze bewust uitkiest. Ze presenteert de 'Oase Heemtuin Gids', waarvan zij en Willy de auteurs zijn.

Ze maakt van de gelegenheid gebruik hulde te brengen aan 3 personen die zich bijzonder verdienstelijk gemaakt hebben wat betreft natuurtuinen : dhr. Holthuizen, bestuursvoorzitter van Thijsses's Hof, dhr. Ton Engelman, bezieler van de natuurtuin in het Mendelcollege en dhr. ? .

Ze benadrukt dat eveneens aan alle aanwezigen wegens hun specifieke inzet een gids zou moeten overhandigd worden. Jammer genoeg is dit financieel niet mogelijk.

Hierna komt dhr. Holthuizen aan het woord. Hij vertelt over de rijke geschiedenis van de Hof die hij al bijna 50 jaar kent. Een heemtuin is voor hem een instructief plantsoen of nog een geleide wildernis waar men best uit de grond blijft en waar afhankelijk van de beheerder kan aangeplant of ingezaaid worden.

Een heemtuin mag slechts een 15-tal minuten van de lokale scholen verwijderd liggen en zou maandelijks door de leerlingen moeten bezocht worden. De biotopen moeten voor de leerlingen toegankelijk gemaakt worden : de natuurtuin wordt een instructietuin.

In 70 jaren tijd heeft de tuin slechts 4 verschillende hoveniers gekend. Het resultaat is dan ook een consistent beleid.

Onder leiding van dhr. Londo werd geïnventariseerd. Deze inventarisaties zijn van belang bij het opstellen van de beheersmaatregelen.

Cruciale aanpassingen gedurende de jaren zijn de verharde paden (schelpenklei), de educatieve plantenstrook op voorstel van dhr. Nijkamp , de aanleg van een duinenstrook en een educatief paviljoen.

Momenteel worden er 700 plantesoorten waargenomen en verblijven er 28 tot 35 broedvogels. De bezoekende vogelsoorten worden op een 100-tal geschat.

De tuin krijgt jaarlijks een 25000 bezoekers voor al deze pracht.

De financiering van Thijsses Hof gebeurt via 3 wegen :

er zijn de 2000 donateurs die jaarlijks voor een bijdrage van 25000 fl zorgen, vervolgens is er het rentevermogen goed voor 40000 fl en tenslotte is er subsidie van de gemeente Bloemendaal voor 20000 fl.

De rondleiding door de Hof werd ons gegeven door dhr Holthuizen. Het boekje, "Thijsses hof" het jaar door, van zijn hand, geeft naast enige algemene informatie vooral een beeld van wat elke maand en elk seizoen zo allemaal in de Hof gedaan wordt en wat er te zien en te horen is.

Als bijlage vindt U de begeleidende brochure dewelke in de tuin kan meegenomen worden.

Het beheersplan van de tuin wordt ons later toegezonden daar de voorraad uitgeput was.

In de tuin worden alvast de bomen uitgedund omwille van een rijke kruidlaag : bostulp, daslook, knikkende vogelmelk, armbloemige look en gevlekte aronskelk stonden prachtig te bloeien. Als stinzenplanten troffen we er de Italiaanse aronskelk aan. Af en toe tref je bij een plant zijn nederlandse naam geschreven op een houtje. Men houdt zich eraan de meest recente nederlandse naam te gebruiken. Zo heet de voorjaarshelmbloem voortaan vingerhelmbloem.

De schelpenpaden zorgen door hun kalkaanrijking van de randzones voor een geheel eigen flora en zwammenbestand, de morielje als levendige getuige.

Als cultuurelement stond er een beeld, Erik, ter herinnering aan schrijver en humorist Godfried Bomans. De 'bekende Haarlemmer' Bomans - die overigens nooit echt in Haarlem gewoond heeft, maar alleen in Heemstede of Bloemendaal woonde vlakbij de Hof. Het motief voor het beeldje is ontleend aan zijn werkje 'Erik of het klein insektenboek'.

De ontwikkeling van de heide is enigszins een ontgoocheling : het 60 cm dikke pakket (op sommige plaatsen zelfs tot 1 meter) voldoet niet om een mooie heidevegetatie op te leveren.

Ook bij de duinrooshelling is, achteraf bekeken, het verwijderen van de oude exemplaren, omwoelen van de grond en het daaropvolgend nieuw aanplanten foutief gebleken. Het laten staan van de oudere exemplaren mits kortkappen en daartussen inplanten zou beter geweest zijn.

Dat het niet wenselijk was de paden te verlaten werd duidelijk gemaakt door lage houten afsluitingen. Lage afsluitingen zijn ideaal als barriere daar ze geen uitdaging vormen en toch richtinggevend zijn.

De vijver wordt om de 15 jaar uitgebaggerd. Het slib wordt tussen aarden wallen gedeponeerd in het werkpark en na indroging verkocht. Naast deze wallen zijn er ook wallen van ingetrapt kaphout.

Na de rondleiding brachten we een bezoekje aan het educatief lokaal. De opstelling van het educatief materiaal (onder andere opgezette dieren en vogelnesten) was weinig oordeelkundig uitgevoerd. Dat men regelmatig moet vaststellen dat er zaken verdwijnen was dan ook niet te verwonderen. Met deze konden wij dan ook vaststellen dat het instructielokaal in het Molsbroek in Lokeren werkelijk een model is.

De schooltuin van het Mendelcollege, Haarlem

De plaveispeelplaats van het Mendelcollege, een school voor 1000 leerlingen voortgezet onderwijs, werd grondig aangepakt en omgebouwd tot een natuurtuin. Bezieler en ontwerper is Ton Engelman, leraar handvaardigheid en bestuurslid van de Koninklijke Nederlandse Natuurhistorische Vereniging. Samen met de leraar Frans en lerare Biologie kon hij een commissie van leraren, leerlingen en ouders gedurende 5 jaren motiveren om het hele project af te werken. Dankzij de connecties van de ouders met aannemers konden dure werken kosteloos of tegen een gunsttarief uitgevoerd worden. De investering in de schooltuin bedroeg slechts 25000 gulden, het onderhoud kost per jaar (buiten de vaste tuinman die er vroeger ook was) nog geen 1000 gulden. Als bijlage vindt U een publicatie over de tuin. Misschien kan hier nog aan toegevoegd worden dat sommige materialen bij aanvang niet leerlingbestendig genoeg waren. Zo kwamen al vrij vlug losliggende keien in de vijvers terecht. Er werd dan ook overgegaan op gebruik van meer volumineuze gesteenten dewelke bovendien een artistieke schikking kregen, bv. de bazaltcompositie in de 'schaakkuil'.

Na de wandeling in de tuin (met of zonder gids) volgde een uiteenzetting over de aanleg door Ton aan de hand van dia's. Fotoboeken illustreerden prachtig de gepresteerde werken. Naast fotomateriaal werd je in het boek dikwijls geconfronteerd met de houding van de mens tegenover de natuur door middel van citaten.

Opmerkelijk is toch dat reeds vele scholen de tuin bezochten maar dat nog geen één school dit voorbeeld nagevolgd heeft.

Het enthousiasme van de bezoekers is immers vlug getemperd als ze te horen krijgen dat het hele project 5 volle jaren in beslag nam.

Wijknatuurtuin 't Groene Hart, Haarlem

Het initiatief om een natuurtuin aan te leggen midden in een complexe wijk is lovenswaardig. Het waarom van deze tuin wordt goed weergegeven in bijgevoegde publicaties.

De mevrouw die beroepshalve met de tuin begaan is, legde bij haar uiteenzetting (met behulp van dia's) de nadruk op het sociale aspect van de tuin. Naar onze mening zat er echter weinig structuur in haar verhaal. Ondanks de deskundige begeleiding (dhr. Londo) deden bepaalde ingrepen ons al vermoeden dat hetgeen we buiten konden verwachten niet zou stroken met een logische natuurtuin.

De tuin was naar onze mening ondeskundig en te heterogeen. Zo had men bv. in de duinhelling perkplantjes aangeplant en was de zandgrond omgewoeld, hetgeen absoluut niet strookt met natuurbeheer.

Het werkhuisje met grasdak was dan weer bijzonder goed geslaagd. De plantbakken op werkhoogte getuigen dat met iedereen wordt rekening gehouden, ook met rolstoelpatiënten. Jammer dat er geen geduld is voor de idee : 'de grond van de zaak is de grond', waardoor men te snel wil ingrijpen en onoordeelkundige aanplantingen verricht.

Heimanshof, Hoofddorp

In de Heimanshof raken we weer volop onder de indruk van de deskundige aanpak.

We worden ontvangen in het edukatief lokaal. Bij de inkom worden we al onmiddellijk geconfronteerd met wat er momenteel bloeit. Foto's van bloemen, bevestigd op houten plankjes, hangen aan nagels en zijn vlot wegneembaar. In het leslokaal is een natuurbibliotheek ondergebracht. Tussen de boeken en tijdschriften konden we een plaatsje bemachtigen om iets te eten.

We raken in gesprek met dhr. Koningen die ons enorm veel informatie geeft over stinzenplanten. Ondertussen hebben wij ook reeds de publicatie 'Onderhoud en beheer van heemkruiden als onderbegroeiing in houtige gewassen' ontvangen, een beschouwing en praktische suggesties voor het scheppen van meer natuur in openbaar groen.

De globale aanleg en aan wat je je zoal kan verwachten in de Heimanshof, kan je vinden in de brochure over de tuin.

Wat wij op 26 april al of nog vonden in het bos zijn volgende soorten : grootbloemmuur, sneeuwkllokken, muskuskruid, heksekruid, bosandoorn, robertskruid en look-zonder-look. In het geel stonden er de echte gele dovenetel en de stengellose sleutelbloem.

Dhr. Koningen wijst ons erop dat bij aanplanting van *Primula elatior* (wit) en *Primula veris* een zekere afstand dient gerespecteerd daar de soorten te vlot bastaardiseren. De inheemse aronskelk of de gevlekte aronskelk (hoewel meer dan 80 % ongevlekt is) komt samen met de Italiaanse aronskelk voor. Bij de wandeling langs het bos stipuleert hij het voorkomen van boomstobben. Als er bomen dienen verwijderd te worden, gebeurt dit op een zekere hoogte boven de grond, de rest dient als substraat voor zwammen.

Ook het gebruik van knobbomen verdient een aanmoediging : zij zijn een ideale kiemplaat voor sommige plantesoorten en/of zwammen en zijn ook bijzonder aantrekkelijk als schuilplaats voor vogels.

Bij de vraag hoe je een rijke stinzenvegetatie kan bekomen (van toepassing in het park) kan hij volgende raad geven. Vooreerst dien je alle onkruid (brandnetels en bramen) te verwijderen. Dan volgt een studie van de lichtintensiteit. Afhankelijk van de situatie licht/schaduw zullen een aantal stinzenplanten een bestemming krijgen. Naargelang de voorkeur kan je een bepaalde soort massaal aanplanten of de keuze kan gaan naar een combinatie van een aantal.

Gesuggereerd wordt nu reeds te beginnen met de kweek van stinzenplanten. Gescheurde wortelstokken van aronskelken en lelietje-der-dalen uitzetten en goed bemesten geeft al vrij vlug resultaat. Van zodra een zekere hoeveelheid bereikt wordt, kunnen ze hun definitieve standplaats bekomen. Voor goed uitgangsmateriaal kunnen we bij de gemeente Amstelveen terecht, maar werden ook een aantal verkoopadressen opgegeven.

Niet alle stinzenplanten dienen op deze wijze vermenigvuldigd. Daslook vb. kan men beter zaaien.

De Heimanshof is net zoals Thijsse's Hof het type natuurtuin wat natuurtuin Hof ter Saksen ook zou moeten en kunnen worden.

Vertrekkende van diverse uitgangsmaterialen spontane vegetatieve ontwikkelingen creëren, maar ook demonstratief met cultuurelementen werken zoals de aanleg van een akkertje.

Na de wandeling konden we in de kwekerij 'kruiden' en andere vaste planten kopen. Bij Herman staat binnenkort de roomse kervel in bloei, bij Christa kan je zaad bekomen van de griekse alant...