



Een wandeling
door de Oost-tuin

Een wandeling
door de Oase - tuin

Willy Leufgen en Marianne van Lier



Ontwerp en eerste aanleg

In de herfst van 1993 begonnen we met de eerste voorbereidingen van de Oase-tuin: kennismaken met het terrein en haar gebruikers (en dan bedoelen we niet alleen mensen), dromen over de verschillende tuinelementen en biotopen, zoeken naar een passend(e) ontwerp(er) en de nodige financiële middelen etc.

Wat het ontwerp betreft hadden we veel geluk: Wim Kanbier, ervaren heemtuinbeheerder en tuinontwerper uit Leiderdorp voelde er wel iets voor om ons wensenlijstje in een ontwerp om te zetten. Niet zo'n makkelijke opdracht, gezien het terrein en onze lijst met specifieke verwachtingen, die Wim naar ons idee echter prima inpaste.

Voor het financiële fundament zorgden vooral het Prins Bernhard Fonds en later - het VSB-Fonds en het Anjerfonds Gelderland. Het terrein werd Stichting Oase -'om niet'- ter beschikking gesteld door Stichting Klooster, de stichting die het voormalige klooster in beheer heeft.

Na de nodige voorbereidingen - maaien van de menshoge begroeiing van de verwaarloosde voormalige beeldentuin, foto- en video-opnames van de oude situatie - begonnen we rond Sinterklaas 1994 met de echte aanleg. Een zware graafmachine zorgde een week lang voor lawaai-overlast maar ook voor een compleet nieuwe situatie: grote waterpartijen, veel reliëf, puin en zandpaden. En aangezien we een deel van het terrein met flinke ladingen zand verschraalden en, behalve bomen en hagen rondom nog weinig begroeiing te bekennen was, had de tuin veel weg van een Japanse tuin-in-aanleg (dit nog versterkt door de winterse bloei van de Japanse kers). Sfeervol, zeker ook in mistige, ijzige of sneeuwsferen.

Na deze grove aanleg volgden het planten van ca. 500 struikjes en boompjes door leden van de "Bosgroep" van de heemtuin in Malden in april 1995, het aanbrengen van een synthetische rubberlaag (EPDM, door de firma GENAP in 's Heerenberg) als afdichting van de waterpartijen in juni 1995, het verschralen (met zand), beplanten en bezaaien van allerlei bermen, oevers, akkerstroken, schaduwplekken en graslandjes tussen de lentes van 1995 en 1996 en vanaf 1996 de aanleg van de vlinderheuvel op basis van ca. 30 ton stenen, dakpannen, buizen en allerlei ander recyclingmateriaal. De beplanting van de vlinderheuvel gebeurde voor het eerst in de lente van 1997. In het voorjaar van 1996 ging ook de bouw van het natuurtuinpaviljoen van start.

Zoveel in grote lijnen over ontwerp en eerste aanleg. In de nu volgende 'wandeling door de natuurtuin van Stichting Oase' zullen we dieper op de aanleg en het beheer van de tuin ingaan.

Voor nadere informatie - ook over de andere activiteiten - kunt u contact opnemen met: Stichting Oase, Kloosterstraat 5a, 6641 KW Beuningen.

Een wandeling door de natuurtuin van Stichting Oase

Onder de linden

We beginnen de wandeling bij het gezamenlijke publicatiebord van Galerie De Nieuwe Gang en Stichting Oase met daarop o.a. de tuinplattegrond (zie ook de middenpagina van dit gidsje) en actuele informatie.

Wandelend tussen een linden-beukenhaag en (wilde) plantenborders buigt u rechtsaf bij het begin van een slootje. Hier betreedt u de eigenlijke Oase-natuurtuin. Rechttuit, tussen de hoge taxushagen met oude buxus'bollen', bevindt zich de beeldentuin met een ingang naar galerie De Nieuwe Gang.

Bosbeek-illusies

U staat hier aan het begin van een ca. 400 m² grote, afwisselende waterpartij van sloot, moeras en vijver met schrale en minder schrale oevers, die u in de loop van de wandeling regelmatig weer zult tegenkomen. De hele waterpartij is kunstmatig afgedicht met een synthetische rubberlaag, het zg. EPDM en vervolgens afgedekt met laagjes zand om al te snelle begroeiing of zelfs verlanding tegen te gaan. Om het wegsijpelen van het water in te perken werden rondom u-vormige geultjes gegraven, die gevuld werden met grind.

Het slootje tussen de hoge haagbeuken- en beukenhagen wordt aan het begin gedomineerd door een veldje grote lisdodde en langs de oevers bloeien in het voorjaar dotterbloemen, pinksterbloemen, sleutelbloemen en goudveil en weer iets later moerasvergeet-mij-nietjes, beekpunge, adderwortel en wilde bertram. In het water groeit weelderig o.m. aarvederkruid en gedoornrd hoornblad, maar ook b.v. waterweegbree - allemaal prachtige verbergplekken voor talrijke groene kikkers en kleine watersalamanders. Maar dit stukje water tussen hoge, brede hagen is ook de geliefde, want relatief veilige badder- en drinkplek voor veel kleinere vogelsoorten, zoals vinken, groenlingen, putters, grasmussen e.d.

Aan de overkant van het slootje liggen enkele flinke stukken dood hout. Mossen, paddestoelen en planten groeien op het steeds morser wordende hout, de groene en de grote bonte specht zoeken er op rustige momenten hakhend naar insecten. Samen met de haag, een hopplant, enkele mannetjes- en koningsvarens en de groeiende kronen van twee tegenoverliggende bomen zal hier in de toekomst een schaduwrijkere sfeer ontstaan.

Het pad volgend passeren we een voorbode van de stenen 'burcht' verderop. Het stenen bultje wordt gemarkeerd door een bijzondere struik, de *amalan-chier ovalis*, een cadeau van onze Duitse collega Reinhard Witt.

Tot aan de gebogen stenen brug wordt de vegetatie in de berm soortenrijker. Op de bredere, zonnige berm groeien van het late voorjaar tot en met de zomer o.m. aardaker, gras- en weideklokje, weidehavikskruid, beemdooievaarsbek, poelruit, St. Janskruid en rode ogentroost.



Van spijkerbult naar vlinderheuvel

We laten de akkertjes met de oude graansoorten voorlopig links liggen en betreden via de gebogen, stenen brug een aparte wereld in de Oase-tuin: de vlinderheuvel. Een "wildeplantentuin" in de natuurtuin met een donjon, trappen, terrassen, spannende en smalle paadjes, muren, allerlei zitplekken, een vennetje, hoogteverschillen van ruim drie meter, een mooi torentje, een gebogen brug. In de jaren 1996 en '97 stapelde een groep van gemiddeld vier vrijwilligers ruim dertig ton materiaal, zoals bakstenen, stoepranden, keramieken buizen, tegels, dakpannen, leiplaten, stammetjes, turven, kluiten en stobbes. Aangevuld met zand, klei en mergelkalk werd zo langzaamaan een wilde plantentuin gerealiseerd van 10 x 20 m met een enorme variatie aan grondsoorten, exposities en vochtigheid. Bij de beplantingskeuze hebben wij ons laten leiden door: waard- en nektarplanten voor (dag-)vlinders, muurflora uiteraard en bos- en klimplanten langs en onder de haagbeukenhaag, die twee kanten van de heuvel omzoomt.

Het begon allemaal met een bult klei, uitgegraven uit het nabije moeras en later bedekt met een laag zand. Grote waterpartijen waren aangelegd, veel bomen en struiken geplant, berm, graslanden en akkertjes ingezaaid. Wat te doen met zo'n gunstig gelegen hogere plek in de tuin? Al gauw kwam het idee op hier een mooie, spannende stenen heuvel, intensief beheerd en met attractieve soorten beplant, aan te leggen.

Via ons tijdschrift 'Oase' riepen we mensen op overtollig materiaal voor ons

te reserveren. Lies Begheyn uit Berg en Dal zorgde voor de eerste lading van ca. 1000 kalkrijke stenen van een voormalig schuurtje, zelf vonden we via een tip van Willem Iven een prachtadres in Deest, enkele dorpen verderop langs de Waal gelegen. Hier ligt op het terrein van steenfabriek Vogelsangh een gigantische berg van tientallen soorten ouderwetse, ongebruikte maar afgekeurde stenen die we voor een symbolisch bedrag mochten uitzoeken. Begin december 1995, bij temperaturen ruim onder het vriespunt kruiden we met Hubert Bastiaens, Paul van Eerd, en Ruud Harmsen ca. tien ton uitgezochte, mooie stenen in een gereed staande container. Twee koude dagen van zoeken, sjouwen, kruien, uitkieperen. Flink wat bouw materiaal was dus gauw gevonden en vlakbij de heuvel werd een depot aangelegd. Kort daarna bezochten we de ecologische tuinen in het Arnhemse Spijkerkwartier en de buurtnatuurtuin in de Nijmeegse wijk Bottendaal. Inspiratie opdoen, in 'oude' steentuinen kijken hoe het een en ander technisch in elkaar zit. Ondanks de ijzige koude noteerden we ijverig wat ons beviel of minder beviel, keken we naar constructies, het gebruikte materiaal en bij een afsluitend borreltje werd door Paul van Eerd het allereerste schetsje op een klein bierviltje getekend.

Tijdens de eerste werkdag van 1996 werd het terrein goed uitgemeten en opgetekend en begon iedereen aan z'n droomschets: zo stel ik me de "Spijkerbult" (zo heette de bult toen) idealiter voor. Een aantal elementen kwam in alle tekeningen terug: een spannend padenpatroon, rust- en uitzichtpunten, grote hoogteverschillen, mooie trappen. Op een van de volgende winteravonden probeerden we vervolgens met klei - daar leven we tenslotte op - een derde dimensie aan het geheel te geven. We probeerden zoveel mogelijk van de geopperde ideeën in klei vorm te geven. Op de volgende werkdag bracht iedereen zijn verbeteringsvoorstellen in, totdat een maquette gereed was, waar een ieder enthousiast over was.

We werden beloofd voor onze ijver: begin van het jaar werd een oude betonnen vloer met stenen muurtjes eronder in het voormalige gymzaaltje van ons klooster gesloopt. Een container vol mooie oude stenen stond voor onze deur en we konden voorkomen, dat deze zijn normale bestemming bereikte: een puinverwerkingsfabriek in Nijmegen. En bij Loes van der Meij in Malden mochten we een vrachtje dakpannen e.d. komen halen. Nu hadden we dus nog eens tien ton stenen, grind, oude betonbrokken en dakpannen.

Met de container vol stenen etc. begonnen we dan maar gelijk met de opbouw van een soort donjon of plompe uitzichttoren. De stenen en 'mooie' betonbrokken stapelden we buitenom, de rest werkten we als fundament naar binnen. Prima recycling en een eerste uitzichtpunt over het moeras en de vijver. Paul van Eerd voelde hierna de aandrang de diepte in te werken. Hij groef een ongeveer tien meter lang pad tot in een uithoek van de tuin en stapelde samen met anderen tegelijkertijd een soort 'rots' de hoogte in. De

hoogteverschillen werden haast wel duizelingwekkend en het eerste 'kloosterkind' werd met een touwladder gesignaleerd. De ecologische tuin in het Spijkerkwartier met zijn grote hoogteverschillen en spannende, donkere 'dieptepunten' en tips van Ben Veld speelden hierbij natuurlijk ook een rol. In de hoek van het diepste punt bouwde Paul ook nog een stenen zitbank met uitzicht op de hoge steenbult.

Twee trappen vanuit de diepte openden de toegang naar de 'hoogvlakte'. Maar hiervoor moesten we eerst trottoirbanden e.d. in de omgeving bijeenprokkelen. Na enkele maanden waren twee trappen gereed. Bovenop de

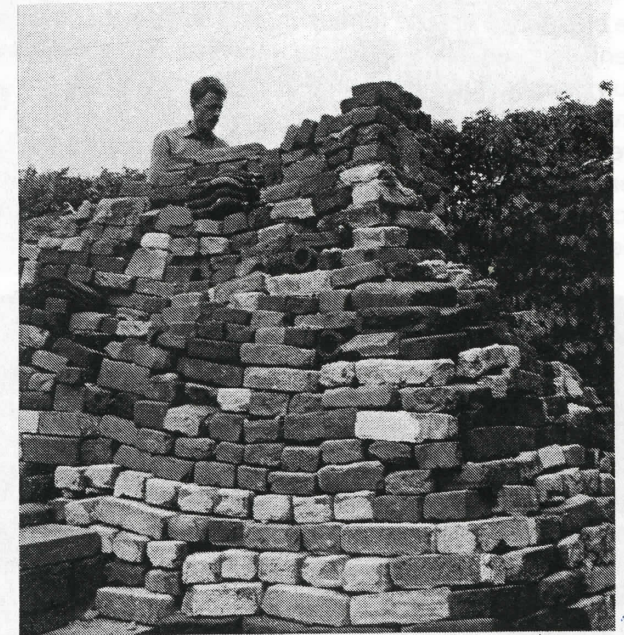
heuvel ontstond op het hoogste punt een 'pleintje' met zitplekken van natuursteen (de "Koningsstoel") en een riant uitzicht. Een verbindend pad tussen donjon en koningstoel werd door Hubert uitgegraven en mooi met stenen muren omzoomd. Kleine kinderen kunnen er niet of nauwelijks overheen kijken en vinden de tuin dan ook al gauw erg leuk en sprookjesachtig.

Daarna werden de 'terrassen' aan de voorkant, de zuidkant van het geheel aangelegd: vijf plantterrassen met kleurrijke stenen muurtjes als

afscheiding en gevuld met verschillende soorten grond en een hoogteverschil van ca. twee meter. Veel mergelkalk ligt hier; een cadeautje van de gemeente Arnhem, na een tip van Ben Veld.

Aan de voet van het geheel legde Ruud een mooi pleintje van siertegels en bakstenen aan, omzoomd door grote stoepbanden en tegels als zithoek en gelegen vlakbij de beek die langs de zuidkant van het bouwsel loopt. Ook liggen er veel mooi gestapelde dakpannen - in de zomer van 1996 op een late avond ergens in ons dorp voor de slopershamer gered.

Van Luc Sijsma, een medebewoner van het klooster, kregen we een aardige lading oude, droge turven. Ooit isolatiemateriaal en nu dus de bodem voor een hooggelegen vennetje, dat we bovenop de heuvel aanlegden. Rubberfo-



lie hadden we nog over van de vijver, dakpannen camoufleren de randen en turf en zand op de oevers van het vennetje bieden een goede groeikans voor b.v. Spaanse ruiter, beenbreek en zonnedauw.

Vanaf de lente 1996 begonnen we voor de 'Spijkerbult' uit zaad van Cruydt-hoeck planten voor te kweken en later in het jaar, maar ook nog in de lente van 1997 plantten we deze op geschikte plekken uit. Daarnaast kochten we bij De Keltenhof in Bergharen en De Schutsboom in Nijmegen passende planten voor de heuvel: schaduwplanten, muurplanten en vooral vlinderdracht- en -waardplanten. We kochten van alle soorten maar twee tot vijf exemplaren - de natuur doet de rest wel. We besteedden veel aandacht aan de beplanting van de terrassen, muren en schaduwstroken. Aangevuld met eenjarige en leuke spontane aanwinsten zoals klapprozen, korenbloemen, duivekervel, guichelheil en teunisbloemen oogde het geheel al in het eerste groeiseizoen heel aardig.

Het bouwen bleef boeien: Ruud bouwde in de zomer van 1997 een fraaie toren als contrapunt voor de koningsstoel tegen de haag aan (ca. 3 meter hoog, van mooie rode bakstenen), die graag mag bemossen en waar we ooit vleermuizen in hopen te mogen signaleren.



Ook enkele kruiwagens vol mooie leiplaten die vrijkwamen bij de dakrestauratie van de nabij gelegen kerk ontgingen zijn waakzame juttersoog niet - hiermee bouwden we een leibiotoop vóór de donjon.

En lang hebben we gepraat over een passende brug naar de vlinderheuvel (zo heet hij nu). Van bakstenen natuurlijk, licht gebogen. Hoe doe je dat?



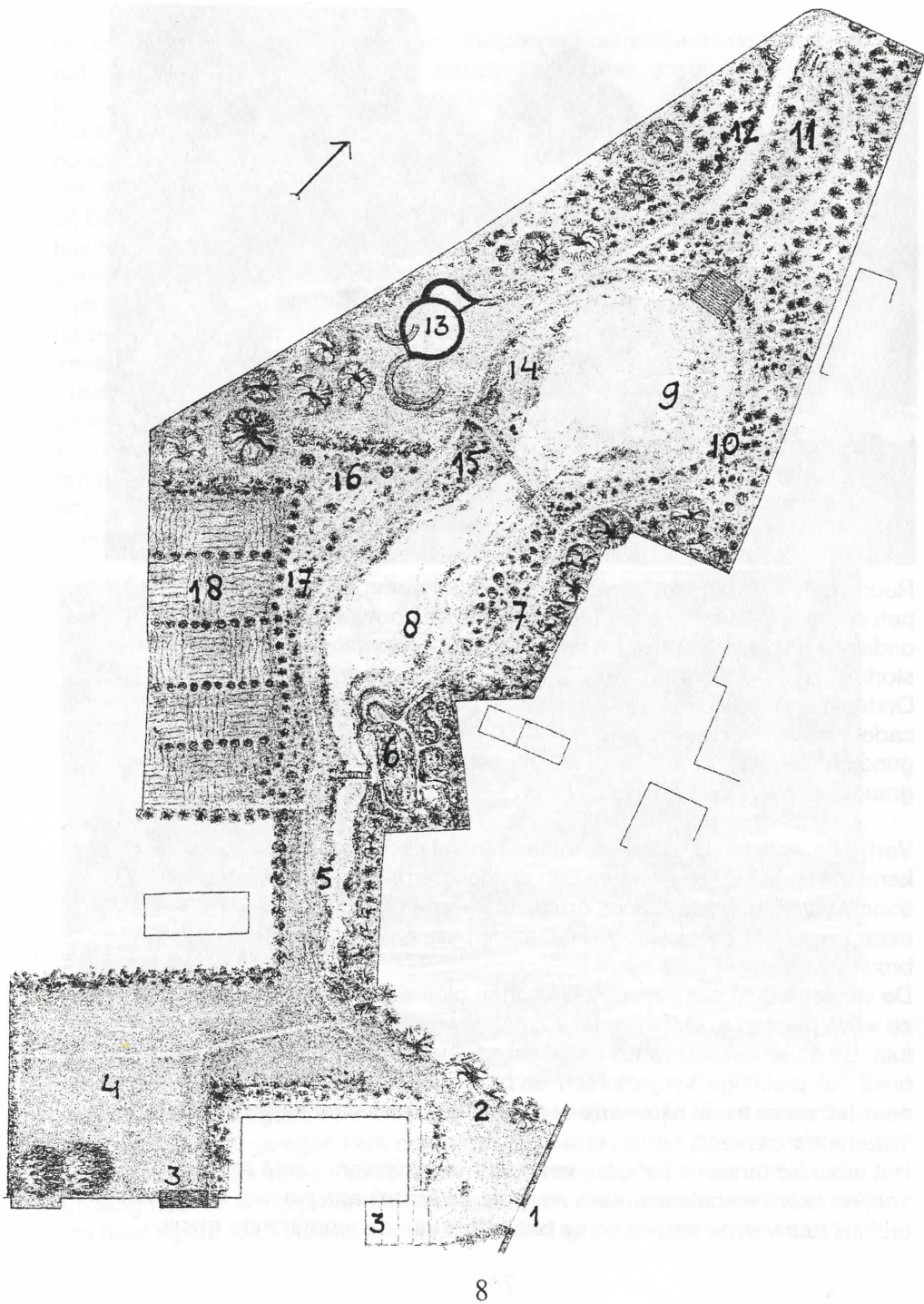
Ruud vroeg het aan een kennis met metselervaring en na een dagje meelopen op een praktijkschool in Ede durfde hij de bouw wel aan. De houten mal onder de brug heeft er nog tot de lente 1998 ondergehangen - angst voor instorten...

Onderwijl zat Hubert te broeden over de beste manier hoe hij een 'moscascade' zou kunnen realiseren. Herfst 1997 legde hij van puinsteentjes en grind een mooie 'cascade' van het vennetje naar de haag. Ook hier mag graag veel mos gaan groeien.

Verfijning en aanvulling van de vlinderheuvel - zo kregen we b.v. mooie oude keramieken schoorsteenpijpen van de kloosterdaken - gingen nog een tijd door, reparaties houden nooit op (planten- en vorstschade, kinderosie b.v.) maar vooral het intensieve en fijnmazige beheerwerk zullen een blijvende bron van (prettige) zorg zijn.

De vlinderheuvel met z'n ca. 125 soorten bloemrijke - voornamelijk - inheemse wilde planten is sindsdien elke zomer een van de grote attracties van de tuin. En dit niet alleen vanuit floristisch of faunistisch oogpunt: de heuvel biedt ook prachtige 'vergezichten' en bijzondere rustplekken. Op het terras naar het water toe is hij tevens een uitgelezen plek voor jonge (en oudere) 'wateronderzoekers'.

Het arbeidsintensieve beheer - veel wiede- en knipwerk - richt zich op het zoeken naar een balans tussen de grote diversiteit aan planten en dieren, de architectuur van de heuvel en de behoeftes van de recreërende mens.



LEGENDA

1. Ingang
2. Hier staat u
3. Ingang galerie
4. Beeldentuin
5. Slootje
6. Vlinderheuvel
7. Stinzenbosje
8. Moerasgedeelte
9. Vijver
10. Vogelbosje
11. Bovenste bosje
12. Holle weg
13. Natuurtuinpaviljoen
14. Schrale, vochtige berm
15. Schrale, droge berm
16. Bloemrijk grasland
17. Akkertjes
18. Moestuinen (privé)

Het stinzenbos

We verlaten de vlinderheuvel langs de mooie toren van Ruud Harmsen, verder wandelend onder het natuurlijke poortje van een peterselievlier en een rode meidoorn. Deze meidoorn werd tijdens de aanleg met succes per shovel overgeplant naar deze plek - hij had anders moeten wijken voor het toen al geplande tuinaviljoen.

Het bosje rechts - oorspronkelijk alleen maar elzen en één catalpa - was de enige schaduwstrook in dit deel van de tuin. Hier hebben we vanaf eind 1995 een breed assortiment zg. stinzenplanten (zie lijst hieronder) gepoot en enkele passende struiken geplant, zoals hazelaar, meidoorn, gele kornoelje en Spaanse aak, met als doel voor ogen een op den duur gevarieerdere struiklaag met daaronder een tapijt van voorjaarsbloeiers. De vroege 'bolletjesweelde' vulden we in de loop der jaren nog aan met andere vaste bosplanten als wilde akelei, bosbingelkruid, varens, donkere ooievaarsbek, knikkend nagelkruid, ruig klokje, lievevrouwebedstro, schaduwkruid e.d.

Links van het pad bevindt zich nieuwe aanplant van o.m. enkele vliersoorten,

Soortensamenstelling 'oude' stinzenbos

Planten

- * blauwe anemoon
- * blauwe druifjes
- * bosanemoon
- * bosbingelkruid
- * bostulp
- * dagkoekoeksbloem
- * daslook
- * donkere ooievaarsbek
- * gele anemoon
- * gevlekte aronskelk
- * gevlekte dovenetel
- * gevlekt longkruid
- * gele dovenetel
- * gewoon sneeuwkllokje
- * grote muur
- * hartbladzonnebloem
- * hartgespan
- * holwortel
- * Italiaanse aronskelk
- * kleine maagdenpalm
- * knikkende vogelmelk
- * knikkend nagelkruid
- * lelietje-van-dalen
- * lievevrouwebedstro
- * maarts viooltje
- * mannetjesvaren
- * oosterse sterhyacint
- * ruig klokje
- * slanke sleutelbloem
- * smal longkruid
- * stinkend nieskruid
- * vingerhelmbloem
- * weegbreezonnebloem
- * wilde akelei
- * wilde hyacint
- * winterakoniet
- * wrangwortel

Bomen en struiken

- * hazelaar
- * Spaanse aak
- * meidoorn
- * gele kornoelje
- * zwarte els
- * gewone vlier
- * catalpa



hazelaar, meidoorn en rode kornoelje die we in de toekomst bij het 'oude' stinzenbos willen betrekken. Langs de paden ziet u in het voorjaar al regelmatig stevige, bloeiende (half-)schaduwplanten, zoals donkere ooievaarsbek, dagkoekoeksbloem en knopig helmkruid.

Het hele 'bosgedeelte' langs het moeras, de vijver en de hoger gelegen achterste tuingedeeltes werd overigens met behulp van enkele heemtuincollega's uit Malden en goed voorbereid door Paul van Eerd (plantschema, plantgaten, passende bundels struiken en bomen per tuindeel) op een zaterdag in april 1995 geplant. Circa 500 struikjes en boompjes van gemiddeld nauwelijks meer dan een meter hoogte! Een grappig gezicht, al die staakjes van niets in een ook verder kale tuin. Maar binnen drie jaar ontwikkelde zich dankzij de uiterst groeizame klei al het begin van een bossfeer: de ergste en ruigste ondergroei van akkerdistels, 'wurgende' haagwindes, klissen, ridderzuring en reuzenbereklaauw maakten dankzij regelmatig maaien, afvoeren van het maaisel en toenemende schaduw plaats voor fluitkruid, witte en gevlekte dovenetel, gewone berenklaauw, dolle kervel e.d. en de gemiddelde hoogte van de bomen en struiken groeide al spoedig boven onze hoofden uit.

Vogelbosje

Als u bij de gebogen brug van robiniahout de verleiding kunt weerstaan om linksaf te buigen komt u in een dichter, spannender 'bos'gedeelte met veel bloesem- en besrijke struiken en lage bomen: krenteboompjes, rode kornoelje, liguster, kardinaalsmuts, een boswilg, gewone vlier, Gelderse roos; dit alles doorweven met honds- en bosrozen en egelantier. Midden in dit bosgedeelte staat weer zo'n oudere boom op een nieuwe plek: per shovel werd ook deze linde met succes overgeplant. Dit relatief rustige, dichte bosgedeelte met z'n ruige overgangen naar de oevers van de vijver en zijn grote aanbod aan insecten en voedsel in besvorm is een ideale schuil- en broedhoek voor vogels.

Waar het pad langzaam naar beneden loopt doemt opeens de vijver, de vlinder en het hogere bosgedeelte op. Rechts van het pad loopt het struweel van o.m. rozen, sleedoorn en meidoorn door in de richting van het hoger gelegen bos; links flankiert de oeverbegroeiing van de ooststrand van de vijver het pad: echte koekoeksbloem, smeerwortel, koninginnenkruid, grote ratelaar, fraai hertshooi etc. vormen van april tot september een bloemrijke zoom. De ruige, ontoegankelijke zoom naar de vijver toe met veel gewone berenklaauw, ridderzuring, koninginnenkruid en hoge grassen overlopend in het vogelbosje is een geliefde plek voor waterjuffers en vogels. Vlakbij het water groeit hier ook nog gele maskerbloem - 'spontaan' gevestigd via de een of andere 'starterplant'.

Bron van alle leven

Aangekomen op de vlonder van robiniahout, gebouwd door Ronald Vrijenhoef, kunt u, b.v. vanaf de gebogen bank (Ronald heeft lang naar de passende boomvorm gezocht!) van dezelfde houtsoort - al naar gelang het seizoen en de tijd van de dag - genieten van het gezoem van insecten, de zang van vogels, overscherende vleermuizen, kikkerconcerten of gewoon van het uitzicht.

In het water krioelt het van het leven: vooral kleine watersalamanders, groene kikkers in alle stadia, de geelgerande watertor, staaftwantsen, waterlakken en libellelarven trekken hier de aandacht. En natuurlijk de waterlelie, die we ooit spectaculair met touwen vanaf de oevers midden in de vijver lieten glijden. Een jaar wachten op het eerste blad, eentje meer in het volgende jaar... na drie jaar de eerste bloei.

Krabbescheer, watergentiaan en drijvend fonteinkruid 'zweven' verder op het water, kalmoes, egelskoppen, zeggen, russen en biezen bedekken de ondiepe vijverranden en grote ratelaar, rietorchis, moeraskartelblad, watermunt, moerasvergeet-mij-nietje, moeraswalstro, moerasspirea, valeriaan e.d. groeien tot bijna op de vlonder.

Achter de vlonder zorgen rozen, Gelderse roos, vingerhoedskruid en liguster voor kleur en geur.

Het bovenste bos

Vanaf de vlonder bereikt u via drie houten traptreden het 'bovenste bos' - een kleine twee meter boven het vijverniveau. Een stukje bos waar in de toekomst ook enkele hoogopgaande bomen - zomer- en wintereik, iep en es, cq. hulst - tot groei mogen komen. Uiteraard ook hier een weelderige ondergroei van al genoemde soorten, maar ook van vuilboom, wegedoorn, lijsterbes en gewone vogelkers. Opvallend zijn hier nog de plantaardige getuigen van een voormalige moestuin in deze uithoek van de tuin: wollige munt en topinamboer.

In bladloze seizoenen kunt u nu het einde van de tuin zien: een lindenlaan en een flinke takkenril als afgrenzing van dit tuingedeelte.

Het pad loopt nu weer via een trappetje naar beneden.

Als u gelijk linksafbuigt betreedt u een 'Limburgse' holle weg-in-wording: links en rechts een helling van 1,5-2 meter, beplant met zoete kers, rozen, kardinaalsmuts, gele kornoelje en - ooit, als de rijke klei wat uitgemergeld is - de bijbehorende ondergroei van varens en andere passende bosbegroeiing.

Exoten-arboretum

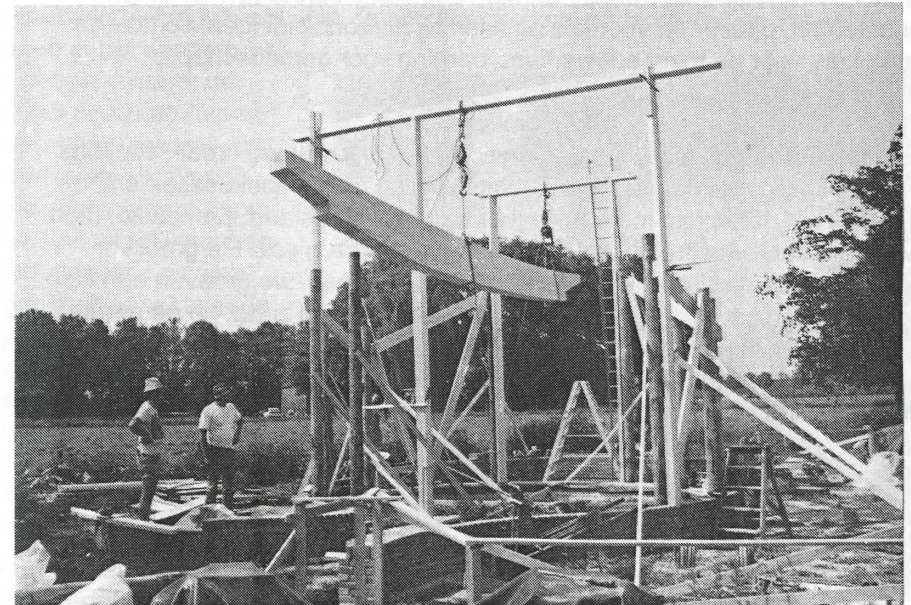
Aan uw rechterhand ziet u dan al gauw een merkwaardig rijtje uitheemse, gecultiveerde bomen: restanten uit het beeldentuin-tijdperk, aangeplant in de eerste helft van de jaren '80. Een valse acacia, een Japanse kers, een moe-

ruseik en een bruine beuk, aangevuld met enige struiken als meidoorn, hazelaar en sleedoorn, respectievelijk passende exotische voorjaarsbloeiers als b.v. Tulipa tarda en een rode kamperfoelie als ondergroei. De kruidlaag - veel speenkruid, gevlekte en witte dovenetel in het voorjaar - is hier na ca. 15 jaar bladval al heel wat minder hoogopgaand dan in de overige 'bos'gedeeltes.

Natuurtuinpaviljoen

Al geruime tijd ziet u aan de rechterkant een bijzonder gebouw: het lemen natuurtuinpaviljoen met een vegetatiedak van diverse sedum-soorten. Een niet-alledaagse architectuur gekoppeld aan een mens- en milieuvriendelijke bouwwijze. Bijna vijf jaar lang hebben tientallen vrijwilligers en niet veel minder professionals aan dit paviljoen gewerkt. De regelmatig meewerkende architect Sjaap Holst en aannemer/timmerman Marcel Doorweerd als geduldige coördinator van vele workshops en werkdagen verdienen hierbij alle lof. Een arbeidsintensief, maar vaak ook ontspannen, spectaculair proces. De gleuven die wij voor het fundament uitgroeven leken op een Peruaanse opgraving, de houtskeletbouwfase was prachtig, het takelen van de 400 kg zware, gelamineerde hoofdbalk met behulp van zelfgeconstrueerde 'galgen' een waar spektakel.

De leembouw - 35 cm dikke stampliemuren - was een uitermate arbeidsintensieve klus van enkele weken vrijwilligerswerk en ook het leempleisteren was een in- en ontspannende bezigheid.



De vegetatiematten werden bij Ekogras in Zaltbommel voorgezaaid. Dit bedrijf installeerde ook in 1997 de EPDM-mat onder het substraat van kleigranulaat en lavakorrels (die wij emmertje voor emmertje op het dak sjouwden) en de sedummatten zelf. Binnen, aan de muur, bevindt zich een mozaïek, bestaande uit kleurrijke steentjes, die Henk Hage in de beginfase van de tuin uit het stenen pad verzamelde. In de Oase-informatiewinkel hangt een aquarel dat de naam "Steenbeek" draagt en dat 'alles' met dit mozaïek te maken heeft. De stenen vloer, een labyrint met in het midden een stenen 'bloem' is ontworpen en gelegd door Ruud Harmsen, die samen met Hubert Bastiaens ook tekent voor het terrasje en de muurtjes rondom. Deze muurtjes zijn aan de buitenkant al aardig begroeid met o.a. muurbloem, muurleeuwenbekje en verschillende varentjes. Twee stagiaires van de Middelbare Tuinbouwschool Frederiksoord, Marten Bakker en Annemarie Pelletier zorgden voor de bedekking van het bergingsdak met sedumsoorten en voor de waterafvoer en werkten de hele hoek achter de berging mooi af. Met wat oude boomschijven en grijze en witte "Waal"-stenen maakten José Seeling en Karim Muhyaddin een leuk zitplekje onder de bruine beuk. Achter een palissade bevinden zich voorraden grondsoorten, stenen, dakpannen e.d. De taxushaag vóór het paviljoen willen we in de toekomst nog graag 'vormsnoeien', d.w.z. passend bij de lijnen van het paviljoendak. De enorme, spontaan opgekomen heggerankplant achterin de haag en in de elzen zullen we natuurlijk blijven beschermen.

De functies van het gebouw zijn: ruimte voor kleine cursussen en dergelijke evenementen, pauze- en voorlichtingsplek bij tuinrondleidingen, schaft- en schuilruimte voor de tuinmedewerkers, berging voor gereedschap...

Geduld gevraagd: een schrale, vochtige berm

Vóór het paviljoen en in verbinding met de vijver ligt een vrij brede, vochtige en schrale berm met de bijbehorende begroeiing: echte koekoeksbloem, grote ratelaar, rietorchis, moeraswespenorchis, kattenstaart, parnassia, moerasvaren, moeraswolfsmelk, kale jonker, wilde bertram enz. De groei vorderde zo langzaam dat de 'bak' - want dit is het in feite: we groeven een flink stukje kleigrond ca. 40 cm af en vulden het met schraal zand - in de eerste vier groeiseizoenen niet gemaaid hoefde te worden. De berm werd in 1995 ingezaaid met een passend Cruydt-hoeckmengsel. De kolonisatie van de vochtige, schrale 'bak' gebeurde in de eerste jaren als het ware vanuit de iets vruchtbaardere randen en vanuit de grindgeul rondom. Dit valt nog steeds te zien aan het opvallende aantal planten in deze strook.

Kievitsbloemenberm

Voorbij de brug van robiniahout - vanaf de brug is het prettig turen in het water - ligt langs de oevers van het hier beginnende moeras een schraal maar

droger stukje grasland. Opvallend zijn hier de bloei van zomerklokjes, Kievitsbloemen en wilde narcissen in het voorjaar en de bloei van iets niet-alledaags, namelijk genadekruid later in het jaar.

Moeras

Het verschaalde stukje loopt vervolgens over in een voedselrijkere smalle kleiberm langs het moeras: zegge-soorten, wateraardbei, waterdrieblad, drijvend fonteinkruid, egelskop, kalmoes, grote boterbloem, waterweegbree vallen hier o.m. in het oog. Langs de oevers van de overkant zijn, voor wie goed kijkt, eveneens orchideeën, moerasooievaarsbek, koninginnenkruid, moerasspirea etc. te zien. De moerasoevers zijn ook de favoriete plekken van soms wel tientallen tussen de lage begroeiing rustende, zonnende en/of kwakende groene kikkers.

Van de vlinderheuvel 'vloeit' een bekalkte heuvel richting moeras. Hier groeit naast veel bont kroonkruid, wilde marjolein, duifkruid en beemdooievaarsbek ook de prachtige, zachtbladige heemst.

We hebben de hele overkant van het moeras bewust ontoegankelijk voor bezoekers gemaakt. Zo blijft er het hele jaar een behoorlijk grote, gradiëntrijke ruststrook voor vogels, amfibieën en insecten.

Bloemrijk grasland op kleibodem

Aan de rechterkant van het pad, tussen de taxushaag en de akkerstrookjes hebben we in 1995 op de originele omgewerkte kleibodem een passend zaadmengsel ingezaaid. Na de onstuimige groei en bloei van vooral eenjarige in het eerste groeiseizoen - waaronder zulke zeldzaamheden als blauw walstro - en een even opvallende als voorspelbare explosie van tweejarige planten als wede en slangenkruid in het tweede jaar, kwamen er in de volgende jaren de gewenste bloeiaspecten met gulden sleutelbloem in het vroege voorjaar, margrietensferen in het late voorjaar en de vroege zomer, maar ook vrij massale



groei en bloei van grote pimpernel, groot streepzaad, wondklaver, echt walstro, beemdkroon, knoopkruid, wilde cichorei en peen in de loop van de seizoenen.

Opvallend, maar minder massaal bloeiden tot nu toe veldzuring, gele en paarse morgenster, grote centaurie, gras- en rapunzelklokjes, muskuskaasjeskruid, trilgras, grote bevernel, pastinaak, wilde marjolein...

Het beheer van dit bloemrijke gedeelte bestaat uit maaien en afvoeren van het maaisel. Tot nu toe lukte dit ons alleen aan het eind van het seizoen, omdat we het iedere keer weer niet over ons hart konden verkrijgen, eind juni de sikkel in dit bloemrijke geheel te zetten.

Met zijn afwisselende kleurtinten geeft dit tuingedeelte velen een idee hoe kleurrijk onze kleibermen en dijken nog zouden kunnen zijn of geven aanleiding tot mijmeringen over de schoonheid van kleibermen en dijken in het verleden (of in de toekomst!).



Wuivende korenvelden

Dit nostalgische of in een optimistische bui futuristische gevoel komt misschien nog sterker op bij het wandelen langs de strookjes met vlas en zeldzame graansoorten zoals spelt, emertarwe, zwarte gerst ("chevalier noir"), pauwengerst, 6-rijige naakte gerst. Zo kleur- en soortenrijk mogelijk gecombineerd met de door ons zeer gewenste akkerbegeleidende flora: gewone en

bleke klaproos, korenbloem, gele ganzenbloem, echte kamille, koekruid, groot spiegelklokje, bolderik en wilde ridderspoor, aangevuld met de bollen van de roggelelie, en de spontaan opkomende, vaak ook erg aantrekkelijke 'klei-akkeronkruiden' kroontjeskruid, guichelheil, reukeloze kamille, duiveker-vel en eenjarig bingelkruid. Akkerdistels en gewone berenklauw wieden we hier zo lang mogelijk weg - ze maken zich al gauw te breed in dit fraaie, cultuurlijke geheel. Helemaal vooraan, in een aardig margrietentuitje, staan nog dicht bij elkaar twee mispels die mooi in elkaar mogen groeien en voor een vroege bloesempracht zorgen.

Nu bent u bijna weer terug bij af. Waar we het nog wel even over willen hebben is...

Over de paden...

De paden waarover u liep zijn oorspronkelijk puin- en zandpaden, aangevuld met wat stenen trappetjes in de vlinderheuvel. Het hoofdpad van puin hebben we laten vergrassen - makkelijk te maaien, goed drainerend en toch mooi, vonden we. Daar waar voldoende mensen lopen krijgt het pad het aanzien van een oud veldpad. Ook het hogergelegen zandpad door de bossen maaien we waar nodig bij tijd en wijle.

De padranden zijn gemarkeerd met oude boomstammetjes.

..en over de hagen

Een opvallend verschijnsel in de Oase- tuin en de aangrenzende tuinen: allerlei vormen en soorten van hagen. Deels nog een welkom relict uit de beeldentuintijd, deels nieuw aangeplant. U kunt bij ons kennismaken met: haagbeuken-, beuken-, pruimen ("mirabelle")-, liguster-, en taxushagen.

En tenslotte: bedankt!

Tientallen mensen hebben in de afgelopen jaren een bijdrage geleverd aan de totstandkoming van de Oase - tuin en de bouw van het natuurtuinpaviljoen.

Sommigen ondersteunden ons met geld of goederen (plantjes, stenen e.d.), velen door de inbreng van hun creativiteit, hun ideeën, en hun daadwerkelijke hulp. Daarvoor zijn we iedereen echt heel dankbaar.

Financiële ondersteuning blijft ook in de toekomst van harte welkom.

Ons gironummer is: 6727614 t.n.v. Stichting Oase te Beuningen o.v.v. "gift Oase-tuin".

Waarvoor kunt u nog meer bij Stichting Oase terecht?

* informatie en advies, met name bedoeld voor mensen die een natuurlijke tuin willen aanleggen in hun gemeente, bij hun school of instelling of b.v. als buurtproject. In onze informatiewinkel (Kloosterstraat 5a) is ook een beperkt aantal boeken over het thema 'natuurlijk tuinieren' te koop.

* abonnement op het tijdschrift Oase, een tijdschrift voor vrienden van natuurlijke tuinen, parken en plantsoenen. Oase verschijnt vier maal per jaar, steeds aan het begin van een nieuw seizoen. Een abonnement kost f 30,- per jaar (2001)

* verdiepen in de documentatie en literatuur op het gebied van natuurlijk tuinieren en/of meewerken deze specifieke kennis toegankelijker te maken.

* meedoen met excursies en rondleidingen.

Meer informatie:

Marianne van Lier en Willy Leufgen, Kloosterstraat 5a, 6641 KW Beuningen
Tel / Fax: 024-6771974.
E-mail: oasenet@wish.nl

Openingstijden en actuele informatie over de tentoonstellingen in **Galerie De Nieuwe Gang** staan vermeld op het publicatiebord. Voor nadere informatie kunt u ook bellen met José Seeling, 024-6776042.

Colofon

Illustratie omslag en tuinplattegrond: Karim Muhyaddin
Foto's: Hubert Bastiaens (blz. 6), en Paul van Eerd (blz. 13), Willy Leufgen (blz. 0 en 7), Marianne van Lier (blz. 3, 5, 15 en 16).
Tekstverwerking en lay-out: Marianne van Lier, Willy Leufgen

© Stichting Oase, Kloosterstr. 5a, 6641 KW Beuningen, 2001