



Modder aan je broek

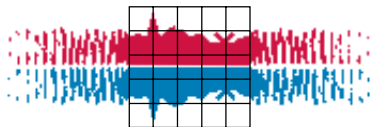
Verhalen over het aanleggen van natuurlijke speelplekken
samen met bewoners



Modder aan je broek

**Verhalen over het aanleggen van natuurlijke
speelplekken samen met bewoners**

Samen voor ons landschap



Landschapsbeheer Nederland





Voorwoord

Modder aan je broek. Ooit was dat heel normaal, maar het is niet meer vanzelfsprekend. Kinderen hebben minder speelruimte en zeker minder groene speelruimte. En dat is jammer. Jammer, omdat spelen in het landschap zorgt voor interesse in natuur en landschap. Dat vinden wij belangrijk voor later. En het is nu goed voor het welzijn en de gezondheid van de kinderen. Spelen in een natuurlijke omgeving heeft vele voordelen. En een natuurlijke speelplek als groene oase voor dieren en planten heeft ook nog eens de waarde van een sociale ontmoetingsplek in de wijk.

Landschapsbeheer Nederland heeft zich de afgelopen tijd ingezet om een zestal natuurlijke speelplekken te creëren in woonwijken of vlak daarbij. We hebben samengewerkt met diverse andere organisaties, Koninklijke Nederlandsche Heidemaatschappij, Stichting Oase/netwerk Springzaad, Buitenruimte voor Contact en met de buurtbewoners, waaronder de kinderen zelf uiteraard. De benodigde financiële middelen kwamen van ZonMW, het VSB fonds, de Koninklijke Nederlandsche Heidemaatschappij, de Nationale Postcode Loterij en lokale fondsen en sponsoring. Voor de samenwerking en de middelen onze dank, mede namens vele kinderen die nu plezier beleven aan 'hun plek'.

Dit boekje geeft tips voor de aanleg van een natuurlijke speelplaats en kan dienen als inspiratie voor hen die er een aan willen leggen. Ik juich dat van harte toe. Het zal zorgen voor nog meer speelplezier voor kinderen, lekker dicht bij huis in een fraaie groene setting. En dan krijgen ze waarschijnlijk modder aan hun broek. Tja...

Arno Willems
Directeur Landschapsbeheer Nederland





INHOUD

Inleiding	7
1 Modder aan je broek in Arnhem	15
2 Speelstronk in Enschede	23
3 Modder aan je broek in Leeuwarden	31
4 't Kooilaand in Tjuchem	39
5 De Spettertuin in Lelystad	47
6 Speelhof Hoogerzael in Middelburg	57
Nabeschouwing	67
Colofon	73





Inleiding

Dit boek vertelt over de ervaringen en resultaten van het project Modder aan je broek van Landschapsbeheer Nederland. Het tweejarige project (2010-2011) had als doel het ontwikkelen van meer groene speelruimte voor kinderen in de woonomgeving. Vanuit Modder aan je broek zijn in totaal 6 nieuwe natuurlijke speelplekken gerealiseerd. Uitgangspunt van het project is dat buurtbewoners en lokale organisaties actief betrokken zijn bij het ontwerp, de aanleg en het beheer van de natuurlijke speelplek. Deze publicatie is geschreven ter inspiratie voor iedereen die zich wil inzetten voor meer speelnatuur. Alle 6 speelplekken komen uitgebreid aan bod waarbij ingegaan wordt op onderwerpen als het participatieproces, de leerpunten, het ontwerpproces, de aanleg, het gebruik en het beheer. De teksten zijn geschreven op basis van interviews met betrokkenen.

Start van Modder aan je broek

De basis voor het project Modder aan je broek werd gelegd in 2007. De urgentie van het probleem dat steeds meer kinderen opgroeien zonder ooit in aanraking te komen met (stads) natuur, bleek hoog. Het verschijnen van het boek 'Het laatste kind in het bos' van Richard Louv benadrukte de noodzaak om de relatie tussen kinderen en de natuur te verbeteren. Landschapsbeheer Nederland ontwikkelde in datzelfde jaar het project Modder aan je broek met als doel meer ruimte voor kinderen in een natuurlijke omgeving om buiten te spelen. Veel natuurgebieden liggen ver weg van de woonomgeving. Daarom is het van belang om de natuur dichterbij het kind toe te brengen. Een natuurlijke speelplek op loopafstand van de woonwijk, zodat kinderen dagelijks op een laagdrempelige manier, in het groen, buiten kunnen spelen.

Landelijke begeleiding en kennisuitwisseling

Vanuit het project werd een landelijk projectteam opgericht. Het landelijk projectteam begeleidde de 6 pilots en organiseerde de landelijke kennisontwikkeling in Modder aan je broek. Door middel van landelijke bijeenkomsten, excursies, evaluaties en interviews zijn de ervaringen uit het project gedeeld en vastgelegd. Het projectteam bestond uit deze organisaties:

Landschapsbeheer Nederland (Mirjam Koedoot en Wanne Roetemeijer)
Stichting Oase/netwerk Springzaad (Marianne van Lier en Willy Leufgen)
Buitenruimte voor Contact (Hans Pijls en Marleen van Tilburg)
Koninklijke Nederlandsche Heidemaatschappij (Monique Melchers)

Stichting Oase is een beweging voor vrienden van natuurrijke tuinen, heemtuinen en speelnatuur in Nederland en Vlaanderen. Belangrijk onderdeel van Stichting Oase is het netwerk Springzaad,

dat bestaat uit mensen die zich inzetten voor meer ruimte voor natuur en kinderen. Stichting Oase/netwerk Springzaad had de rol om kennis en kunde op het gebied van speelnatuur in te brengen. Denk bijvoorbeeld aan het geven van referentiebeelden van speelnatuur, kennis over veiligheid, inrichting, etc. Voor meer informatie: www.springzaad.nl en www.stichtingoase.nl.

Buitenruimte voor Contact is een sociale onderneming met als doel mensen met elkaar te verbinden door een (nieuwe) invulling te geven aan groene plekken in de leefomgeving, zoals een schooltuin, speelplek of ander stuk (semi-)openbare ruimte. Buitenruimte voor Contact had verschillende rollen in het project, namelijk die van coach voor de 6 projectleiders van de provinciale organisaties Landschapsbeheer, ontwerper en sociaal hovenier van een aantal pilots. In het project is gebruik gemaakt van de ontwikkelde methode 'Buitenruimte voor Contact'. Zie voor meer informatie: www.buitenruimtevoorcontact.nl.

De Koninklijke Nederlandsche Heidemaatschappij (KNHM) is een ideële organisatie met als doelstelling een positieve bijdrage te leveren aan de kwaliteit van de leefomgeving. Zij begeleidt bewoners bij de verbetering van hun buurt, wijk of stad. De KNHM was actief betrokken in het landelijk projectteam bij het begeleiden van de pilots en het delen van kennis op het gebied van burgerparticipatie in de woonomgeving. Zie voor meer informatie: www.knhm.nl.



Keuze voor de locaties

Vanuit het project konden er 6 nieuwe natuurlijke speelplekken ontwikkeld worden, verdeeld over Nederland. In totaal namen 6 provinciale organisaties Landschapsbeheer deel aan het project: Stichting Landschapsbeheer Zeeland, Landschapsbeheer Groningen, Landschapsbeheer Friesland, Landschap Overijssel, Landschapsbeheer Flevoland en Stichting Landschapsbeheer Gelderland.

De deelnemende provinciale organisaties Landschapsbeheer hadden de verantwoordelijkheid voor de realisatie van de 6 pilots. De exacte locaties van de nieuwe natuurlijke speelplekken stonden bij de start van het project niet vast. De eerste maanden van het project zijn de provinciale organisaties Landschapsbeheer op zoek gegaan naar een geschikte plek voor de komst van een natuurlijke speelplek. Om zorg te dragen voor een goed draagvlak en lokale inbedding van de speelplek zijn een aantal criteria opgesteld waaraan de locaties moesten voldoen.

Voor elke pilot geldt dat:

- de bewoners bereid zijn deel te nemen aan het participatie proces rondom de komst van de natuurlijke speelplek;
- de eigenaar van de locatie het projectplan van de provinciale organisatie Landschapsbeheer onderschrijft;
- de eigenaar van de locatie de aanleg en het onderhoud van de speelplek financiert;
- de natuurlijke speelplek van voldoende grootte is (richtlijn 1000 m²);
- de speelplek goed bereikbaar en toegankelijk is voor kinderen (ligt in de wijk en of ligt binnen een straal van 800 meter van de wijk);
- de speelplek op een veilige plek ligt (denk aan verkeer, toezicht en vervuiling).

Verder waren er 4 uitgangspunten voor het ontwerp van de speelplek:

- het natuurlijke en landschappelijke karakter van de natuurlijke speelplek blijft behouden c.q. wordt versterkt;
- de inrichting van de natuurlijke speelplek gebeurt (zoveel mogelijk) met natuurlijke materialen;
- in het ontwerp, de aanleg en het beheer participeren zoveel mogelijk mensen uit de buurt, waaronder kinderen in het bijzonder;
- de natuurlijke speelplek geeft ruimte aan plant en dier.

Al snel tekenden zich verschillen af in de snelheid waarmee de geschikte locaties werden gevonden. In enkele provincies stuitten de projectleiders van de provinciale organisaties Landschapsbeheer op actieve bewonersgroepen die al bezig waren met plannen voor natuurlijke speelplekken. Deze pilots kenden een vliegende start. In andere provincies ontdekte men geschikte locaties maar ontbrak het aan voldoende draagvlak bij bewoners of een sluitende begroting. Soms moest na een tijdje worden besloten om verder te zoeken, naar een betere



plek. De verschillende uitgangssituaties van alle potentiële locaties maakten dat de pilots niet allemaal op hetzelfde moment van start gingen. In het vroege voorjaar van 2010 gingen de eerste pilots van start. Enkele maanden later waren alle pilots gestart. De definitieve keuze voor de 6 locaties was:

1. De wijk Schuytgraaf in Arnhem (Gelderland)
2. De wijk Griffioen in Middelburg (Zeeland)
3. Het dorp Tjuchem (Groningen)
4. De wijk Wielenpôle in Leeuwarden (Friesland)
5. De wijk Stroinkslanden in Enschede (Overijssel)
6. Bij de wijken Zoom, Horst en Rozengaard in Lelystad (Flevoland)

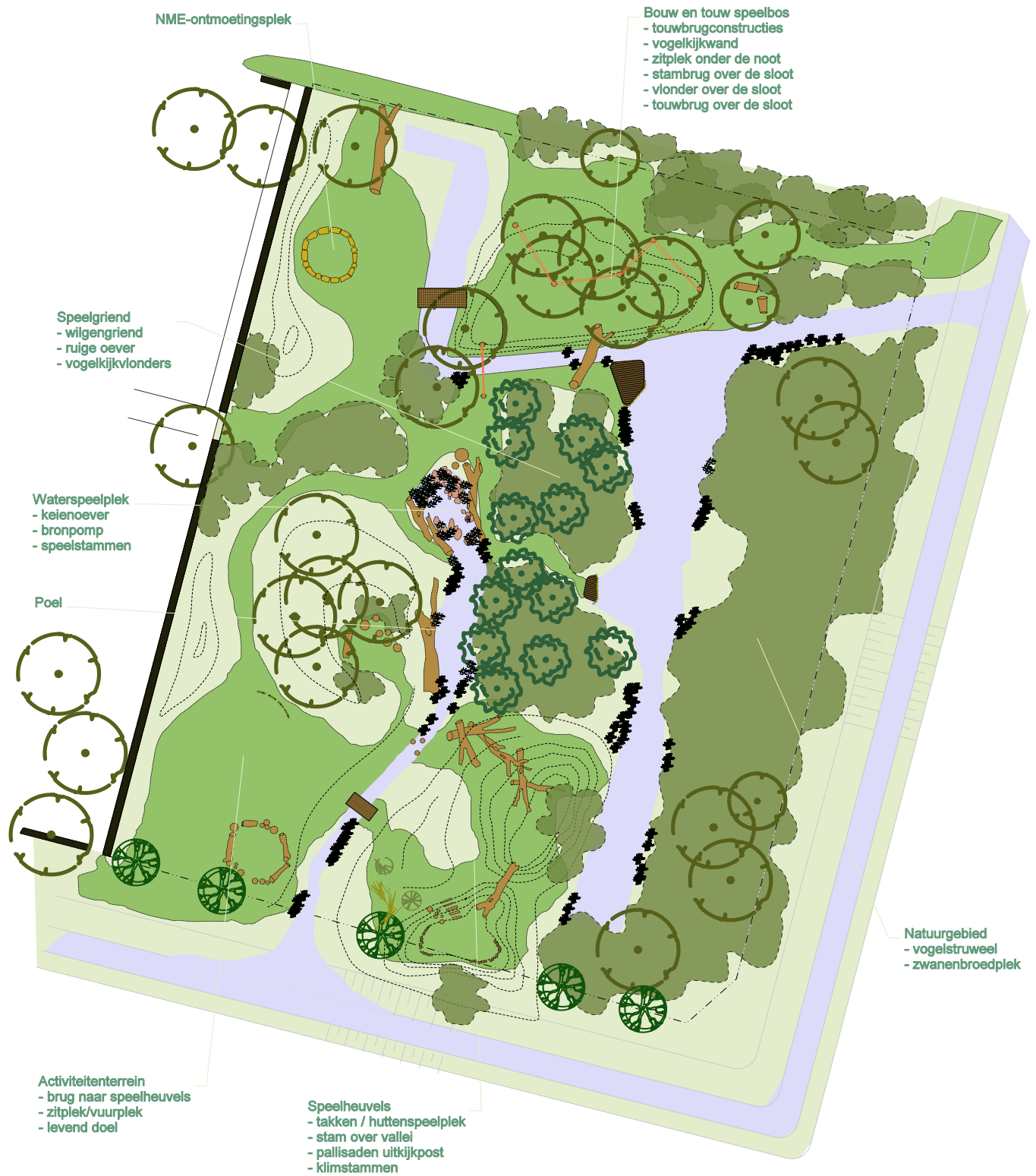
Betrokkenheid bewoners

De 6 locaties waren in veel opzichten verschillend van elkaar. Op een plek na, lagen alle pilots in een stedelijke omgeving. Ook de manier waarop de bewoners vanaf het begin betrokken waren, verschilde sterk tussen de pilots onderling. Sommige locaties hadden bij aanvang een sterk georganiseerde bewonersgroep, die elkaar al goed kende. Op andere plekken waren bewoners bij de start van het project veel minder georganiseerd en lag er een grotere opgave om mensen te betrekken.

In alle pilots was een grote rol weggelegd voor de bewoners en lokale organisaties. Kinderen vormden daarbinnen een bijzondere doelgroep, zij zijn immers de belangrijkste gebruikers van de speelplek. De ideeën en wensen van kinderen, ouders en andere buurtbewoners werden overal als uitgangspunt voor het ontwerp genomen. In bijeenkomsten werden bewoners gevraagd mee te denken en te ontwerpen, maquettes te maken van natuurlijke materialen als zand, takken en stenen, te vertellen over de eigen wensen en dromen over natuurlijk spelen. De manier waarop mensen input konden geven en hoe de ontwerpsessies verliepen, was per pilot verschillend en ging steeds uit van de specifieke omstandigheden per locatie. In de praktijk betekende dit dat er gewerkt werd met onder andere schoolklassen, groepen kinderen van Buitenschoolse Opvang, kinderen en ouders uit de wijk. De organisatie en communicatie over het project richting bewoners en lokale organisaties lag in de meeste gevallen in handen van een lokaal projectteam waar naast de provinciale organisatie Landschapsbeheer, mensen uit de wijk, scholen en of Buitenschoolse Opvang, het lokale verenigingsleven en (semi-) overheden in vertegenwoordigd waren.









1

Modder aan je broek in Arnhem

Waar?

Woonwijk Schuytgraaf

Gesproken met:

Michael Witjes, projectleider van Stichting Landschapsbeheer Gelderland

Jasper Bodenstaff, pedagogisch medewerker van Buitenschoolse Opvang Villa Fantasia

Groene oase in een nieuwbouwwijk

Tussen de huizen in de Arnhemse nieuwbouwwijk Schuytgraaf ligt de natuurlijke speelplek Modder aan je broek. De natuurlijke speelplek vormt een avontuurlijke afwisseling met de verder strak vormgegeven woonwijk. Het terrein grenst aan de Buitenplaats, een voormalige boerderij die tegenwoordig onderdak biedt aan buitenschoolse opvang en een welzijnsorganisatie waar mensen met een beperking werken in de horeca, kaarsenmakerij of in het kunstatelier.

Goed bezochte High Tea

Michael Witjes van Stichting Landschapsbeheer Gelderland (SLG) is projectleider van Modder aan je broek sinds de start van het project in 2010: “Over de wijk Schuytgraaf werd gezegd dat het niet makkelijk was om bewoners bij een project te betrekken. Mijn collega Arianne Doeleman en ik hebben nagedacht over hoe je mensen uit deze wijk enthousiast kunt maken. We kwamen toen op het idee om een High Tea te organiseren op het terrein waar de natuurlijke speelplek zou komen. Voor de kinderen hadden we activiteiten georganiseerd, waaronder pijl en boog maken van wilgentenen, kikkervisjes vangen en bloemenhoedjes maken. Tegelijkertijd konden we die dag het idee van de natuurlijke speelplek voorleggen aan de bewoners. We rekenden op de komst van 50 mensen, maar er kwamen wel 250! Het was improviseren met de catering, we hebben de koelkast van de Buitenplaats moeten aanspreken”, lacht Michael.

Meedenken met het ontwerp

Na het succes van de High Tea volgden er ontwerpessies met bewoners en kinderen uit de wijk onder begeleiding van Marleen van Tilburg van Buitenruimte voor Contact. Ook de kinderen van de Buitenschoolse opvang (BSO) Villa Fantasia, onderdeel van Stichting Kinderopvang Arnhem (SKAR), dachten mee over de nieuwe speelplek. Pedagogisch medewerker Jasper Bodenstaff van Villa Fantasia ging in gesprek met de kinderen. Belangrijke vraag daarbij was: “Wat willen jullie, wat vind je een leuke, avontuurlijke speelruimte?” De kleinere kinderen vonden het wat moeilijk om goed te verwoorden wat hun wensen waren. Maar de iets oudere kinderen gaven heel duidelijk aan wat zij wilden: “Boomhutten, omgevallen bomen en een vuurkuil.”



Op basis van alle wensen en ideeën van de kinderen en bewoners, maakte Marleen van Tilburg een ontwerpschets die later weer voor werd gelegd aan de bewoners. Om de bewoners te blijven enthousiasmeren in de periode tussen de ontwerpessies en de daadwerkelijke aanleg, organiseerde SLG activiteiten op het terrein. In februari 2012 was er een dag waarbij kinderen en hun ouders meehielpen met het planten van hagen en bomen. In de zomer van 2012 staan nog een aantal activiteiten in de planning. Michael: “De eerste dag van de zomervakantie gaan we met kinderen een zitplek zagen uit een paar boomstammen en een hut maken van wilgentenen. Vanuit SLG zorgen we voor handschoenen, trekzagen en geven we instructies.”

Bestaande sluiproutes van kinderen

Het terrein heeft van nature al veel weg van een natuurlijke speelplek met wat reliëf, enkele sloten en een weelderige begroeiing van wilgen en essen. Sommige kinderen uit de wijk gaan al op avontuur in het terrein en maken er sluiproutes en bruggetjes van pallethout over het water. “Elke dag spelen er ongeveer twintig kinderen, meestal jongens tussen de 8 en 12 jaar”, zegt Michael.

“We willen de bestaande routes en ideeën van de kinderen gebruiken bij de aanleg. De plek waar de kinderen nu zelf een bruggetje hebben gebouwd is voor mij aanleiding om daar wat boomstammen bij te leggen. Je kunt kinderen vragen waar zij de vuurplaats willen of een zitplek. Als het nodig is, sturen we natuurlijk een beetje. Maar in eerste instantie laten we de kinderen zelf bepalen waar wat komt.”

De kinderen van Villa Fantasia mogen vanaf 7 jaar zelfstandig op het terrein spelen. Het ligt wat verder weg van het gebouw van de Buitenschoolse opvang waardoor er minder toezicht op de kinderen is. “We maken afspraken met de kinderen of ze op het veld achterin gaan ravotten, of dat ze op de buitenruimte rond het gebouw willen spelen. Het is voor ons belangrijk dat we weten waar ze zijn. De kinderen krijgen een groen hesje mee en een noodfluitje, zodat ze zichtbaar blijven en ons in noodgevallen kunnen alarmeren”, legt Jasper uit. Het spel is heel divers. Onder begeleiding varen de kinderen met een eigen boot, elke week wordt er een vuurtje gestookt waarbij de kinderen broodjes kunnen bakken of marshmallows. Spontaan verzamelen kinderen takken voor het bouwen van hutten of voor de vuurplaats. Om de kinderen te inspireren, gaat Jasper af en toe met de kinderen op bezoek bij een heemtuin of bij een andere natuurlijke speeltuin. Je ziet dat de kinderen steeds meer op zoek gaan naar diertjes. Zeker nadat we een keer een kaart hebben laten zien met daarop allerlei soorten. Voor een deel spelen de kinderen uit zichzelf op de speelplaats. Toch pakken ze veel op van wat ze zien. Na een bezoekje aan de Heemtuin komen ze terug met allerlei nieuwe ideeën om op de Buitenplaats te spelen.

Toekomstmuziek

In september 2012 start het grondverzet. Achterin het terrein komt meer reliëf, een verlande poel wordt uitgediept en er komen meer watergangen op de speelplaats, gekoppeld aan een waterpomp met schuiven. Omdat het niet mogelijk was om de krekens op de speelplek te verbinden met de aangrenzende watergang, is gekozen voor watertoevoer van uitsluitend hemelwater. Op verschillende plekken komen vlonders, zodat kinderen dichtbij het water kunnen spelen en uitzicht hebben op de eenden en zwanen in het gebied. Aan de kant van de oude boerderij van de Buitenplaats, wordt een zandspeelplek gemaakt en een grote schommel opgehangen aan een grote walnotenboom. Uiteindelijk is het de bedoeling om ook kinderen van andere vestigingen van SKAR uit te nodigen. Omdat het gras op het terrein nog niet goed volgroeid is, houdt Jasper nieuwe groepen kinderen vooralsnog even af. “We krijgen nu al verzoeken van collega BSO’s of ze hier mogen komen spelen. We hebben echt een voorbeeldfunctie in de regio.”

Veel vrijheid

Michael heeft het voordeel dat de speelplaats mag worden ontwikkeld zonder dat het vooraf gekeurd moet worden. “Het was uiteindelijk voldoende voor de gemeente Arnhem dat ik een risico-analyse maakte. Wanneer ik de richtlijnen van een speelplek had moeten volgen, had het project maanden vertraging opgelopen. Voor deze plek was dat helemaal niet nodig. Het is een natuurlijk terrein, alles groeit en verandert steeds. Na aanleg van de speelplek laten we deze in

zijn geheel eenmalig keuren door het keuringsinstituut TÜV.” Ook kon hij werken met een open begroting, wat veel voordelen had. Zo was het mogelijk om gaande het project te kijken wat er ontstond en nodig was, en daar op aan te sluiten in de financiën. Daarvoor was het natuurlijk wel nodig dat Michael het vertrouwen had van alle partijen.



Michael Witjes, project-leider van Stichting Landschapsbeheer Gelderland

Tevreden over samenwerking

Michael is blij met de samenwerking tussen de organisaties die betrokken waren bij Modder aan je broek: “Er deden veel partijen mee in het proces. De buitenschoolse opvang SKAR, gemeente Arnhem, Grond Exploitatie Maatschappij Schuytgraaf, welzijnsorganisatie Sizo, Buitenruimte voor Contact en natuurlijk de bewoners. Ik kreeg steeds de bevestiging dat wanneer je met hart en ziel werkt aan zo’n project, je heel veel voor elkaar kunt krijgen. Als SLG hebben we landschap een plek kunnen geven midden in een nieuwbouwwijk. Daar ben ik wel trots op!”, blikt Michael terug. In het verschiep liggen nog meer activiteiten, waar SLG en andere organisaties als Villa Fantasia bij betrokken zijn. Jasper: “Ik ben zelf door dit project steeds meer geïnteresseerd geraakt in natuur. Van origine ben ik niet zo’n natuurtje. Maar ik merk hoe ontspannen en goed ik me voel door veel buiten te zijn. Samen met kinderen bomen zagen, vuurtje stoken en bootje varen, dat voelt voor mij niet als werken. Ik ben hier helemaal op mijn plek!”.

Leerpunten

Na de grote opkomst bij de High Tea bleek het moeilijk om een tweede keer zoveel mensen op de been te krijgen. “De High Tea was achteraf gezien het hoogtepunt van het project waar heel veel bewoners op af kwamen. Die bijeenkomst hadden we beter kunnen benutten, door op die dag mensen te vragen naar hun wensen en ideeën voor de speelplaats en dat te gebruiken voor het maken van de ontwerpschets. Nu organiseerden we een aparte bijeenkomst voor ouders en kinderen om mee te denken over het ontwerp. We merkten dat daar veel minder mensen op af kwamen. Ik heb geleerd dat je vaak maar een momentum hebt waarop je veel mensen bij elkaar krijgt. Het is dan belangrijk dat je zo’n moment ten volle benut”, vertelt Michael.

Voor Jasper was het leerzaam om na te denken over de rolverdeling tussen hemzelf en SLG tijdens de activiteiten met kinderen op de speelplaats. “We gingen wilgen zagen en hutten en goals bouwen van de wilgentenen met kinderen van de BSO. Het is aftasten hoe je zulke activiteiten organiseert. Wie begeleidt de kinderen bijvoorbeeld op zo’n middag? We hebben geleerd om onderling goede afspraken over de taakverdeling te maken.”

Meehelpen met het beheer

Het uiteindelijke beheer van de speelplaats komt in handen van de bewoners en gemeente Arnhem, met ondersteuning van de bestaande groep vrijwilligers van kinderboerderij Schuytgraaf en van de hoogstambrigade Schuytgraaf. “Een aantal ouders heeft aangegeven dat zij mee willen doen met het beheer van de speelplaats. Zij kunnen dan het kleine beheerwerk doen op een zaterdagmiddag. De gemeente Arnhem blijft verantwoordelijk voor het grote



beheerwerk. Binnenkort is er een afspraak tussen de gemeente en de vrijwilligers om afspraken hierover te maken. We maken daarbij gebruik van het beheerplan dat Ruurd van Donkelaar van Buitenruimte voor Contact heeft gemaakt”, zegt Michael.

Ook Villa Fantasia wordt betrokken bij het beheer. Jasper: “In gesprek met ontwerper Marleen van Tilburg kwam al de wens naar voren dat wij ook een rol spelen bij het beheer. Dat is heel leuk. We willen graag meedoen in het onderhouden van de plek. Zo heb je er meteen een paar leuke activiteiten voor de kinderen bij. Michael heeft direct gereedschappen voor de kinderen bij ons achtergelaten, zodat we zelf op het terrein aan de slag konden. We werken nu met kindvriendelijke snoeischaars, bijlen en schoppen. Daar hebben we onlangs de heggen mee aangeplant, samen met de kinderen en ouders”.

Veiligheid en afspraken

“De meeste ouders zijn erg enthousiast over de buitenruimte op de Buitenplaats”, vertelt Jasper. “Wel speelt hier meer dan elders het thema veiligheid. Er is open water, de kinderen spelen zelfstandig op het terrein dus er is niet altijd toezicht. Zeker nieuwe ouders die de kinderen komen brengen, hebben soms vragen over de veiligheid. Het is belangrijk om veel te communiceren en open te zijn. Laatst kwam er een kind vast te zitten tussen twee wilgen. Achteraf viel alles gelukkig erg mee. We bespreken dit na met de kinderen maar ook met de ouders. Je merkt dan dat je zorgen kunt wegnemen. Bij de kinderen merk je dat het buitenspelen heel positief werkt. Ze zijn meer ontspannen en krijgen veel zelfvertrouwen doordat ze redelijk zelfstandig het terrein mogen ontdekken.”



Onderdeel landschap in natuurlijke speelplek

Stichting Landschapsbeheer Gelderland zet zich in voor het versterken van landschap in de regio. Hoe landschappelijk is een natuurlijke speelplek eigenlijk? Michael vertelt: "Ik ben een echte landschapsman. Het terrein ligt in een kom in het rivierengebied, eigenlijk zou je in het ontwerp willen teruggrijpen op de kenmerken van een kom. Rechte sloten dus en een strakke verkaveling. In het ontwerp van Modder aan je broek hebben we naar mijn idee te weinig gewerkt vanuit het bestaande landschap. Aan de andere kant is het ook lastig om vast te stellen welk referentiepunt je neemt. Vroeger lag hier zacht hout-ooibos en was er volop water. Je ziet dat in het achterste deel van het terrein weer terugkomen. De natuur neemt het gebied langzaam weer over met de spontane groei van wilgen. In het ontwerp is bewust ruimte gelaten voor spontane ontwikkelingen van de plek zelf." In het ontwerp is gebruik gemaakt van regionale landschapstermen. Hoger gelegen delen van het terrein heten 'woerden'. De wilgenbosjes zijn 'grienden' en de watergang heet een 'zeeg'. Michael en ontwerper Marleen vonden dat het een toegevoegde waarde heeft om namen te gebruiken die thuishoren in dit gebied.

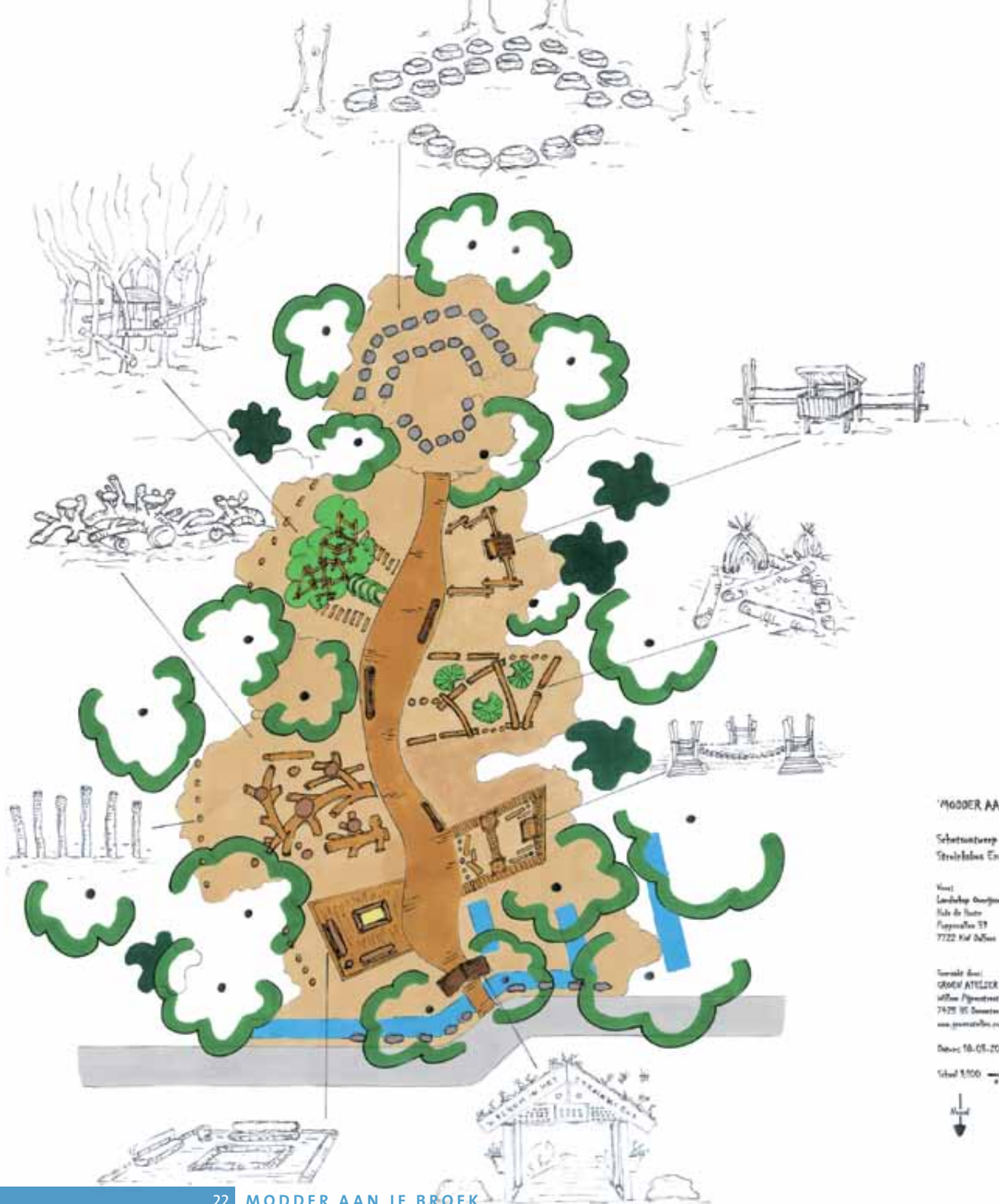
Ambities in Gelderland

Michael heeft de smaak te pakken met het ontwikkelen van natuurlijke speelplekken. “We zijn op dit moment bezig in verschillende gemeenten. In Ermelo is een project gaande waarin we met een basisschool een natuurlijk speelterrein maken. Als SLG hebben we vaak contact met de landschapscoördinatoren van een gemeente. Met de natuurlijke speelplekken is het soms even zoeken wie daar ons aanspreekpunt is. Dat zijn vaak nieuwe mensen voor ons op andere afdelingen dan waar we gewoonlijk contacten mee hebben”, vertelt Michael. Ook Jasper is enthousiast over het concept natuurlijk spelen, er zijn inmiddels meer groene speelplekken bij SKAR in ontwikkeling.

Opening

Modder aan je broek wordt naar verwachting eind 2012 feestelijk geopend. Het idee is om buurtbewoners en andere betrokkenen te vragen om een foto mee te nemen van henzelf als spelend kind. Het lijkt me een leuke manier om mensen te laten vertellen over hoe zij vroeger zelf speelden”, zegt Michael.





'MODDER AAN JE BROEK'

Schouwburg Mutsvoerspeelplek
Streekbos Coorbeek

Kunst
Landschap Ontwerp
Rijk de Haer
Pijpmaas 17
7122 KJ Dalfsen

Tevens door:
GROEN ATELIER JANNYKE RADENBORGH
Molen Pijpmaas 27
7122 NS Dalfsen
www.jannymarlin.com

Datum: 10-05-2011

Schaal 1:100





2 Speelstronk in Enschede

Waar?

Wijk Stroinkslanden

Gesproken met:

Astrid Mensink, projectleider Landschap Overijssel

Marjan Wagenaar, projectleider Landschap Overijssel

Gemma Boelhouwer, lid van Bewoners Team Stroinkslanden/Bosgroep

Jenny Schonewille, lid van Bewoners Team Stroinkslanden/Bosgroep

Leefbaarheid verbeteren

Stroinkslanden is een 'Vogelaarwijk' in de gemeente Enschede. Om de leefbaarheid te verbeteren werkt de gemeente Enschede aan het project 'Stroinkslanden 2015'. Binnen dit project zijn onder andere de prachtige nieuwe wijkvoorzieningen 'Het Stroinkshuis' en 'Het Stroinksplein' gerealiseerd. Ook is er veel aandacht voor herinrichting van de openbare ruimte in de wijk. Direct naast de wijk ligt, als een donkergroene, 'harde' wand, het Stroinksbos. In samenspraak met de wijkbewoners werkt de gemeente Enschede aan een plan om het bosgedeelte dat direct aan de wijk grenst (het Bufferbos) opener en daardoor toegankelijker en sociaal veiliger te maken, zodat de bewoners zich meer uitgenodigd voelen om van het bos gebruik te maken.

Het bos is nu (juli 2012) nog eigendom van de gemeente Enschede, maar Landschap Overijssel zal het Stroinksbos inclusief het Bufferbos binnenkort van de gemeente overnemen. Het lag daarom voor de hand dat Landschap Overijssel juist hier de mogelijkheid zag een Modder aan je broekplek te ontwikkelen. Er is voor gekozen om de speelnatuur in het verlengde van de scholen en het voetbalveld aan te leggen. Zo is er een mooie speelstrook voor de kinderen ontstaan en kon tegemoet gekomen worden aan de wens van de wijkbewoners om de speelplek niet direct aan de woningen te laten grenzen.

Betrokken bewoners

Astrid Mensink vertelt dat Modder aan je broek precies op het goede moment kwam: "Bewoners verzetten zich in een eerder stadium tegen het plan om in het bufferbos 'boswoningen' te bouwen. Dat plan is toen afgeketst, maar het was wel het startsein om met de bewoners na te denken over wat er wel met deze bosstrook kon gebeuren. Al in 2009, dus voordat Modder aan je broek van start ging, zijn de gemeente Enschede en Landschap Overijssel samen met bewoners met camera's het bos in gegaan om te zien wat hen bevalt en waar ze minder blij mee zijn. Wat ontbreekt hier nog? Speelgelegenheid voor kinderen!"

De bewoners van de wijk zijn georganiseerd in het Bewoners Team Stroinkslanden (BTS), een leuke, actieve club merkte Astrid. Twee van hen, Gemma Boelhouver en Jenny Schonewille, vormden samen met ruim 20 andere bewoners uit de wijk, waaronder ook de voorzitter van IVN Enschede, de zogenaamde Bosgroep. Deze Bosgroep stelde onder leiding van de gemeente een plan op voor het Bufferbos. Ook de afdeling Natuureducatie van de gemeente droeg een steentje bij door haar ervaring met natuurlijk spelen op andere plaatsen in te brengen.



Hoe gaat het er uit zien?

Christine Rischmann, ontwerpster bij de gemeente Enschede, maakte aan de hand van de wensen en ideeën van de Bosgroep een schetsontwerp van het Bufferbos. Dit werd tijdens een open vergadering van de BTS aan wijkbewoners gepresenteerd. De gemeente heeft op- en aanmerkingen meegenomen in het definitieve masterplan.

Toen Modder aan je broek van start ging nam Landschap Overijssel met ondersteuning van Natuureducatie Enschede het initiatief om een ontwerpwedstrijd te organiseren. Kinderen van de groepen 6, 7 en 8 van basisschool de Regenboog, die vlakbij het Stroinksbos ligt hebben eerst samen de fotocollages van Springzaad bekeken en gepraat over het verschil tussen een natuurspeelplek en een 'gewone' speelplek. Daarna zijn ze naar het bos gegaan om uit te zoeken hoe je er kunt spelen. Ze verzamelden ook veel natuurlijk materiaal, waarmee ze op een tweede dag samen met Astrid en de in natuurlijk spelen gespecialiseerde ontwerpster Anneke Rodenburg maquettes voor een toekomstig speelbos maakten. "Een bult zand en hun natuurvondsten, meer heb je niet nodig. Echt heel erg leuk", herinnert Astrid zich. "De kinderen vonden dat het niet alleen leuk voor hen moest zijn maar ook voor de dieren. Een jongetje vroeg of er ook een EHBO-post kwam. Ik vroeg hem: 'Wat doe je als je op straat valt?' 'Nou dan ga ik naar huis'. Hij snapte toen dat dat vanuit het vlakbij de woonwijk gelegen speelbos natuurlijk ook kon."

"We hebben wel heel duidelijk gemaakt dat het winnende ontwerp nooit precies zo wordt uitgevoerd. Dat we ook elementen gebruiken die andere kinderen hebben bedacht. En dat natuurlijk ook niet alles gerealiseerd kon worden. Maar Anneke Rodenburg heeft wel zoveel mogelijk rekening gehouden met alle wensen. En twee jongens uit het groepje dat het winnende ontwerp had gemaakt, Nick en Simon, mochten bij de opening het ingangsbord ophangen. Ze hebben het letterlijk zelf vastgeschroefd met de schroefmachine!"

In 2011 presenteerde Anneke Rodenburg haar ideeën een paar keer aan de Bosgroep en de klas van de kinderen die meededen aan de ontwerpwedstrijd. Voordat de aanleg echt kon beginnen, werd er ook nog een algemene inloopavond voor wijkbewoners georganiseerd. Zo heeft iedereen mee kunnen kijken en praten. Astrid: "Natuurlijk waren de positieve reacties van de volwassenen fijn, maar het enthousiasme van de kinderen was het belangrijkste. Het gaat uiteindelijk om hun speelplezier!"

Vergunningen en ander ongemak

Astrid: "Het duurde nog een tijd voor we echt van start konden gaan. Hoewel in een eerder stadium vergunningen niet nodig leken, was dat later toch het geval. Dat leverde uiteraard vertraging op. Een ander probleem was dat het budget niet toereikend was. Ik ben wel geschrokken van de prijzen. Vanwege geldgebrek moesten twee van de zes elementen geschrapt worden. Ook het vlonderpad dat oorspronkelijk alles zou verbinden, werd vervangen door een goedkoper zandpad."



*Astrid Mensink, projectleider
Landschap Overijssel*

Astrid beschrijft het hele project achteraf als heel complex. Dat kwam mede doordat de gemeente en Landschap Overijssel verschillende deadlines hadden. Het feit dat tegelijkertijd de geplande overdracht van het Stroinksbos van de gemeente naar Landschap Overijssel speelde, maakte het er ook niet eenvoudiger op. Daarnaast waren er ook van bewonerskant soms problemen. Astrid: “Ik heb er wel van geleerd dat het belangrijk is de communicatie open te houden. Ook mensen die weerstand hebben moeten hun zegje kunnen doen. Dat leidde er in elk geval toe dat er geen officiële bezwaren zijn ingediend toen de vergunningsprocedure speelde.”

Ingespeeld

Mede om kosten te sparen is besloten om voor de opening van het speelbos aan te haken bij de opening van Het Stroinksplein, het nieuwe schoolplein van de aangrenzende school. Een evenementenbureau verzorgde de activiteiten. “Beetje jammer was het dat zij niet publiekelijk doorgegeven hebben dat we samen met de kinderen naar het speelbos gingen om het toegangsbord te onthullen”, zegt Marjan Wagenaar. “Er ging gelukkig nog wel een flink stel kinderen mee die de natuurspeelplek lekker hebben ingespeeld.”

Natuurwaarden, belevingswaarde en gebruik

Marjan: “De oorspronkelijke natuurwaarden van het bufferbos waren laag. Het was vroeger een rabattenbos, gericht op houtproductie. Voor de aanleg van de speelplek zijn 22 bomen





gekapt, waarvan er 7 al dood waren. De aanleg van de speelplek heeft tot een verbinding van wijk naar bos geleid. Via de natuurspeelplek loop je nu heel gemakkelijk het bos in. De directe natuurwaarden zijn niet verhoogd, maar de belevingswaarde des te meer.”

Gemma: “De bewoners zijn erg enthousiast en je ziet dan ook regelmatig dat kinderen, met en zonder begeleiding van ouders, opa’s en oma’s gebruik maken van deze schitterende speelplek. Er zijn verschillende bankjes, paaltjes en stenen, waar de begeleiders even kunnen zitten. De laatste tijd wordt er minder gespeeld. Het is op dit moment erg drassig door de vele regen die we hebben gehad.” Gemma voegt nog toe dat de scholen er tot nu toe geen gebruik van hebben gemaakt. “Dat is wel jammer, maar ook verklaarbaar. Het was immers kort voor de zomervakantie dat de speelplek geopend is.”

Sociale veiligheid

De zorg van de volwassenen uit de wijk betreft met name de sociale veiligheid. Marjan: “Sommige bewoners willen eigenlijk permanent toezicht, maar dat gaat niet lukken.” Harry Koster (terreinbeheerder bij Landschap Overijssel) komt er wel zo vaak mogelijk, maar hij beheert 1500 ha, dus meer dan drie keer in de week zit er echt niet in. “We zoeken nog naar manieren om de speelplek sociaal veiliger te maken”, zegt Astrid. “In de eerste plaats is het zaak zo veel mogelijk sociale controle te organiseren. Dat gaat makkelijk, omdat het zo dicht

bij de wijk ligt. Het is vooral belangrijk dat de plek veel bezocht en gebruikt wordt. Als er veel ouders en grootouders komen, is het ook voor de kinderen veiliger. Bovendien willen we een 'kakpad' aanleggen rondom de speelplek, zodat hondenbezitters automatisch een beetje op kunnen letten. Bovendien hebben we onze vrijwillige boswachters gevraagd een oogje in het zeil te houden. Ook de gemeente blijft meehelpen, zowel de wijkagent als de jongerenwerkers hier hebben toegezegd de plek in de gaten te houden. Tenslotte denken we aan het inzetten van maatschappelijke stages. Het zou ook mooi zijn als het BTS met hun zeer gewaardeerde opschoonacties ook regelmatig de natuurspeelplek meeneemt. Landschap Overijssel heeft prikstokken, die lenen we graag uit!" Gemma en Jenny vinden dat het vooral de verantwoordelijkheid van de ouders is. "Zij kunnen het best bepalen of hun kinderen er alleen kunnen spelen." Gemma en Jenny is het opgevallen dat de oudere jeugd in de latere uren soms rommel achterlaat. "Daar moeten we goede regels voor bedenken."

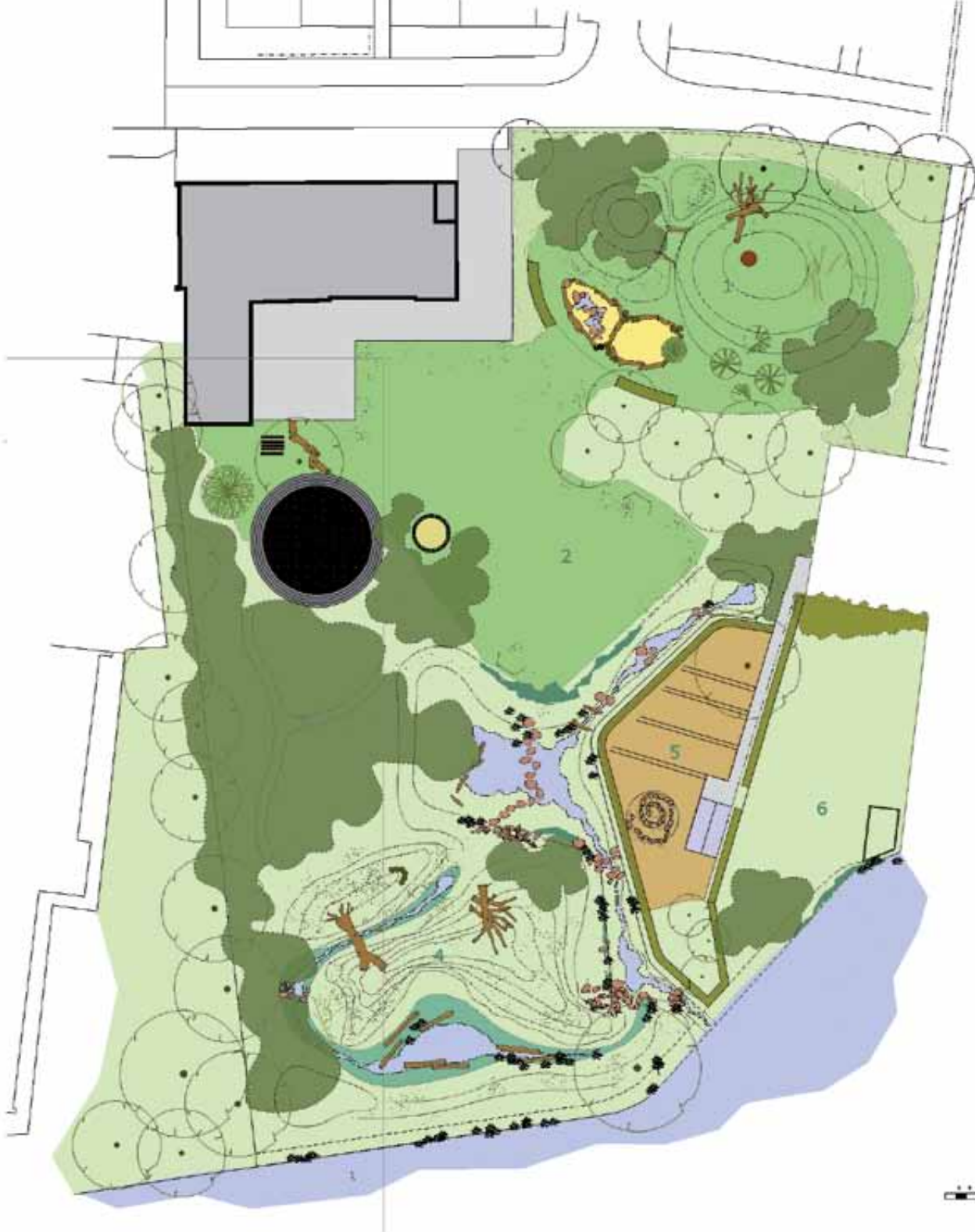
Marjan blikkt vooruit: "Na de aanleg begint het voor ons eigenlijk pas. We gaan proberen om met de Bosgroep een permanente vrijwilligersgroep te vormen die een paar keer per jaar activiteiten in het speelbos organiseert. Met die activiteiten willen we bereiken dat de natuurbeleving van kinderen die hier spelen een verdieping krijgt. We gaan ook voor Het Speelstronk (en andere speelbossen van Landschap Overijssel¹ een natuurbelevingscursus organiseren, zodat meer mensen (ook van scholen en kinderopvang) ideeën krijgen wat je allemaal in het speelbos kunt beleven en doen met de kinderen."

Tips

Astrid geeft tenslotte als tips: "Zorg dat je van te voren zoveel mogelijk kennis hebt. Denk vooral ook na over het toekomstig beheer, en hoe dat te financieren." En, misschien nog belangrijker: "Blijf dichtbij bewoners en bij kinderen en bij het 'doen'. Daar krijg je energie van!"

¹ Landschap Overijssel heeft naast deze natuurspeelplek in het Stroinksbos inmiddels drie speelnatuurlocaties gerealiseerd (Hof Espelo, Lemelerberg, en het Wheem) en twee op het oog.





1. Spelen in omheining 0-6 jr.
 - totempaal
 - speelstamper
 - tikken-bouwplek
 - huttenorp
 - tunnel (optie)
 - water- en modderspeelplek
 - zandspeelplek
 - wilgentunnel
2. Speel- en zonnewal
 - speel-voetbalvelden
 - tuin bij de club van de Kobbekool
 - smeltwater
 - zitkuil/vuurplaats
 - wilgenhut
3. Speelbos in ontwikkeling
4. Natuurspeel zonder begeleiding
 - speelwadi met stapakkers
 - speelheuvels met uitkijkgoot
 - klauterstammen
 - tikken-bouwplaats
 - wadi met springstammen
5. Nutstuin; bloemen, groenten, kruiden
 - moestuintjes
 - kweekkass
 - kruidenspiraal
6. Dierenweide





3

Modder aan je broek in Leeuwarden

Waar?

Wijk De Wielenpôle

Gesproken met:

Teatske van Dalen, projectleider Landschapsbeheer Friesland

Tineke Thijsseling, ambtenaar sector Jeugd en Onderwijs Gemeente Leeuwarden

Marleen van Tilburg, ontwerper Buitenruimte voor Contact

Grasveld wordt natuurlijke speelplek

Aan de rand van de wijk De Wielenpôle in Leeuwarden ligt de natuurlijke speelplek Modder aan je broek. De entree van de speelplaats ligt naast het buurthuis de Kobbekooi. Op de plek waar nu een avontuurlijke speelplaats is, lag vroeger een grasveld. De bewoners van De Wielenpôle reageerden enthousiast toen de gemeente Leeuwarden en Landschapsbeheer Friesland hen voorstelden om mee te doen met het project. De Wielenpôle kwam in het jaarlijkse onderzoek Kinderen in Tel naar voren als een wijk die laag scoort op het gebied van welzijn van kinderen en jeugd². “De natuurlijke speelplek was een manier om samen met de kinderen en bewoners iets moois te maken voor iedereen in de wijk”, blikt Tineke Thijsseling van de gemeente Leeuwarden terug.

Feestelijke start

In september 2010 werd het project in De Wielenpôle feestelijk gestart. “Deze dag was een groot succes. Heel veel bewoners kwamen kijken. Iemand draaide muziek, kinderen hielpen met het maken van voetbalgoals van wilgentenen, maten hun krachten in een spelletjesparcours en maakten kijkdozen met daarin de ideale natuurlijke speelplek verbeeld”, vertelt Teatske van Dalen van Landschapsbeheer Friesland. Er werden ’s ochtends samen met Gilberto Squizzato, groenmedewerker bij de gemeente, nieuwe goals gemaakt met de kinderen, waarna ’s middags spelers van voetbalclub Cambuur een potje voetbal met de kinderen speelden. “Het idee was dat de wijkbewoners het project Modder aan je broek die dag leerden kennen. Belangrijk was dat zij het plan gingen omarmen. Je merkte die dag dat mensen enthousiast over het idee waren.” In een feestelijke tent hadden Marleen van Tilburg van Buitenruimte voor Contact en Bea Moed van Socversity allerlei foto’s opgehangen. “Daarop waren kinderen te zien die in de natuur speelden, maar ook oude beelden van de wijk. Je merkt dat de volwassenen zich daardoor beter herinneren hoe zij vroeger zelf buiten speelden”, vertelt Marleen.

² Kinderen in Tel Databoek 2009 van Jonker Verwey Instituut



Actief meedenken

Om het overleg met de bewoners van De Wielenpôle vorm te geven, werd een projectgroep opgericht. “Daarin zaten enkele bewoners uit het wijkpanel, een welzijnswerker, Tineke Thijsseling van gemeente Leeuwarden, een ambtenaar van de sector Wijkzaken en Uitvoering en ik zelf van Landschapsbeheer Friesland”, zegt Teatske. “Het was belangrijk om het ontwerp voor de natuurlijke speelplek te baseren op ideeën en wensen van de kinderen en volwassen buurtbewoners zelf.” Met ondersteuning van Hans Pijls en Marleen van Tilburg van Buitenruimte voor Contact organiseerde de projectgroep een bijeenkomst waarop de wijkbewoners ideeën konden aandragen voor de ideale natuurlijke speelplek. Kinderen waren daar ook bij aanwezig. Het bleek effectief om ouders te vragen naar hun eigen herinneringen aan buiten spelen als kind. Teatske: “Veel ouders vertelden hoe zij vroeger zelf slootje sprongen. Ze bouwden hutten, zochten naar appels in de boomgaard. Ze vonden het heerlijk om buiten te ravotten en vies te worden. Je merkte dat, door het vragen naar de eigen jeugdherinneringen over buiten spelen, volwassenen meer open gaan staan voor natuurlijk spelen.” De buurtbewoners raakten zo enthousiast dat zij als voorwaarde stelden, dat de speelplek vooral ruimte moest bieden aan kinderen om vrij te spelen en te ontdekken. “Zij wilden net zo’n spannende speelplek als waar zij zelf vroeger speelden, en vies worden hoort daarbij!”, blikt Marleen terug.



*Teatske van Dalen,
projectleider
Landschapsbeheer Friesland*

Naast enthousiasme, hadden enkele bewoners twijfels bij het spelen op een natuurlijke speelplek. “Ouders van de jongste kinderen zagen in de speelplek ook een gevaar. Het open water speelde daar een rol in en het ontbreken van goed toezicht op de kinderen.” Om tegemoet te komen aan de wensen van de (groot)ouders, voorzag Marleen het ontwerp van een zone voor de allerkleinsten. “Door het aanbrengen van een ‘kraal’ in het ontwerp hebben de ouders goed toezicht op de allerkleinsten die spelen bij de waterspeelplek, op de speelheuvels en in het huttdorp. De reserve bij sommige volwassenen was met de toevoeging van deze kraal helemaal uit de wereld!”

Vertraging door onderzoeken

Op een gegeven moment ontstond er vertraging in het proces van Modder aan je broek. “Er moest onverwachts onderzoek worden gedaan naar de kwaliteit van het water en de bodem. Hierdoor kon de uitvoering van het project later beginnen dan gepland. In de ogen van de bewoners kwam het project stil te liggen. Achteraf hadden we in die periode juist veel met de bewoners over de voortgang moeten communiceren. Ook toen er niets gebeurde omdat we wachtten op de uitslagen van het onderzoek, was het goed om dat te laten weten. Geen nieuws is ook nieuws”, blikt Teatske terug.

In de herfst van 2011 startte de uitvoering van Modder aan je broek met het planten van fruitbomen, samen met Ruurd van Donkelaar van Buitenruimte voor Contact. Kinderen uit de wijk hielpen mee. De maanden erna ging de schop in de grond en kreeg de natuurlijke speelplek langzaam haar definitieve vorm. Het terrein kreeg een speels reliëf, jonge struiken

en bomen werden aangeplant, er kwamen ondiepe waterlopen en verspreid over het gebied werden speelboomstammen en grote keien neergelegd. Bij de ingang kwam 'de kraal', met een zandspeelplek en waterpomp, een ideale plek voor kinderen tot ongeveer 6 jaar. Verder naar achteren, wordt het gebied ruiger en daarmee meer geschikt voor oudere kinderen. Verdeeld over de speelplek zijn een vuurplaats, takken- en bouwplek, huttdorp, water- en modderspeelplaats, zandspeelplek, wilgentunnel, speel- en voetbalweide (ook gebruikt als kaatsveld), amfitheater, zitkuil, speelbos, rietzone met springstammen, moestuin en een toegankelijk gemaakte dierenweide aangelegd. In het voorjaar van 2012 was het geheel klaar voor gebruik.

Trots

Teatske straalt wanneer zij vertelt over de kinderen en volwassenen die bij de start meedachten over het ontwerp van de speelplek. "Dat was echt goed. We hadden een zelfde beeld, we wilden dezelfde kant op. Wanneer de speelplaats binnenkort echt helemaal af is, dan is het ongelooflijk mooi! De struiken en het gras zijn nog een beetje onvolgroeid. Maar wanneer alles straks groen is, dan is het een hele mooie plek." Tineke kijkt vanuit de gemeente terug op de samenwerking met Landschapsbeheer Friesland: "We hebben een leuke tijd gehad. De samenwerking tussen Landschapsbeheer Friesland en de gemeente was heel goed. We opereerden echt als een team.





Daar ben ik heel trots op!” Verder is Tineke erg te spreken over de interne samenwerking in haar gemeente: “Allerlei afdelingen waren betrokken bij het project. Dat was hartstikke goed! We doen dat vaker zo en dat levert heel veel op”.

Leerpunten

Een participatief proces is erg leerzaam. Tineke: “We hebben geleerd goed na te denken over hoe je communiceert met buurtbewoners. We zijn op een bepaald moment in het proces het contact met de wijk een beetje kwijt geraakt. Dat kwam omdat we de communicatie in de handen hadden gelegd van een aantal mensen. We vertrouwden daar teveel op, denk ik achteraf. Je moet als gemeente het contact met de wijk in zo’n proces toch beter bewaken en als het nodig is, andere communicatiekanalen inschakelen.” Verder bleken de kosten van Modder aan je broek hoger dan gepland. “Bedenk bij de start van het project dat het altijd duurder wordt dan je denkt. Wees daarbij heel duidelijk naar bewoners toe wat er wel en niet kan. Je loopt anders het risico dat de schop in de grond gaat, zonder dat er financiële dekking is”, zegt Tineke.

Het landelijke project Modder aan je broek voorzag in de professionele ondersteuning vanuit Buitenruimte voor Contact. Teatske vertelt: “Deze begeleiding heeft mij erg geholpen gedurende het proces. Zij keken steeds mee, gaven adviezen, dachten mee over knelpunten en hoe je hier mee om kan gaan. Ook het idee om ouders naar hun eigen jeugdherinneringen te vragen brachten zij naar voren. Dat heeft mij enorm geholpen.” Marleen kijkt terug op een prettige

samenwerking: “Het was leuk om de reacties te zien van de deelnemende bewoners. Er ontstond verbinding tussen elkaar en met de plek. Het was goed om betrokken te zijn en mee te denken.”

Rolverdeling

De projectleiding lag in handen van Landschapsbeheer Friesland. Deze rolverdeling was voor bewoners niet goed duidelijk waardoor de gemeente soms werd gezien als projectleider. “Dat was wel eens lastig. Ontevreden bewoners kwamen dan vaak op mij af. Het beeld is toch dat de gemeente verantwoordelijk is. Gelukkig verliep de samenwerking met Teatske heel goed, waardoor dit geen probleem werd. We overlegden goed, zochten samen naar oplossingen en namen samen besluiten”, blikt Tineke terug.

Beheer

Het beheer van de natuurlijke speelplek in De Wielenpôle ligt in handen van de gemeente Leeuwarden. Tineke: “Het idee is dat bewoners ook betrokken zijn bij het beheer van de speelplek. We merken dat bewoners er anders instaan dan wij zelf. Het beheer zal in de eerste instantie in handen van de gemeente liggen. Vanwege de ontwikkelingen in de wijk is op voorhand niet aan te geven hoe het onderhoud in de komende jaren geregeld gaat worden.”

Natuur of spelen?

Modder aan je broek is niet alleen een aantrekkelijke speelplek voor kinderen, het is ook een oase in de stad voor planten en dieren. Teatske: “De natuurwaarde van de plek is echt vergroot. Eerst was er alleen gras. Nu zie je allerlei soorten planten en struiken. Er is water gekomen en er staan fruitbomen. Er is voor zoveel mogelijk inheems plantmateriaal gekozen. Niet alles, want we wilden ook tegemoet komen aan de wensen van bewoners. Die wilden graag kleur, besjes en bloemen zien. Daarom is het een mix geworden van soorten die natuurwaarde hebben en die mooi kleuren of bloeien. Het was niet makkelijk om de landschapswaarde van de plek te versterken. Bij een dorp is het landschap heel dichtbij. Dan kun je met het aanplanten van een bomenrij de relatie tussen het dorp en het omliggende gebied al versterken. In De Wielenpôle vond ik dat veel lastiger, dat is toch midden in de stad. De relatie met het landschap is daar moeilijker terug te vinden. Modder aan je broek is in mijn ogen vooral bedoeld om kinderen groen te laten beleven op een stadse manier.”

Vervolg in Leeuwarden

Inmiddels worden er meer natuurlijke speelplekken in andere delen van Leeuwarden gerealiseerd. De stad heeft in 2009 vastgesteld dat natuurlijk spelen wordt gestimuleerd daar waar kan. Ook op schoolpleinen is veel winst te behalen op het gebied van vergroenen. “Kinderen spelen heel anders op een groen schoolplein dan wanneer het schoolplein helemaal betegeld is”, vertelt Tineke. Gezien de economische krapte is het belangrijk om creatief te zijn in het zoeken naar geld voor natuurlijke speelplekken. “Het is goed om niet direct te denken vanuit kosten en randvoorwaarden, maar eerst te weten: wat willen we? De rest komt dan later. Begin in

het klein als er weinig middelen zijn. Een groene muur op een schoolplein is al geweldig voor kinderen, of een kleine bak met kruiden.” De aanleg van een natuurlijke speelplek kan in kosten sterk uiteenlopen. De gemeente heeft een beperkt budget voor speelplaatsen. Tineke denkt graag mee met bewoners en stimuleert hen in het vergroenen van de wijk, het schoolplein of de buitenschoolse opvang. Op onverwachte wijze kan veel bespaard worden. “Een natuurlijke speelplek hoeft niet perse duur te zijn. Bij de aanleg van een rotonde hier vlakbij werden laatst bomen gekapt. Deze bomen konden voor niets afgeleverd worden bij een natuurlijke speelplaats elders in de stad. Het liefst hergebruik ik alle gekapte bomen uit de stad voor kinderspeelplaatsen. Ik vind het een mooi idee om gekapt hout een nieuw leven te geven dichtbij de plek waar het groeide”, zegt Tineke.

Werken in de stad?

Landschapsbeheer Friesland heeft haar werkveld van oudsher sterk in de Friese dorpen. “Een project midden in de stad was voor mij relatief nieuw. Dat was toch wel anders dan werken met dorpsbewoners. Ik moest best wennen aan de manier waarop deze bewoners communiceerden. Toch zou ik een nieuw project in de stad wel weer aanpakken. Maar in de praktijk komt de meeste vraag uit de dorpen, zoals in de Dorpen in het groen-projecten. In die projecten gaan we aan de slag met groenstructuren van een dorp in samenwerking met dorpsraden. Speelnatuur kan daar een onderdeel van zijn”, vertelt Teatske.







4 't Kooilaand in Tjuchem

Waar?

Dorpsrandpark

Gesproken met:

Heilien Tonckens, projectleider van Landschapsbeheer Groningen

Klaas Kiewiet, beleidsmedewerker Groen gemeente Slochteren

Theo Bekking, technisch medewerker Groen gemeente Slochteren

Harm Oolders, voorzitter IJclub Tjuchem

Siert van der Laan, secretaris van de IJclub en initiatiefnemer vanuit het dorp

Zichtbare verbetering van de leefbaarheid

“Wie had kunnen bedenken dat ik nog eens de Commissaris van de Koningin zou rondleiden?” Siert van der Laan vertelt met gepaste trots over het werkbezoek dat Max van den Berg onlangs bracht aan de gemeente Slochteren. Het thema was leefbaarheid/duurzaamheid/vitaliteit. En in Tjuchem, een dorp van ongeveer 350 inwoners, is die leefbaarheid zichtbaar verbeterd door de herinrichting van een ruilverkavelingbos tot dorpsrandpark 't Kooilaand. Siert: “Het dorpsrandpark heeft de positie van het dorp Tjuchem binnen de gemeente Slochteren versterkt. De gemeente is heel positief over ons project. De burgemeester is al meerdere keren geweest, onder andere bij de opening.”

Een en een is drie

Tjuchem is een klein Oost-Gronings dorp, dat deel uitmaakt van de gemeente Slochteren. De bewoners vormen een hechte gemeenschap met een levendig verenigingsleven (toneel, sportclub, nestkastenproject, ijsclub), basisschool Lutje Til met 45 leerlingen en een sporthal. Aan de rand van het dorp, bij het Afwateringskanaal, is het dorpscentrum De Plaaisterploats met tennisbanen, jeugdhonk en een prachtige ijsbaan. Aan de dorpingen werd enkele jaren geleden gevraagd of ze het ruilverkavelingbosje dat grenst aan de ijsbaan, niet een beetje bij wilden houden. Dat wilden ze wel doen, maar dan moest het ook beter gebruikt kunnen worden. Ze dachten daarbij vooral aan de mogelijkheid om een ommetje te kunnen maken en verder stond begrazing bij hen hoog op de lijst. Niet in het minst omdat dat het beheer van de ijsbaan gemakkelijker zou maken. Vanuit het dorp werd Siert initiatiefnemer en zocht contact met de gemeente. Met Klaas werden de mogelijkheden besproken en, op een aantal voorbeeldprojecten, ideeën opgedaan. Siert ging terug naar Tjuchem met de opdracht eerst maar eens een klein schetsje te maken en dit kort te sluiten met zijn achterban. Dit schetsje bleek voor het college van Slochteren voldoende om groen licht te geven voor de verdere uitwerking. In die tijd hoorde Klaas dat Landschapsbeheer Groningen een locatie zocht voor het project Modder aan je broek.

Dit ruilverkavelingbosje leek hem hier heel geschikt voor. De plek ligt aan de route naar school, prettig dichtbij het dorps huis. Hij zocht samen met Heilien contact met de dorpsvereniging en na een startbijeenkomst werd een werkgroep opgericht waarin de gemeente Slochteren, de Vereniging voor School- en Dorpsbelangen, Landschapsbeheer Groningen, Jeugdthunk De Keet, basisschool Lutje Til, een aanwonende en de IJclub vertegenwoordigd waren.

Zien eten doet eten

Siert: “Nadat Heilien op basis van mijn schetsje een nader ontwerp had gemaakt, sprak ons dat erg aan. Het was een goede combinatie van de wensen die we zelf al hadden. Ik heb een agrarische achtergrond en vind het altijd jammer als goede landbouwgrond voor andere doelen wordt gebruikt, maar dit ruilverkavelingbosje was een prima plek om de belangen van de natuurmensen ook een kans te geven. Wanneer je zo’n project, dat middenin agrarisch gebied ligt, op een dusdanige manier weet te realiseren, dan krijg je ook begrip en respect van de agrarische sector. Boeren zijn natuurmensen, maar willen hun vak natuurlijk wel goed en efficiënt kunnen uitoefenen. Als zij zo’n project waarderen zullen ze er ook gebruik van maken en zich misschien ook gaan verdiepen in ecologie en natuurbeheer.”

Om de neuzen één kant op te krijgen heeft Klaas Kiewiet in 2010 de werkgroepleden meegenomen naar andere plekken in de gemeente waar dorpsrandparken zijn gerealiseerd (Slochteren, Siddeburen). In deze parken gaat het om het versterken van ecologische waarden; bewoners en kinderen in contact te brengen met de natuur door natuur in de woonomgeving te brengen; verbeterde mogelijkheid een ommetje te kunnen maken (uitloopgebieden); elkaar in een prettige, groene omgeving te kunnen ontmoeten; kansen scheppen voor natuurlijk spelen. De werkgroepleden gingen ook naar het in dezelfde gemeente gelegen natuurspeel terrein Lutje Borg (Harkstede). Deze natuurspeel tuin, ontworpen door Heilien en prijswinnaar van de Entente Floralewedstrijd in 2009 (ontwerp groene speelplekken), viel in de smaak. “Zien eten doet eten”, vat Klaas kernachtig samen.

“Dit is voor de kinderen”

De Tjuchster kinderen speelden altijd al in het bosje. Er werden regelmatig hutten gebouwd, hoewel het bos verder heel saai was. Nadat de plannen om er een speelbos van te maken bekend werden is de hele school er naar toe gegaan om te kijken wat ze wilden. Daarna maakten ze maquettes. Heilien: “Natuurlijk waren daar veel dingen bij die niet mogelijk waren of niet de bedoeling zijn, zoals bijvoorbeeld een kabelbaan. De kinderen wilden ook graag een schapenhok, maar dat is voor dit schapenras helemaal niet nodig.” De onderwijzers presenteerden de ideeën van de kinderen op een voorlichtingsavond. Hoewel Heilien het gevoel had de vrije hand te krijgen met het ontwerp, zijn de kinderwensen zeker niet te kort gekomen. Zo zijn er de door hen gewenste stapstenen in het water gekomen, meer dan voldoende hout om hutten en bruggen te bouwen en er is ook een doolhof/annex fietscrossbaan gekomen. Het vele losse hout op het terrein leidde wel eens tot misverstanden. Het leek voor sommige dorpsbewoners teveel op



*v.l.n.r. Siert van der Laan,
Klaas Kiewiet en Heilien
Tonckens*

kant en klare open haardblokken. Op de website kwam een foto met het bordje: “Afblijven, dit is voor de kinderen.” Misverstand opgelost. Klaas: “Kinderen kunnen hier nu heerlijk mee spelen. Overigens ook vuurtje stoken op een hiervoor ingerichte stookplaats. Dat gebeurt vooral bij verjaarspartijtjes en andere (dorps-)feesten.”

Hulp van bewoners

Klaas: “In dit soort dorpsrandparken is het de bedoeling geen materiaal af te voeren. Alle hout en grond die vrijkomt wordt in het terrein verwerkt.” Heilien: “Er moet veel ter plekke en op het moment zelf bedacht worden. Het is ondoenlijk alles van te voren te plannen.” Door de korte lijntjes tussen alle betrokkenen was het mogelijk om te improviseren. Om ruimte voor het spelen te kunnen maken moest een flink aantal bomen worden gekapt. Gelukkig lag er net een gemeenteraadsbesluit om de grenzen van de bebouwde kom van de Boswet in de gemeente Slochteren parallel te laten lopen aan de bebouwde komgrens van de Wegenverkeerswet. Deze grenswijziging betekende geen verplichting tot herplant; dit zou het proces aanzienlijk vertraagd hebben. Overigens is wel een omgevingsvergunning voor het vellen van een houtopstand verleend door de gemeente Slochteren, waarop bezwaar en beroep mogelijk was. Niemand heeft bezwaar aangetekend. Theo: “Door de week gingen de jongens van het werkvoorzieningschap aan het werk. De aannemer werkte ook op zaterdag, zodat de vrijwilligers uit het dorp mee konden doen, waardoor op de kosten kon worden bespaard.” Op de vrijdagen daarvoor kwamen

medewerkers van de gemeente extra veel bomen omzagen, zodat er voor iedereen genoeg te doen viel." Siert: "Er zijn zo zeker 5 vrijwilligersdagen geweest, waar steeds zo'n 20 mensen mee kwamen werken. Weer of geen weer. Alle leeftijden." Harm: "Ik vond aanvankelijk wel dat we wat laat begonnen. En dan ook nog eerst gezellig koffie drinken. Maar dan bleek toch steeds dat we al vroeg in de middag alles wat gepland was klaar hadden." De naam 't Kooilaand is middels een prijsvraag door een bewoner bedacht. Baanvakker Harm Haan speelde eveneens een belangrijke rol bij de inrichting van het park. Hij bouwde bijvoorbeeld het ooievaarsnest, de klaphekjes, het infopaneel en freesde de sponsornamen in het meubilair. De ontwerpkosten van het informatiepaneel door Peter Lameijer, grafisch medewerker van de gemeente Slochteren, zijn eveneens niet doorberekend.

De opening

"Ik kan me niet voorstellen dat er iemand niet was! Er waren zelfs mensen vanuit België gekomen om de opening mee te maken! Het was echt heel erg leuk allemaal." De opening op 14 april 2012 roept bij iedereen goede herinneringen op. Ze vertellen enthousiast over het Tjuchster Theaterbureau dat de hele dag leuke activiteiten organiseerde (zoals een 'vreemde vogel' die in het speelbos werd losgelaten), burgemeester Geert Jan ten Brink die de walnotenboom plantte, de opening door de voorzitter van School- en Dorpsbelangen (Nico Vieveen) en de zeer betrokken en enthousiaste wethouder Gea Huizing-Albronda, de taarten met plaatjes van het speelbos er op en natuurlijk over de kinderen die het bos 'inspeelden' voor zover ze dat niet allang gedaan hadden. Maar, zegt Harm: "Het hoogtepunt vormde toch wel het loslaten van de schapen." Er zijn verschillende YouTube filmpjes en heel veel foto's die de herinnering aan deze dag en dat moment levendig zullen houden.





Beheer

Het beheer zal zo extensief mogelijk zijn. Kinderspel en schapen zullen er voor zorgen dat het niet dichtgroeit. De schapen (Soay-schapen) hebben als tweede taak ook de ijsbaanbegroeiing te temmen, zodat er in de winter geschaatst kan worden. Er komt nog een uitgewerkte gebruiks-overeenkomst tussen gemeente en dorp, waarbij het de bedoeling is dat de dorpsbewoners verantwoordelijk zijn voor het verweiden van de schapen, het bijvoeren in de winter en andere kleine beheerwerkzaamheden. Theo: “Als bewoners betrokken zijn bij het beheer, zijn ze ook meer betrokken bij hun hele leefomgeving. We zetten ook bewust geen afvalbakken neer. Bewoners zorgen er spontaan voor dat het vuil wordt opgeruimd.” Harm: “Al was het maar omdat ze bang zijn dat de schapen anders plastic binnenkrijgen.” Gerda Zemering, de buurvrouw van 't Kooilaand speelt een centrale rol als het om de schapenverzorging gaat.

Natuur- en landschapswaarden

Zoals in alle pilots vragen we ook hier of de natuur- en landschapswaarden door dit project zijn gestegen. Heilien: “Er is nu veel meer variatie in het terrein. Dat betekent ruimte voor veel meer soorten planten en dieren.” Theo vult aan: “In andere gebieden die vergelijkbaar zijn ingericht zien we al een duidelijke toename van soorten.” Klaas licht het gemeentelijke beleid toe: “Vergis je niet in de ecologische waarde van dood hout. Dat ligt er nu volop. Het is ook de uitdrukkelijke bedoeling van dit soort parken dat de natuurwaarde verhoogd wordt. Het heeft enige tijd geduurd, maar nu de resultaten steeds zichtbaarder worden, zie je dat het belang van ecologisch groen, zelfs in deze economisch moeilijker tijden, in de gemeenteraad onomstreden blijft.”

Antwoord op krimp

Tjuchem ligt in een gebied waar 'krimp' een gevreesd begrip is. Mede door de aanleg van het speelbos zijn ze op het idee gekomen om binnenkort een 'groene en sportieve BSO' te starten, gekoppeld aan basisschool Lutje Til. Natuurlijk met de verwachting hiermee weer gezinnen met jonge kinderen naar het dorp te trekken. Ze zien nu al dat ouders met hun kinderen van buiten het dorp aan komen fietsen om in het speelbos te gaan spelen. Verder is er heel wat media aandacht geweest. Dat helpt natuurlijk ook!

Succes en waar dit aan te danken is

Siert: "Dat het zo groot zou worden en zo'n succes zou hebben hadden we niet verwacht." Klaas was in het begin wel beducht voor de grootte van de werkgroep. Het leek hem best moeilijk met zoveel verschillende mensen tot eenduidige beslissingen te komen. Maar dat bleek juist heel goed uit te pakken. Heilien vertelt hoe dat ging: "Alle werkgroepleden hebben een eigen achterban, die vertellen het weer door aan anderen en binnen de kortste keren is iedereen in het dorp op de hoogte." Siert voegt toe: "Heel belangrijk is het geweest dat we op andere plekken zijn gaan kijken. Ook heel belangrijk voor de betrokkenheid: zelf meedoen. Natuurlijk waren er wel mensen die het in het begin 'een kale boudel' vonden of 'zonde van het geld'. Maar dan bleek al gauw dat de meeste Tjuchsters er wel positief tegenover stonden. Iedereen benadrukt het belang van de website, www.tjuchem.net, waar alle ontwikkelingen, inclusief veel foto's, goed werden bijgehouden, zodat ook degenen die er niet zo vaak kwamen, goed op de hoogte waren." Theo: "Je moet ook lef hebben en vertrouwen dat het goed komt, en dat hadden de mensen die hierbij betrokken waren heel sterk. Als je doorzet valt het allemaal mee. Gewoon geen apen en beren op de weg zien!", zegt Klaas. "Niemand heeft daarom slapeloze nachten gehad of struikelblokken ervaren."

Trotse Tjuchsters

Als eerste noemt iedereen de gemeenschapszin in dit dorp. Heilien: "Fantastisch om te zien hoeveel energie daaruit voortkomt." Harm: "Je kunt zoveel doen met elkaar. En iedereen heeft het gewoon gezellig." Vanuit Landschapsbeheer en het dorp hadden ze ook niet per se gerekend op de brede kijk en de bereidwilligheid van de gemeente die, samen met de korte lijnen, het werken zo flexibel en prettig maakten. Klaas heeft geleerd dat je met zo'n brede werkgroep toch ver kunt komen. Theo vult nog aan dat hij geleerd heeft dat de samenwerking tussen de aannemer en de vrijwilligers heel soepel kan verlopen. Samengevat hebben ze dus allemaal geleerd dat je door een positieve houding, nog meer bereikt dan ze van te voren voor mogelijk hielden. Ze zijn trots op de reacties en op hun dorp. "Ik bin'n Tjuchster", zegt Harm, met de beroemde woorden van Kennedy in zijn achterhoofd. En Klaas wil nog kwijt: "Toen we halverwege de jaren '90 begonnen met ecologisch groenbeheer was ecologie een negatief woord in onze gemeente. Inmiddels onderschrijven de politieke partijen de waarde van ecologie in de partijprogramma's. Ondanks de voorgenomen bezuinigingen op groen en speelvoorzieningen wil de gemeenteraad in blijven zetten op het concept dorpsrandparken met natuurlijk spelen!"





Welkom in de

SPETTERTUIN



U staat hier bij de ingang van het natuurlijk speelterrein "Spettertuin". Aan deze plek is de speelnatuur. Diverse elementen voor een fantasieaanwezig, zoals water, zand, stenen, boomstammen, begroeiing en meer. Genoeg uitdagingen voor kinderen om zich heerlijk buiten uit te leven.

We zijn open de kost geeft kan genieten van een wereld aan natuur. Vlinders, zoogdieren en vogels. Er valt hier veel te beleven. Gemeente samen met Landschapsbeheer Flevoland om de natuur hier nog geveel te maken.

Het toezicht op de speelplek is de verantwoordelijkheid van de ouders. Het is mogelijk dat kinderen zich bezeren tijdens het spelen. Houd voer met de gevaren van het spelen rondom open water.

Het is onvermijdelijk dat kinderen hier vies worden. Je kunt bijna zeg aan de broek noodzakelijk is om ongehinderd te kunnen spelen.

Wij wensen iedereen veel speelplezier toe!

Gemeente Lelystad



5 De Spettertuin in Lelystad

Waar:

Nabij de woonwijken Zoom, Horst en Rozengaard

Gesproken met:

Margriet Brouwer, projectleider Landschapsbeheer Flevoland
Jan Meijerink, coördinator Cluster Groen van de afdeling Beheer Openbare Ruimte van gemeente Lelystad

De Spettertuin

Aan de rand van het Woldbos, nabij de wijken Zoom, Horst en Rozengaard is een prachtige natuurspeelplaats aangelegd, de Spettertuin. Voor het maken van deze natuurlijke speelplek is een gedeelte van het Woldbos uitgedund en toegankelijk gemaakt. Het oude bos is nog voelbaar op de plek, door een hoge zoom van volwassen bomen rondom. De speelplaats ligt op loopafstand van de woonwijk, zodat de kinderen er zelfstandig heen kunnen. Aan de noord- en oostzijde van de Spettertuin loopt een brede watergang, aan de westzijde strekt zich een bont volkstuinencomplex uit. Het initiatief voor de Spettertuin lag bij de Lelystadse gemeentefractie van de Christenunie. Zij wilden zich inzetten voor meer natuurlijke speelruimte in de stad. Het initiatief werd overgenomen door de gemeente, er werd een locatie gezocht en een projectteam opgericht.

Meedenken over het ontwerp

Het ontwerp voor de Spettertuin werd gemaakt op basis van ideeën van kinderen uit de wijk. Kinderen van drie verschillende scholen dachten mee en gaven aan hoe de ideale natuurlijke speelplek er uitziet. Dat leverde een ontwerp op voor een ruim opgezet speelgebied met een belangrijke rol voor avontuurlijk spelen met water. Op het moment dat het eerste concept-ontwerp klaar was, raakte Landschapsbeheer Flevoland betrokken. “Vanuit het landelijke project Modder aan je broek was ik op zoek naar een locatie voor het realiseren van een natuurlijke speelplek. We besloten om ons aan te sluiten bij het project van gemeente Lelystad. De kinderen van de basisscholen brachten hun wensen en ideeën naar voren, op basis daarvan was een conceptplan gemaakt. Wij haakten relatief laat aan in het project. Gelukkig was er ruimte voor ons om te reageren op het beplantingsplan. Ons voorstel was om meer inheems plantmateriaal te gebruiken, passend bij het gebied”, vertelt Margriet Brouwer van Landschapsbeheer Flevoland.

“Aanvankelijk zouden de basisschoolleerlingen alleen betrokken zijn bij de ideeën voor het ontwerp. Landschapsbeheer had echter de wens om de kinderen een veel grotere rol te geven in het project, ook na de ontwerpfase. We organiseerden een prijsvraag onder de kinderen van de



*Margriet Brouwer,
projectleider
Landschapsbeheer Flevoland*

scholen. We wilden graag dat zij een naam voor de speelplek bedachten. Dat leverde de naam ‘De Spettertuin’ op.”

Verschillende beelden

Tijdens de aanleg van de Spettertuin was er een tegenvaller. Veel van de volwassen bomen die op het terrein stonden, werden gekapt door de aannemer. “Onze wens was dat grote bomen zouden blijven staan. Een aantal van de bomen wilden we gebruiken als speelobject en ze hebben schaduw effect. Dat hadden we in het plan verwerkt. We gingen er vanuit dat die bomen bleven staan. We schrokken enorm op het moment dat alles gekapt was, het zag er heel kaal uit. De gemeente had voor ogen dat alle bomen gekapt zouden worden en er vervolgens nieuwe bomen aangeplant zouden worden die op termijn groot uitgroeien”, vertelt Margriet. Ook Jan Meijerink van de gemeente Lelystad vindt de bomenkap zonde. “Het is kaler geworden dan de bedoeling was, dat vind ik wel jammer. Achteraf hadden er beter meer bomen kunnen blijven staan.” zegt Jan. Terugkijkend heeft Margriet geleerd hoe belangrijk het is om goed te communiceren. “Ik heb geleerd dat het ontzettend belangrijk is om goed in beeld te hebben dat je allebei hetzelfde bedoelt, en of je echt hetzelfde eindbeeld deelt.”

De opening

De natuurlijke speelplaats werd op 13 oktober 2011 geopend door wethouder De Jager en raadslid Elly van Wageningen. Tijdens de opening werd het informatiebord feestelijk gepresenteerd aan alle bewoners en betrokkenen. De winnende naam ‘De Spettertuin’ werd onthuld in aanwezigheid van ruim zestig kinderen, waaronder de twee winnaars van de prijsvraag. “De dag was een succes”, vertelt Margriet. “We hadden goede publiciteit rond de opening. ’s Ochtends was de opening met de wethouder en de schoolkinderen. Marleen van Tilburg van Buitenruimte voor Contact speelde het ‘takkenwrijf’, een verkleed vrouwtje dat op zoek was naar een hutje van wilgentenen om in te wonen. ’s Middags, na schooltijd, kwamen de kinderen weer terug om mee te doen met allerlei activiteiten zoals bootjes maken van riet, een waterspel, een natuurexcursie, knapzakkenroute met materialen gevonden in de natuur, waar de kinderen een eigen schilderij van konden maken. Meer dan honderd kinderen kwamen naar die middagactiviteit. Super, dat de buurtkinderen de nieuwe speelplek op deze manier konden ontdekken.”

Glooiend speelterrein

De Spettertuin is groot opgezet en heeft riant glooiende speelweiden. In het midden van het terrein slingert een speelse waterloop. Een deel van het water is ondiep en wordt overbrugd door grote stapstenen en boomstammen. Margriet: “Mijn wens is om de doorstroming te verbeteren, bijvoorbeeld met de aanleg van een waterpomp. Het water is nu soms wat troebel door het warme weer. Sommige ouders denken dat het water ongezond is om in te spelen. Het is officieel geen zwem- en drinkwater. Maar ik denk dat kinderen er uit zichzelf niet in gaan spelen wanneer het vies is. Het zou mooi zijn wanneer het water weer helder is. Een waterpomp is natuurlijk een heel leuk speelelement voor kinderen!” Naar achteren toe is de Spettertuin steeds dichter en



wilder begroeid. Hier en daar lopen avontuurlijke wandelpaadjes de bosvakken in, soms voorzien van boomstammetjes om over te lopen. De wandelpaadjes zijn aangelegd samen met kinderen uit de wijk. Het grote zaagwerk is verricht door Landschapsbeheer Flevoland, maar de kinderen en ouders hebben wel meegeholpen met het afzagen van dikke takken op de grond. Centraal over de Spettertuin scheert een kabelbaan, een van de wensen van de kinderen. Hoger gelegen op het terrein, staat een houten speelhuis op een zandspeelplek. Verspreid over de Spettertuin liggen grote en kleine takken en boomstammen.

Spettertuin in beweging

“Elke keer als ik hier kom, liggen de takken weer op een andere plek”, vertelt Margriet. “Het is duidelijk dat kinderhanden raad weten met de spelaanleidingen.” Jan Meijerink ziet regelmatig kinderen op de Spettertuin: “De Spettertuin is het meeste in gebruik op de woensdagmiddag en in de weekenden. Ik zie vooral kinderen in de basisschoolleeftijd op het terrein spelen. Het wordt goed gebruikt is mijn indruk.” Op een aantal plekken zijn maanvormige hutjes gebouwd van wilgentenen. De Spettertuin is in beginsel klaar, maar verandert nog steeds van vorm en inrichting. Margriet: “De paadjes die we met de kinderen in het bosgedeelte hebben gemaakt, zijn niet voor eeuwig. Soms houden paadjes op of worden weer verlegd. In het water zie je wilgen spontaan opkomen. Dat laat ik bewust gebeuren. Op den duur ontstaat daar een prachtige plek waar kinderen een bruggetje van kunnen maken. De Spettertuin is bedoeld als speelnatuur, waar

de kinderen zelf kunnen en mogen ontdekken en zelf een spel kunnen verzinnen. Er staan enkele elementen zoals het houten klimhuisje en de kabelbaan die overduidelijk niet natuurlijk zijn, maar de kinderen wilden dat zelf erg graag.”

Natuurlijk karakter

“De Spettertuin is een oase voor kinderen, maar ook planten en dieren voelen zich er thuis. De waterkanten kleuren vrolijk door bloeiende gele lis, waterweegbree, zwanebloem en spontaan opkomende wilgen. De oeverplanten hebben we samen met kinderen aangeplant. Achterin het terrein staan brede wespenorchissen. Langs de bosrand kunnen dwergvleermuizen overnachten in kasten die Landschapsbeheer Flevoland met kinderen gemaakt en opgehangen heeft”, somt Margriet op. Toch heeft ze nog wensen als het gaat om de natuurwaarde van de Spettertuin: “We willen meer kruidachtige vegetatie. Op de speelweiden is het nu hoofdzakelijk gras, het zou mooi zijn om daar een bloemenmengsel in te zaaien met bijvoorbeeld pastinaak, wilde peen, marjolein en knooppkruid. Ook het maaibeheer kan beter: minder vaak en beter afgestemd



op het gebruik. We overleggen hierover met de gemeente. De bosranden kunnen bloemrijker. We hebben al veel wilde bloembollen geplant zoals sneeuwklokjes, daslook, bosanemoon en boshyacint. Door minder bij de bosrand te maaien stimuleer je de bosrandvegetatie en kunnen bloemrijke, zonnige en beschutte plekken gecreëerd worden waar bijvoorbeeld vlinders van profiteren. Ook willen we nog samen met bewoners een ijsvogelwand aanleggen. Die komt niet in de Spettertuin, want dat geeft waarschijnlijk teveel overlast, maar grenzend aan de Spettertuin is een geschikte locatie. De ijsvogels worden hier al wel waargenomen.”

Doemiddagen

Landschapsbeheer Flevoland blijft zich de komende jaren inzetten voor het betrekken van de bewoners vanuit de omliggende wijken bij de Spettertuin. “Eenmaal per maand organiseren we een doemiddag met de kinderen uit de buurt. We flyeren op de scholen en in de wijk om zo kinderen en ouders te informeren. Het is heel verschillend wat we doen. Soms zagen we bomen of maken we wandelpaadjes. Een andere keer is de activiteit meer gericht op natuurbeleving. Zo hebben we laatst een klimtouwendag georganiseerd waarop ouders en kinderen konden meehelpen met het maken van dikke touwen tussen bomen, waarop vervolgens gebalanceerd kon worden. Om te voorkomen dat het gekeurd moet worden, hebben we de touwen na één dag weer opgeruimd. Verder bouwen we hutten met kinderen, planten we bolletjes of gaan we waterplanten planten”, vertelt Margriet. De doemiddagen zijn altijd op de tweede woensdag van de maand. De opkomst is wisselend maar wel goed. “We hebben de indruk dat de bewoners vrij spontaan meedoen aan de doemiddagen. Soms meldt zich vooraf niemand aan, maar komen er toch tien kinderen en hun ouders. Een vader met zijn kinderen ziet ons dan bezig met zagen, komt kijken en helpt dan mee”, vertelt Margriet. Naast doemiddagen voor de wijk, organiseert Margriet activiteiten in de Spettertuin voor kinderen van drie basisscholen. “We organiseren vijf keer per jaar activiteiten voor basisscholen. Dat gaat heel goed. We hebben vooraf contact met de scholen en spreken af wat we gaan doen. Ik zie veel kansen in het samenwerken met scholen voor speelnatuur.”

Meehelpen met het beheer

Het beheer van de Spettertuin is vastgesteld in een beheerplan. De gemeente is verantwoordelijk voor het zwaardere beheerwerk zoals maaien van de speelvelden. “Het beheer is heel divers, we ruimen zwerfvuil, snoeien en houden de paden vrij. De slootkanten worden eenmaal per jaar gemaaid. Het gazon maaien we een keer in de twee weken en het bloemrijke gras tweemaal per jaar”, zegt Jan. De gemeente is verantwoordelijk voor de speeltoestellen volgens het Attractiebesluit, aangezien het een openbaar toegankelijk terrein is. De gemeente Lelystad heeft een contract afgesloten met Landschapsbeheer Flevoland voor 2012 en 2013, waarin Landschapsbeheer Flevoland verantwoordelijk is voor de beheeractiviteiten met de bewoners en de communicatie en educatie richting de kinderen.

De wens van Margriet is dat de bewoners uiteindelijk een zelfstandige groep vrijwilligers vormen en Landschapsbeheer Flevoland steeds meer op afstand komt te staan. Maar daar is nog wel wat voor nodig. Het blijkt moeilijk om een vaste groep kinderen en ouders naar de doemiddagen te trekken. “Ik realiseer me dat de betrokkenheid van ouders bij speelnatuur een hele andere is dan bijvoorbeeld bewoners bij een groenstrook naast de woningen. Bij een project in Almere zie je dat bewoners zich jarenlang willen inzetten voor het beheer van het groen in de woonomgeving. Dat is een hele stabiele groep. Bij de Spettertuin heb ik echt met een andere doelgroep te maken. Ouders verbinden zich aan de speelplek omdat hun kinderen er spelen. Worden de kinderen ouder en spelen zij er niet meer, dan is de betrokkenheid van de ouders ook weg. Het vraagt echt om een speciale aanpak gericht op de doelgroep ouders en kinderen”, vertelt Margriet.

“Een van de ideeën om meer betrokkenheid bij de Spettertuin te krijgen, is het betrekken van maatschappelijke organisaties, bijvoorbeeld structureler samenwerken met het IVN consulentenschap. Vorig jaar organiseerde Landschapsbeheer Flevoland een ‘Heksendag’ op de Spettertuin, waarbij vrijwilligers van het IVN toastjes met bramenjam met de kinderen gingen maken. Verder zijn er plannen voor het benaderen van BSO. “We willen activiteiten voor BSO-leidsters organiseren, zodat zij beter bekend raken met de mogelijkheden van een natuurlijke speelplek. Soms zijn het nog jonge leidsters die zelf niet zijn opgegroeid met buiten spelen en vies worden. Het is nodig dat zij leren hoe je buiten kunt spelen en hoe leuk dat is. Worden zij enthousiast, dan heb je een belangrijke doelgroep voor de Spettertuin over de streep”, aldus Margriet.

Gebruik van zware elementen

Op de Spettertuin wordt niet alleen gespeeld door kinderen, ook jongeren weten de plek te vinden. Op zich is Landschapsbeheer Flevoland hier blij mee en zijn de jongeren welkom op het terrein. Wel loopt Margriet tegen zwerfafval en vernielingen van speelelementen of voorzieningen aan. “Het eerste informatiebord is afgebrand, daar hebben we nu een nieuwe voor neergezet. Ook de hutjes van wilgentenen die we met de kinderen hebben gemaakt zijn deels vernield. De stoelen gemaakt van boomstammen, zwierven over het terrein en verdwenen op een gegeven moment in het water. Het is blijkbaar nodig dat, wat we op het terrein neerzetten, zo zwaar is dat je het niet met blote handen kunt verplaatsen. Het is de enige manier waarop het blijft staan. Afgezien van de losse takken natuurlijk die bedoeld zijn om iets mee te bouwen. We moeten hier rekening mee houden”, vertelt Margriet.

Natuur of speelplek?

De Spettertuin ligt voor Landschapsbeheer Flevoland behoorlijk dicht bij de bebouwde kom, in hoeverre heeft de natuurlijke speelplek natuur- en landschapswaarde? Margriet: “Voor een speelplek groeien er behoorlijk wat kruiden. Door onze betrokkenheid zijn er meer inheemse soorten geplant. Het natuurlijke karakter van de plek is verhoogd dankzij ons advies. Toch had het beter gekund. Het aantal uitheemse boomsoorten had ik lager gewild. Bij het maaibeheer



is nog veel winst te behalen door maximaal tweemaal per jaar te maaien en af te voeren. We hopen in de komende jaren een meer natuurlijke begroeiing te realiseren zowel op de heuvels, als langs de bosranden.”

Hobbels

Tijdens het project waren er veel personele wisselingen bij de contactpersonen van gemeente Lelystad. Ondanks dat afspraken op papier stonden, was het hierdoor moeilijk om de continuïteit van het project goed te borgen. De eerste projectleider ging met pensioen, diens opvolger ging met zwangerschapsverlof. Zo hadden we binnen een kort tijdbestek met wel drie projectleiders voor de Spettertuin te maken. Dat komt het geheugen van een project niet ten goede. Voor mij was het proces daardoor soms wat ongrijpbaar. Het kostte veel communicatie om allemaal op één lijn te blijven”, blikt Margriet terug.

Trots op?

Terugkijkend is er veel gerealiseerd op de Spettertuin: een bos is omgevormd tot een speels glooiend terrein met wandelpaadjes, klim- en klauterbomen en allerlei natuurlijke elementen die kinderen en jongeren uitdagen om mee te spelen. Waar is Margriet trots op? “Wat ik het mooiste vind, is dat er nu een prachtige basis ligt waar we allerlei activiteiten kunnen organiseren.

De komende jaren willen we graag samen met de bewoners meer invulling geven aan de Spettertuin. Dat vind ik een hele leuke uitdaging!” Op de vraag waar Jan trots op is antwoordt hij: “Eerst was het een bosgebied met een lage recreatieve waarde. Het was niet toegankelijk voor mensen. Ik ben er trots op dat we daar een natuurlijke speelplek hebben gerealiseerd. Het is dichtbij de woningen en geeft een verrijking van die plek, je kunt er nu spelen. En het is meer dan alleen een wipkip of een schommel.” Verder heeft het gebied door het aanbrengen van meer variatie in het terrein een grotere natuurwaarde gekregen, tot tevredenheid van Jan. “Er is meer afwisseling in het geheel gekomen. Het gebied heeft meer hoogteverschillen gekregen, er zijn natte en droge plekken, je hebt open en gesloten delen. Alles bij elkaar is dat veel interessanter voor de flora en fauna. Ook daar ben ik trots op!”

Toekomst speelnatuur in Flevoland

Ondanks dat gemeente Lelystad een derde heeft bezuinigd op speelplekken, wordt natuurlijk spelen gestimuleerd daar waar het kan. “We willen in elk stadsdeel van onze gemeente een grote natuurlijke speelplek realiseren. De Spettertuin is een aanwinst voor het oosten van Lelystad, zoiets willen we ook voor de andere drie stadsdelen. Uiteraard moet natuurlijk spelen passen op een plek. Maar als het kan, willen we in de toekomst meer natuurlijke speelplekken maken”, schetst Jan. Ook Landschapsbeheer Flevoland heeft de smaak te pakken van speelnatuur en wil graag op meer plaatsen in de provincie aan de slag. Margriet Brouwer is trekker binnen de organisatie, maar heeft inmiddels ondersteuning gekregen van de nieuwe medewerker Jessica Kips. “We hebben plannen om samen met de kinderen meer beheer in en rondom natuurlijke speelplaatsen uit te voeren. In de provincie willen we meer speelnatuur ontwikkelen, maar dat moet nog verder vorm krijgen”, vertelt Margriet.







6 Speelhof Hoogerzael in Middelburg

Waar?

Wijk Griffioen

Gesproken met:

Marco Paauwe, voorzitter bestuur Stichting Speelhof Hoogerzael

Els van den Kerkhof, bestuurslid Stichting Speelhof Hoogerzael

Marianne Golsteijn, educatief medewerker Speelhof Hoogerzael

Peter van der Vliet, projectleider Stichting Landschapsbeheer Zeeland

Historische grond

Op de plek waar nu kinderen radijsjes oogsten en vlotje wordt gevaren, bevond zich van 1564 tot aan de Franse tijd de fraaie buitenplaats 'Hof Hoogerzael' compleet met 'cierlijke gebouwen' en mooie tuinen. De 'Croniek van Zeeland' van M. Smallegange geeft een uitvoerige beschrijving van Hof Hoogerzael. Het kasteeltje en de tuinen zijn al eeuwen geleden verdwenen, maar iets van de sfeer van toen is door de bewoners van de wijk Griffioen weer teruggebracht. Er zijn in het verleden resten gevonden van oude funderingen, waarschijnlijk van het kasteeltje. "Nu de pot met goud nog, die ze indertijd vast ergens begraven hebben!" fantaseert Marianne Golsteijn, die als educatief medewerker onder andere het schooltuinieren begeleidt.

Natuur en spelen in plaats van asfalt en 'blik'.

Als de plannen van gemeente Middelburg een paar jaar geleden waren doorgedaan, had er nu asfalt gelegen op het terrein van de Hoogerzael. Het grasveld tussen de Seisweg (een oude kreekrug) en de drukke Sandberglaan was in het verleden af en toe in gebruik als 'overloop parkeerterrein'. De plannen om het grasveld te asfalteren vielen bij de bewoners van de wijk in verkeerde aarde. Ze waren al heel actief op groengebied met eigen beheer van groenstroken in de wijk. Diezelfde mensen zorgden er ook voor dat het 'overloop parkeerterrein' een betere bestemming kreeg. Zij gaven de verantwoordelijke wethouder het boek 'Het laatste kind in het bos' cadeau, wat hem ervan overtuigde om op deze plek 'natuur en spelen' voorrang te geven. Hoewel de gemeente huiverig was, vanwege ervaringen met andere bewonersinitiatieven, kregen de bewoners van de Griffioen het voordeel van de twijfel, omdat de actieve bewoners bij hen bekend waren door andere, geslaagde, projecten. De gemeente heeft na het nodige politieke gelobby uiteindelijk de grond beschikbaar gesteld plus een bedrag van 71.000 euro als bijdrage voor de aanleg van het terrein.



Om fondsen te kunnen werven werd in 2009 de Stichting Speelhof Hoogerzael opgericht. Bijkomend voordeel: stichting en gemeente gaan gelijkwaardig met elkaar om en de gemeente heeft nu ook een duidelijke gesprekspartner.

Hoe zijn de bewoners betrokken bij het ontwerp?

Bestuurslid van de stichting Els van den Kerkhof: “We zijn bij alle scholen in de buurt langs geweest. Kinderen hebben wensen aangeleverd in de vorm van verhalen en tekeningen. Er zijn drie informatieavonden gehouden waar bewoners ideeën konden spuien. Er waren natuurlijk al bosjes waar kinderen konden ravotten. De kinderen wilden graag water en een kabelbaan. Ook voor tuintjes waren ze wel warm te krijgen. Om te kijken wat er nog meer mogelijk was zijn we onder andere gaan kijken bij De Enk en de Speeldernis in Rotterdam, De Woeste Weide in Sliedrecht en De Prettige Wildernis in Gent. Bij een aantal excursies waren ook groenambtenaren en wethouders van de gemeente Middelburg aanwezig.”

Ontwerp en aanleg

Het terrein bestond voor de aanleg van de speelplek hoofdzakelijk uit een vlak grasveld. Aan de kant van de Seisweg lag een smalle sloot met een steile slootkant, aan de zuidoostelijke kant lag het bosje waar al in gespeeld werd. Jos Willemsen (Jos Willemsen landschapsproducties) heeft op basis van de wensen van de kinderen en volwassenen uit de wijk een ontwerp gemaakt, waarbij de grond aan de kant van de Sandberglaan een stuk hoger zou komen te liggen dan aan de slootkant. De Sandberglaan is verder uit het zicht verdwenen door bovenop het dijkje nog een wilgenscherm te plaatsen. De slootkant werd toegankelijker en vlakker. In het voormalige grasveld zijn vier organisch gevormde 'eilanden' gemaakt waar schoolkinderen van verschillende scholen een eigen tuintje hebben. Vooraan op het terrein ligt een voorbeeldtuintje waar educatief medewerker Marianne Golsteijn de kinderen kan laten zien wat de bedoeling is. "Zaaien is voor de kinderen heel lastig in deze zware kleigrond, dat lukt eigenlijk alleen met grote zaden, zoals bonen en zonnebloemen. En radijsjes, dat gaat altijd goed! Verder gaat het om het planten en wieden. En oogsten natuurlijk!" lacht Marianne. Een deel van de tuintjes is in gebruik bij vrijwilligers van het Speelhof.

Aan de kant van de Sandberglaan is een lange laan met fruitbomen en notenbomen, die heeft de naam 'Marien zijn pad' gekregen. Deze enthousiaste vrijwilliger van Speelhof Hoogerzael kweekte voorheen ondermeer hazelaars. In dit deel van het speelterrein heeft Marien allerlei struiken en planten neergezet waar de kinderen zelf fruit en noten kunnen oogsten. In het natuurspeelgedeelte is een grote waterspeelplaats aangelegd, met een waterbron in de vorm van een paddenstoel (ontwerp Bert Metselaar, bestuurslid) die voorzien is van een fraai vormgegeven hoed van Cortenstaal. Over het hele terrein verspreid liggen stenen, waaronder opvallend grote exemplaren die zijn opgevoerd uit de Noordzee en voor een habbekrats konden worden opgehaald in Vlissingen. De duizenden kleinere stenen op het terrein komen van Schouwen, gekregen van het Waterschap waar ze vroeger dienden als zeewering. De voorzitter van de stichting, Marco Paauwe, laat ze enthousiast van dichterbij zien: "Kijk, je kunt in die structuren de zee nog zien. Het zijn beelden op zich." Er zijn veel banken op de speelplaats, een aantal gemaakt van meerpalen, anderen fraai gevormd van cederhout. Ook rondom de grote vuurplaats zijn veel zitplaatsen. Bij het ontwerp is er duidelijk rekening mee gehouden dat de Speelhof niet alleen voor kinderen aantrekkelijk moet zijn.

Asbest en andere problemen

In het recente verleden huisde er een tuinderij/kwekerij op het terrein van de Hoogerzael. Helaas is daardoor het terrein vervuild geraakt met eterniet. Bij de aanleg van de speelplaats werd dit ontdekt. "Gelukkig niet eerder, anders waren we er niet aan begonnen", aldus Marco Paauwe. Alles moest worden stilgelegd en afgesloten. "De 'mannen in witte pakken' hebben het eterniet zorgvuldig verwijderd en een laag zand aangebracht. Geluk bij een ongeluk was dat het vooral op de plek lag waar de bouw van het paviljoen gepland was", vertelt Marco. Eén klas is afgehaakt met schooltuinieren vanwege de asbestproblemen. De stichting Speelhof Hoogerzael



*Peter van der Vliet,
projectleider Stichting
Landschapsbeheer Zeeland*



heeft samen met de gemeente gezorgd voor goede informatie over de asbestsanering door het plaatsen van artikelen in de lokale krant, op de website van de stichting en door het organiseren van informatiebijeenkomsten. Zo is 'de angel er uit gehaald' en hielden de bewoners vertrouwen in de veiligheid van de speelplek.

In dezelfde periode dat er gesaneerd werd, was er een buurtbewoner die bezwaar had aangetekend tegen het geplande gebouw. Een juridische strijd volgde tot aan de Raad van State. Deze hoogste rechtsinstantie gaf Speelhof Hoogerzael gelukkig gelijk zodat ze door konden met de voorbereiding van het paviljoen. In het voorjaar van 2012 waren de voorbereidingen voor het paviljoen gereed. Er was een aansprekend ontwerp, een bouw- en omgevingsvergunning, maar 'opeens' vond de gemeente, ondanks eerder getoond enthousiasme, de nieuwbouwplannen toch te duur. Het bestuur van de stichting Speelhof Hoogerzael liet het er niet bij zitten en startte een lobby bij de gemeenteraadsleden. Deze bleken enthousiast. Via de gemeenteraad is er daarom later toch besloten 30.000 euro vrij te maken. Marco: "Het gebouw gaat er komen. Het is de

kroon op het terrein. Het wordt een duurzaam gebouw op basis van een kasconstructie, met o.a. zonnecollectoren, een groen dak en tanks voor hergebruik van het regenwater. Er komt in elk geval een ruimte in waar een groep kan worden ontvangen.”

Kinderen

Tijdens ons gesprek is er een groep kinderen van een nabijgelegen BSO aangekomen. Ze vermaken zich prima met vlotje varen, verstoppertje spelen, takken aanslepen voor een hut, balanceren over de stenen bij de waterspeelplaats en met een schepnet waterdiertjes vangen. Een jongetje is ijverig aan het fotograferen. “Hij heeft er al de krant mee gehaald”, vertellen Els en Marianne. Els vertelt ook dat ze laatst een kind zag huilen. Ze dacht dat hij gevallen was en wilde hem troosten. Bleek dat er niks gebeurd was, maar dat hij ‘niet weg wilde’. Kinderen genieten ook zichtbaar van het stromende water, niet alleen in het beekje, maar ook tegen de achterwand van de bron: “Dit is lekker!!!” De Stichting Welzijn heeft op het terrein activiteiten georganiseerd, waardoor de plek snel bekend is geworden. Ook het schooltuinieren draagt hieraan bij.

Rol Stichting Landschapsbeheer Zeeland

Anders dan bij de meeste pilots in de andere provincies raakte Stichting Landschapsbeheer Zeeland pas in een relatief laat stadium betrokken bij de plannen. Vrijwilligerscoördinator Peter van der Vliet van Stichting Landschapsbeheer Zeeland las in de krant een interview met Marco Paauwe over de plannen op Hoogerzael en legde de link met het landelijke project Modder aan je broek. Het was duidelijk dat de bewoners geen ‘trekker’ nodig hadden, maar een ondersteuner. De bewoners hadden zelf al voor een stevig draagvlak gezorgd, er was al een ontwerp gemaakt en een netwerk gevormd. Marco bevestigt: “Ja, we waren al een tijdje bezig, maar het viel wel mooi samen dat Landschapsbeheer mee ging doen. We hebben er veel aan gehad, aan de know how, werkmomenten, publiciteit, gereedschap en aan advies bij de aanleg en de beplanting vanuit Modder aan je broek. Dat was uiteraard zeer welkom.”

Peter: “Belangrijk is afstemming. Ondersteunen waar dat gevraagd wordt. Wij waren een van de partijen die een bijdrage geleverd hebben aan het succes. We stonden klaar met onze eigen vrijwilligers, maar die bleken nauwelijks nodig”. De ondersteuning van Stichting Landschapsbeheer Zeeland was heel veelzijdig. Speelhof Hoogerzael kan ook na afloop van Modder aan je broek blijven aankloppen voor advies en beheer. Vooral bij dat laatste wil Peter graag een rol blijven spelen: “Het is ook fijn dat we er een vaste locatie bij hebben voor de Natuurwerkdag.”

Veel geleerd

Alle vier onze gesprekspartners geven aan veel geleerd te hebben van het hele proces. Marianne: “Ik heb vooral geleerd hoe je zoiets bij de gemeente voor elkaar kan krijgen. Als het zo grootschalig is heb je echt elkaars steun nodig. Er is altijd wel weer iemand die een uitweg ziet.” Marco heeft vooral veel geleerd over de natuur, kennis van planten en dieren: “Ik zat altijd meer aan de organisatorische kant, nu ook meer aan de natuorkant”. Ze beseffen ook hoe belangrijk

het is geweest een goed doordacht plan te hebben. En met veel geduld en tact opereren. Dat is gelukt omdat ze een gezellige groep vormen, met ieder zijn eigen kwaliteiten, en eigen netwerk in de gemeente. “Nooit ergens tegen zijn, maar alternatieven laten zien”, aldus Marco. Ook belangrijk: doorgaan met goede mensen werven. Iedereen persoonlijk blijven benaderen. Vrijwilligers binden. Ze zijn met elkaar trots op wat er bereikt is. Marianne: “Het leukste vind ik nog steeds als ik kinderen zie ontdekken: hé, dit is ook leuk!” Voor Peter was het een bijzondere ervaring om een gewenste plek te vinden in de al rijdende trein. “Vooral niet proberen om de machinist er af te halen.”

In de prijzen

Speelhof Hoogerzael is ondanks zijn jonge leeftijd al verschillende keren in de prijzen gevallen. Op 25 januari 2011 werd aan hen de ‘Lange Jan Award’ uitgereikt in de categorie ‘vrijwilligersinitiatief’. De uitreikingsavond was georganiseerd door Stichting Welzijn Middelburg in samenwerking met gemeente Middelburg. Speelhof Hoogerzael is volgens de jury: “Veel meer dan alleen een natuurspeeltuin. In plaats van een online sociaal netwerk is er gewoon buiten, op straat, een actief sociaal netwerk ontstaan: een verbinding tussen jong en oud. Een plek voor mensen uit de eigen wijk, maar ook van daarbuiten. Het unieke van Speelhof is dat het eigenlijk ongemerkt nog zo veel meer verbindingen heeft: met natuur, milieu, duurzaamheid, educatie, vrijwilligers, spelen, leren, landbouw en ga zo maar door!”

Op 8 maart 2011 vond in het provinciehuis in Middelburg de prijsuitreiking van de leefbaarheids-wedstrijd ‘Kern met Pit’ plaats. De prijsuitreiking was de afsluiting van de twaalfde ronde Kern met Pit in de provincie Zeeland. Uit het jury-rapport: “De educatieve tuin ziet er geweldig uit: een robuuste waterspeelplaats, een uitdagend ravotbos, school- en volkstuintjes en fruitbomen. Alles ingericht op basis van ecologische principes. Het is vooral de Zeeuwse onverzettelijkheid die de bewondering van de hoofdjury oproept. De stichting deed geen concessies, worstelde met veel uitdagingen en kwam boven. De trofee Kern met Pit is dan ook volledig verdiend.”

Op 28 juni 2012 kreeg Speelhof Hoogerzael in Nijmegen de ‘Gouden zwaluw’ uitgereikt. Deze prijs is in het leven geroepen door de Vereniging Nederland Cultuurlandschap.

Ter gelegenheid van het lentefeest in 2012 schreef de Middelburgse stadsdichter Henri Looymans speciaal voor Speelhof Hoogerzael een gedicht. Het eerste couplet daarvan luidt:

Het land van Hoogerzael

Er was eens in een ver verhaal, verborgen achter steen en staal,

Een land zo groen als gras begint. Waar alle mensen, allemaal,

Kleiner soms dan het kleinste kind, spreken in een eigen taal,

En zingen als de Wielewaal die blij zijn eigen nestje vindt.

Dat is het Land van Hoogerzael, het land van Koning Kind!











Nabeschouwing

Tijdens onze ronde langs alle locaties van Modder aan je broek van de provinciale organisaties Landschapsbeheer is ons het een en ander opgevallen. Als leden van het landelijke projectteam waren we vanaf het begin betrokken bij het project. We kenden de start, de doelstellingen, de ambities en uitgangssituaties op de plekken waar de pilots werden uitgevoerd. Dat maakt het interessant. Zijn er lessen te leren uit het totaal aan ervaringen die zijn opgedaan in het project Modder aan je broek? Wat maakt een natuurlijke plek succesvol, wat zijn factoren die belangrijk zijn in het creëren van een duurzame en sterke betrokkenheid van bewoners bij een speelplek? Deze en meer vragen willen we in dit afsluitende hoofdstuk beantwoorden.

Vers

Allereerst willen we benadrukken dat veel van de pilots van Modder aan je broek nog betrekkelijk nieuw zijn. De aanleg- en realisatiefase is op veel van de plekken net achter de rug en betrokkenen zetten de eerste stappen in het vinden van een goede rolverdeling ten aanzien van het beheer en gebruik. Dat betekent dat het soms nog te vroeg is om goed te kunnen beoordelen hoe een natuurlijke speelplek functioneert. Het zou interessant zijn om over een aantal jaren weer terug te komen op alle 6 natuurlijke speelplekken van Modder aan je broek. Goed mogelijk dat bepaalde plannen zijn veranderd, gebruikersgroepen diverser zijn geworden of juist versmald. Struikelblokken die op dit moment worden ervaren, zijn dan wellicht uit zichzelf opgelost. Met andere woorden, de natuurlijke speelplekken moeten nog worden ‘ingespeeld’ en hun volwassen vorm krijgen.

Zien eten doet eten

Wat steeds weer opvalt, is de kracht van het gebruik van beelden in een heldere communicatie. ‘Natuurlijk spelen’ blijkt uit de ervaring van de geïnterviewden niet altijd goed begrepen te worden. Er bestaan veel verschillende beelden van wat een natuurlijke speelplek is. Beelden kunnen sterk uiteen lopen: van een speeltoestellenlandschap in een groene entourage tot een bos of natuurgebied waar je spelen mag. Van ‘netjes’ tot ruig. Ook de ideeën over (on-)veiligheid van spelende kinderen op natuurlijke speelplekken zijn divers. Onvoldoende kennis over natuurlijk spelen is het begin van menig onbegrip, onwil of weerstand. Belangrijk is daarom dat initiatiefnemers van een natuurlijke speelplek, veel tijd reserveren voor het delen van beelden. ‘Zien eten doet eten’ is een uitspraak van een van de geïnterviewden. Dat is de kracht van het laten zien hoe natuurlijk spelen kan zijn. Dat kan bijvoorbeeld door met een groep bewoners of ambtenaren op bezoek te gaan bij andere natuurlijke speelplekken, liefst zo divers mogelijk, zodat er bewust gekozen kan worden. Ook het laten zien van referentiebeelden kan goed werken.





De koudwatervrees van met name ouders voor het natuurlijk spelen, werd in de projecten van Modder aan je broek vaak weggenomen door hen zelf te vragen hoe zij vroeger buiten speelden. Dan komen de verhalen over vlotje varen, hutten bouwen, boom klimmen en ook heel belangrijk, vies worden. Door volwassenen zelf te laten vertellen hoe leuk het buiten spelen in de natuur was, kunnen zij zich beter verplaatsen in de behoeften van kinderen en raken zij sneller enthousiast over natuurlijk spelen.

Wie neemt initiatief?

Het is heel bepalend wie het initiatief neemt voor het ontwikkelen van een natuurlijke speelplek. Neemt een bewonersgroep het initiatief en organiseert een woonwijk zich vanuit zichzelf om het plan te realiseren, dan is dat een heel krachtig uitgangspunt. Voor maatschappelijke organisaties als Landschapsbeheer Nederland zijn dit kansrijke uitgangssituaties. Het is de uitdaging om dergelijke burgerinitiatieven te ontdekken en er vanuit een eigen specifieke rol bij aan te sluiten. In Modder aan je broek waren twee pilots waarbij een bewonersgroep het initiatief nam om natuurlijk spelen te realiseren. Wat opvalt op deze plekken is dat bewoners zich heel sterk eigenaar voelen van het project, zelf energie stoppen in het vinden van cofinanciering en veel tijd stoppen in het meehelpen met aanleg en beheer. Ook zagen we dat deze bewoners heel goed in staat waren om zelf goed te communiceren naar andere buurtbewoners, maar ook richting de pers, overheden, bedrijfsleven en andere lokale organisaties. Een goed gevulde en bekeken website hoort daar onmiskenbaar bij!

Op andere locaties van Modder aan je broek ontbrak een dergelijk 'gespreid bedje'. Daar waren bewoners wel degelijk enthousiast over het idee van een natuurlijke speelplek, maar lag het initiatief niet bij hen zelf. Bij de start van het project was er nog geen georganiseerde groep mensen uit de wijk. We zagen dat er desondanks veel gerealiseerd kan worden en dat buurtbewoners wel degelijk betrokken kunnen raken. Wel kostte het meer inspanning van de organiserende partijen als Landschapsbeheer Nederland en gemeenten om de bewoners zich 'eigenaar' te laten voelen van de natuurlijke speelplek. Terugkijkend kunnen we stellen dat het goed is je te realiseren dat het betrekken van bewoners bij een project waarvan zij geen initiatiefnemer zijn, veel aandacht vraagt en kennis van wat aansluit bij de behoeften van deze bewoners. Tegelijkertijd is het aan te bevelen om daar waar kan, aansluiting te zoeken bij bestaande initiatieven van bewoners. Daar zit al energie in en bestaat gevoel van eigenaarschap, wat de kans van slagen van een project vergroot.

Kracht van mensen

Projecten kunnen goed bedacht zijn, activiteiten en eindresultaten helder beschreven. Toch is dit niet voldoende. Het succes van een project staat of valt met de personen die het uitvoeren en met het onderlinge vertrouwen. In Modder aan je broek zagen we op alle locaties hoeveel invloed het heeft wie er betrokken is bij de natuurlijke speelplek, hoe goed de band en de samenwerking is tussen de mensen, en hoeveel vertrouwen er is in een goede afloop van het proces. Bij een

paar pilots duurde het relatief lang voordat duidelijk werd dat er voldoende financiering was en waren er betrekkelijk veel struikelblokken tijdens het proces, bijvoorbeeld door onverwachte vergunningen, het vinden van vervuilde grond of een ingediend bezwaar. Toch bleken deze hobbels geen aanleiding voor de betrokken partijen om te twijfelen aan de goede afloop. Sterker nog, buurtbewoners gingen met volle kracht vooruit, de gemeente hielp en de projectleiders van Landschapsbeheer Nederland bleven optimistisch en daadkrachtig, met prachtige resultaten tot gevolg. De kracht van een goede sfeer en vertrouwen is enorm.

Locale diversiteit

Tijdens het bezoek aan de 6 locaties, viel ons op hoe enorm verschillend de pilots van elkaar zijn. Ze variëren van een oude volkswijk, een jaren '80 buitenwijk, een idyllisch dorpje tot een net opgeleverde nieuwbouwwijk. Vanzelfsprekend zijn de bewonersgroepen ook enorm verschillend van elkaar. Wel of geen sterk verenigingsleven, hoge of juist lage inkomensgroepen, een stedelijke of eerder agrarische oriëntatie, een gemengde leeftijdsopbouw in de wijk of juist niet. Het is de kunst om in een landelijk project als Modder aan je broek, ruimte te bieden aan de diversiteit en couleur locale van de verschillende plekken. Tijdens de interviews kwam steeds naar voren hoe bepalend de lokale context was voor het maken van bepaalde keuzen. Het sterke verenigingsleven in het Groningse dorpje Tjuchem bleek de motor in het proces met de bewoners. Daarbij aansluiten als Modder aan je broek maakt een project levensvatbaar en duurzaam. Bij het ontbreken van een sterke sociale samenhang op andere locaties van Modder aan je broek, vroeg het om een andere aanpak, waarbij juist aandacht moet zijn voor het bij elkaar brengen van mensen. Bijvoorbeeld door een High Tea te organiseren of een voetbalwedstrijd voor kinderen. Het is niet zinvol om een landelijk recept te bedenken dat past op elke plek. Het aanvoelen van de lokale context en daarop inhaken, werkt het beste.

Hoe gaat het verder?

Alle provinciale organisaties Landschapsbeheer die in dit boek aan het woord komen hebben toekomstplannen op het gebied van natuurlijk spelen. De projectleiders hebben de smaak te pakken en zijn bezig met het ontwikkelen van nieuwe plekken in hun provincie. Soms al heel concreet, in andere gevallen nog in een oriëntatiefase. Ook de betrokken ambtenaren gaven aan zich te willen inzetten voor meer natuurlijke speelplekken in hun gemeente. Modder aan je broek was een goede ervaring voor alle betrokkenen en het smaakt naar meer. We zijn benieuwd naar de komst van nieuwe Modder aan je broek-plekken in het hele land!







Colofon

Uitgave

September 2012, Landschapsbeheer Nederland

Auteurs

Mirjam Koedoot en Marianne van Lier

Eindredactie

Machteld Klees, Bureau Zonneklaar

Met dank aan

Hans Pijls en Marleen van Tilburg (Buitenruimte voor Contact), Monique Melchers (Koninklijke Nederlandsche Heidemaatschappij), Willy Leufgen (Stichting Oase/Springzaad), Wanne Roetemeijer en Justine Bolt (Landschapsbeheer Nederland), Teatske van Dalen (Landschapsbeheer Friesland), Tineke Thijsseling (Gemeente Leeuwarden), Margriet Brouwer en Jessica Kips (Landschapsbeheer Flevoland), Jan Meijerink (Gemeente Lelystad), Michael Witjes, Arianne Doleman en Marlies van Loon (Stichting Landschapsbeheer Gelderland), Jasper Bodenstaff (Villa Fantasia, SKAR), Peter van der Vliet (Stichting Landschapsbeheer Zeeland), Marco Paauwe, Els van den Kerkhof en Marianne Golsteijn (Speelhof Hoogerzael), Astrid Mensink en Marjan Wagenaar (Landschap Overijssel), Gemma Boelhauer en Jenny Schonewille (Bewoners Team Stroinkslanden/Bosgroep), Heilien Tonckens (Landschapsbeheer Groningen), Klaas Kiewiet en Theo Bekking (gemeente Slochteren), Siert van der Laan en Harm Oolders ('t Kooijlaand Tjuchem)

Vormgeving

Pim Vijftigschild

Drukwerk

Drukmotief

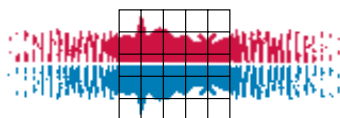
Fotografie

Marianne van Lier (2, 8, 12, 13, 60, 66, 70, 72, 76, achterzijde onder), Mirjam Koedoot (33, 37, 41, 43, 49, 58, 59, 63, achterzijde rechtsboven), Willy Leufgen (6), Anneke Rodenburg (4, 10, 24, 26, 27, 29), Wanne Roetemeijer (46, 75), Wierd Massink (48, 50, 53, 55, 65, 68), Landschapsbeheer Gelderland (18, 21), Landschapsbeheer Friesland (32, 34, 35), Landschap Overijssel (26), Theo de la Ruelle (42), Klaas Kiewiet - Renata Huizingh - Frits Schothorst en Jannie Schothorst (38, 45, 64), Villa Fantasia, SKAR (16, 20), Margriet Brouwer (voorkant omslag, achterkant omslag linksboven).

Samen voor ons landschap

Landschapsbeheer Nederland is het samenwerkingsverband van 12 provinciale organisaties Landschapsbeheer dat zich inzet voor het behoud en ontwikkeling van ons landschap waarin we wonen, werken en recreëren. Het landschap vraagt om duurzaam beheer, zodat we er nu en in de toekomst van kunnen genieten. Wij werken samen met mensen, organisaties, bedrijven en overheden, via projecten en lobby.

Landschapsbeheer Nederland wordt ondersteund door de Nationale Postcode Loterij



Landschapsbeheer Nederland



ISBN/EAN: 978-90-71245-22-0







Een natuurlijke speelplek in de woonwijk biedt kinderen de kans om dichtbij huis en school heerlijk buiten te spelen. Boompje klimmen, vlotje varen, bloemen plukken, verstoppertje spelen in de struiken; al die dingen behoren tot de meest gekoesterde jeugdervaringen. Steeds meer gemeenten en terreinbeherende organisaties worden enthousiast voor natuurlijk spelen. Maar hoe pak je dat het beste aan, zodat de natuurspeelplek echt een succes wordt? In dit boekje staan de ervaringen beschreven van de 6 pilots die in 2010/2012 in het project Modder aan je broek tot stand zijn gekomen samen met bewoners. Ervaringen waar ieder nieuw project zijn voordeel mee kan doen!



Landschapsbeheer Nederland