

Bij wijze van voorwoord

*Geschikt deze ruiker
voor wie op zijn tocht
naar kleuren en geuren
een handleiding zoekt.*

*Vol liefde vergaard, en
natuurlijk, zeer rijk;
vrucht van en voor velen,
van vriendschap een blijk.*

Just Walter

*voormalig Hoofd Flora en Fauna
Ministerie van LNV*



OASEGIDS

NATUURRIJKE PARKEN EN TUINEN *in Nederland en Vlaanderen*

*samengesteld door Dymph Bakx en Wim Niemantsverdriet
onder redactie van Marianne van Lier en Willy Leufgen*



Inhoudsopgave

Bij wijze van voorwoord *Just Walter*
Inhoudsopgave
Over Stichting Oase

- 2 Inleiding: Een gids vol inspiratie *Marianne van Lier*
- 19 De heemparken van Amstelveen *Hein Koningen*
- 23 GRONINGEN
- 31 FRIESLAND
- 39 DRENTHE
- 43 OVERIJSEL
- 49 FLEVOLAND
- 51 GELDERLAND
- 71 UTRECHT
- 83 NOORD-HOLLAND
- 115 ZUID-HOLLAND
- 141 ZEELAND
- 147 NOORD-BRABANT
- 169 LIMBURG
- 179 VLAANDEREN
- 192 Natuur aan huis - Particuliere tuinen *Willy Leufgen*
- 203 Buurtinitiatieven: gemeenschappelijk ontwikkelde en beheerde natuurlijke tuinen, parken en plantsoenen *Willy Leufgen*
- 210 Kwekers en telers van inheemse wilde planten en zaden, (fruit)bomen en struiken *Willy Leufgen*
- 216 Oase: destillaat, proefplot en toekomstvisie *Rob Leopold*
- 220 Literatuur
- 222 Register

Illustratieverantwoording
Colofon en dankbetuiging

Stichting Oase

Stichting Oase, de uitgever van deze gids, werd opgericht op 3 september 1993. De activiteiten van de Landelijke Werkgroep voor Heem- en Natuurtuinen (opgericht door heemtuinbeheerders in 1990) konden zich sindsdien binnen een ruimer kader ontplooiën. Naast heemtuinbeheerders waren het immers ook particuliere tuinbezitters, onderwijzers die een natuurlijke tuin hadden aangelegd, wildeplantenkwekers, ecologische hoveniers en -ontwerpers die zich betrokken voelden bij de hoofddoelstelling van Stichting Oase: het bevorderen van natuurlijke tuinen, parken en plantsoenen. Het bindmiddel was vanaf het voorjaar van 1991 het kwartaaltijdschrift *Oase*. In dit tijdschrift kan iedereen zijn ervaringen met het natuurlijke tuinieren in al zijn facetten publiceren. Een agenda maakt attent op de activiteiten die in Nederland en Vlaanderen in heemtuinen en op aanverwante locaties worden georganiseerd. Ook recent verschenen boeken die voor de doelgroep interessant kunnen zijn, worden gerecenseerd. Stichting Oase organiseert zelf ook veel activiteiten, zoals één- en meerdaagse excursies en studiedagen.

Het secretariaat van Stichting Oase is gevestigd in een voormalig klooster in Beuningen (Gld.). Hier is ook de bibliotheek en het uitgebreide heemtuinarchief ondergebracht. Bezoekers kunnen zowel via de literatuur als in de vanaf eind 1994 aangelegde, ca. 3000 m² grote Oase-tuin en in de ca. 80 m² grote voortuin op natuurlijke ideeën komen. Een lemen, organisch gebouwd tuinpaviljoen biedt ruimte aan kleinschalige cultuur- en kunstuitingen. Doordat steeds meer particulieren behoefte bleken te hebben aan ontwerpers en hoveniers die natuurvriendelijkheid nastreven, heeft Stichting Oase in 1994 het initiatief genomen tot de oprichting van *Wilde Weelde*, een kring van professionals op het gebied van ecologisch groen. Ook kwekers maakten van het begin af aan deel uit van deze groep. Alle activiteiten waren (en zijn) gericht op uitwisseling van kennis en ervaring en waar zinvol ook op samenwerking tussen de leden. Sinds 1999 is *Wilde Weelde* een zelfstandige vereniging met een eigen secretariaat. Voor meer informatie: www.wildeweelde.nl.

Hoewel de verbreding van de doelgroep van Oase ook door de heemtuinbeheerders gewenst was, groeide bij hen na enige tijd de behoefte aan ontmoeting in kleinere kring. Dit leidde in 1995 tot de oprichting van een tweede netwerkgroep: de *Vakgroep Heemtuinbeheer*. Sindsdien vinden jaarlijks minstens twee maal (meer)daagse excursies plaats, waarbij, net als bij *Wilde Weelde*, de uitwisseling van kennis en ervaring het belangrijkste doel is.

De derde loot aan de Oase-stam is *Springzaad*, een netwerkgroep, waar iedereen zich bij aan kan sluiten die meer ruimte wil scheppen voor natuur én kinderen. Opgericht in 2001, hebben vanuit *Springzaad* al een aantal inspirerende studiedagen en excursies plaatsgevonden en zijn er diverse artikelen in vakbladen verschenen.

Meer informatie: www.stichtinggoase.nl



Een gids vol inspiratie

In het voorjaar van 1992 werd in Thijsse's Hof in Bloemendaal de eerste *Oase Heemtuingsgids* gepresenteerd. De gids was al snel uitverkocht, zodat in datzelfde jaar nog een tweede druk kon verschijnen. Sindsdien is er uiteraard veel gebeurd; contactpersonen en telefoonnummers veranderden, er kwamen parken en tuinen bij, andere verdwenen. Via ons tijdschrift *Oase* maakten we daar zoveel mogelijk melding van. Toch groeide geleidelijk de behoefte aan een compleet herziene versie van de gids.

De afgelopen jaren zijn daarom in heel Nederland en Vlaanderen de openbare natuurrijke parken en tuinen (opnieuw) bezocht door o.a. Wim Niemantsverdriet, Dymph Bakx, Sjaak Kortekaas, Pieter van Balkum en Hans de Raad. Ze maakten er dia's en noteerden allerlei wetenswaardigheden over de tuinen met behulp van vragenformulieren. Tijdens hun bezoeken kregen ze van de beheerders informatie over nieuwe ontwikkelingen en perspectieven.

Wim Niemantsverdriet en Dymph Bakx beschreven vervolgens alle openbare natuurrijke tuinen die in deze gids opgenomen zijn aan de hand van folders, brochures en de door de beheerders en contactpersonen toegevoegde gegevens.

In de winter van 2002/2003 werden alle teksten nog eens naar degenen die verantwoordelijk zijn voor het tuinbeheer toegestuurd. Vervolgens werden de via post, fax en e-mail ontvangen op- en aanmerkingen en recente veranderingen zorgvuldig verwerkt. Dit is dus echt een gids geworden waaraan de meest betrokken mensen een bijdrage hebben geleverd.

Na het verschijnen van de eerste *Oasegids* hebben we gemerkt dat veel mensen die in dit soort tuinen werken, de inhoudelijke teksten waardeerden omdat het daardoor gemakkelijker was de collega's te vinden die op een vergelijkbare manier werken en doelgericht kennis en informatie uit te wisselen. De beschrijvingen zijn daarom ook in deze gids wat uitgebreider dan gebruikelijk. Maar ook voor alle andere mensen die 'gewoon een beetje tuingek' zijn en een zwak voor dit type tuinen hebben, lijkt het ons prettig iets meer over

de geschiedenis en achtergronden van een tuin/park te kunnen lezen. Voor tuinclubs e.d. die geschikte excursiedoelen zoeken staat ook bij elke tuinbeschrijving vermeld of rondleidingen mogelijk zijn. Het is tenslotte ook uitdrukkelijk onze bedoeling dat mensen die van plan zijn zelf een natuurrijke tuin of park aan te (laten) leggen heel gericht die parken en tuinen kunnen bezoeken, die voor hen interessant en inspirerend zijn.

Omdat het steeds meer *particulieren* zijn die dergelijke plannen willen realiseren, is in deze gids in een apart hoofdstuk ook een aantal particuliere natuurrijke tuinen kort beschreven. Bezoek is hier in het algemeen aan meer beperkingen gebonden. Meestal zijn bezoekers uitsluitend welkom na afspraak, al zijn er ook particulieren die hun tuin regelmatig openstellen. Voor mensen die van plan zijn samen met hun buurtgenoten een natuurrijke tuin aan te leggen is het hoofdstuk over buurtinitiatieven de moeite waard. Een aparte lijst met kwekerijen die interessant zijn voor de liefhebbers van natuurrijke tuinen en parken en een literatuurlijst met boeken die (eventueel antiquarisch) te koop zijn of geleend kunnen worden in bibliotheken, is als extra service aan deze gids toegevoegd.

En wie zich wil verdiepen in de rol die natuurrijke parken en tuinen binnen de bredere context van landschapsarchitectuur en ecologie (zouden moeten/kunnen) vervullen, ook internationaal gezien, moet beslist het essay van Rob Leopold lezen, dat deze gids besluit.

Iedereen die zelf tuiniert weet dat iedere tuin steeds weer anders is. Dat is juist de reden waarom (natuur)tuinieren boeiend blijft: er valt altijd weer iets nieuws te ontdekken. Het leeft, in alle opzichten. Bij het bezoeken maak je een momentopname mee. De leeftijd van de tuin, het seizoen, het weer, de lichtval - het heeft allemaal invloed op hoe de tuin wordt beleefd en gewaardeerd. Ook de eigen verwachtingen en stemming spelen een belangrijke rol. En allerlei andere toevallige omstandigheden: het prachtige bloemrijke grasland kan juist gemaaid zijn of de beheerder is net terug van vakantie (en blijkt dus een beetje achter met het beheer). De beschrijvingen in deze gids zijn daarom bewust 'neutraal' gehouden.

We realiseren ons uiteraard dat na de uitgave van de gids het leven doorgaat en dat er dus al snel weer veranderingen in de geïnventariseerde informatie zullen optreden en zo nu en dan zelfs weer tuinen zullen verdwijnen. Tuinen waarvan bekend is dat ze op heel korte termijn een andere bestemming krijgen, zijn daarom niet opgenomen. Dit geldt bijvoorbeeld - helaas! - voor de tuinen van de tuinbouwschool in Frederiksoord.

Het is onze bedoeling op de Oase-website melding te maken van de wijzigingen, maar daarbij zijn we uiteraard afhankelijk van de medewerking van de betreffende mensen. Op de website zullen we ook ruimte bieden aan nieuwe initiatieven. Veelbelovende plannen voor natuurrijke parken en tuinen zijn er momenteel in Heusden, Eibergen en Almere.

In de volgende hoofdstukjes willen we kort schetsen hoe de natuurrijke tuinen en parken zich in de loop van de jaren ontwikkeld hebben en op welke locaties ze te vinden zijn. Het was daarbij overigens niet de bedoeling volledigheid na te streven. Maar eerst willen we nog iets kwijt over de misschien wat verwarrende terminologie die gehanteerd wordt en de doelstellingen die in dit type tuinen een belangrijke rol spelen.

Landschappentuin, heemtuin, wildeplantentuin, wilde tuin, natuurtuin, ecologische tuin...

...al deze begrippen (en nog meer) kom je tegen, plus de varianten met -park als achtervoegsel. Daarnaast is er nog sprake van heemgroen en ecologisch groen. Deze begrippen worden wel regelmatig gedefinieerd, maar de definities zijn niet eensluidend. In een poging verdere verwarring te voorkomen hebben wij alle in deze gids voorkomende parken en tuinen onder de noemer 'natuurrijk' samengebracht. Met dit begrip willen we duidelijk maken dat er steeds sprake is van een bewuste keuze voor 'meer natuur'. Vaak gaat het om beplantingen of begroeiingen van inheemse planten, bomen en struiken, maar zeker ook bij de meer particuliere tuinen is onze keuze daar niet toe beperkt.

De *recreatieve waarde* - met alle zintuigen genieten - is van oudsher in alle parken en tuinen van belang. Bij de in deze gids beschreven tuinen en parken is het toch vooral de schoonheid van 'alles wat samen met ons is geboren', dat wil zeggen alle 'wilde' planten en dieren die samen met ons dit deel van de aarde bewonen, die in het zonnetje gezet wordt.

In veel van de opgenomen parken en tuinen wordt extra aandacht besteed aan de *fauna*. Vogelbosjes, vleermuizenkelders, vlindertuinen, amfibieënpoelen e.d. maken er steeds vaker deel van uit. Een keuze die de laatste jaren zelfs in de naamgeving explicieter wordt (bijvoorbeeld de Insectentuin Geerbos in Veghel).

In een groot deel van de openbare natuurrijke parken en tuinen is natuurgerichte educatie een belangrijke drijfveer: veelal in de vorm van activiteiten voor kinderen, al dan niet in schoolverband. De Educatieve Natuurtuin Goffert in Nijmegen is hiervan een uitgesproken voorbeeld.



Educatieve Natuurtuin Goffert, Nijmegen

Terug in de tijd

Heimans en Thijsse, natuurpedagogen en inspirerende pioniers

Natuureducatie speelde al een belangrijke rol bij de aanleg van de eerste Nederlandse natuurrijke tuin, Thijsse's Hof in Bloemendaal, die officieel werd geopend in 1925. De Amsterdamse onderwijzers en natuurkenners Jac.P. Thijsse en Eli Heimans worden door velen beschouwd als 'de vaders' van de Nederlandse natuurbescherming en natuurbeleving. In het tijdschrift *De Levende Natuur*, waar zij in 1895 mee gestart zijn, schreven ze al regelmatig over de toepassing van wilde planten in de tuin. Toen Thijsse ter gelegenheid van zijn 60ste verjaardag van de gemeente Bloemendaal een stuk grond ter beschikking kreeg, kon hij zijn ideeën ook op wat grotere schaal in de praktijk brengen. De door Leonard Springer ontworpen en door Cees Sipkes aangelegde tuin was dus ook in de meest letterlijke zin de hof (tuin) van Thijsse.

In Nederland zijn er sindsdien nog verscheidene andere parken en tuinen naar Thijsse en Heimans genoemd, maar dan als eerbetoon aan deze inspirerende pioniers. Zo werd in het Haagse Zuiderpark in 1934 een 'wetenschappelijke tuin' aangelegd, die later 'Heimanshof' genoemd werd. Wetenschappelijk wil in dit kader zeggen dat mevrouw Gorter-ter Pelkwijk de plantensociologie als leidraad bij het ontwerp hanteerde. In Vierhouten werd in 1935 door AJC-ers op het terrein van de Paasheuvel ook een Heimanshof aangelegd. Na een moeilijke periode in en na de Tweede Wereldoorlog werd het beheer door oud-AJC-ers weer opgepakt, waardoor deze tuin, evenals de derde Heimanshof, aan de Wieger Bruinlaan in Hoofddorp, nog alleszins een bezoek waard is. Dit geldt zeker ook voor het Amstelveense Thijssepark (aanleg tussen 1940 en 1972).

Ouder nog dan de bovengenoemde tuinen en parken is Hortus Michel Thiery in Gent (1924). Ook Thiery was onderwijzer en had als ideaal mensen, en met name de schooljeugd, in direct contact te brengen met de natuur. Net als Thijsse legde hij daarvoor een aanschouwelijke tuin aan die nog altijd te bezichtigen is.

Wetenschappelijk gezien

In 1921 werd in het Groningse Haren op het terrein van de Rijksuniversiteit Groningen begonnen met de aanleg van een grote wildeplantentuin. Het werd het levenswerk van hortulanus E. Laarman, naar wie de tuin, die nu deel uitmaakt van Hortus Haren, tegenwoordig genoemd wordt.

Evenals in de bovengenoemde Heimanshof in Den Haag werd ook in andere tuinen



Jac. P. Thijsse en Eli Heimans

gebruik gemaakt van de door wetenschappers als prof. dr. Victor Westhoff en dr. Chris van Leeuwen sterk toegenomen kennis van de plantensociologie. Voorbeelden hiervan zijn de heemparken en -tuinen in Den Bosch, Oosterbeek (De Zomp) en Leiderdorp. Boeken die in dit verband een rol speelden zijn: *Landschap en beplantingen in Nederland* (1959) van C.G. van Leeuwen en M. Doing Kraft en *Plantengemeenschappen in Nederland* (1969) van V. Westhoff en A.J. den Held.

De – destijds – universitaire Botanische Tuin in Nijmegen (nu: Hortus Arcadië, zie Tuinportretten) werd in 1970 in zijn geheel en enig in zijn soort aangelegd volgens plantensociologische principes, met voornamelijk Nederlandse plantengemeenschappen. Van bijzonder groot belang is ook geweest dat dr. Ger Londo de vegetatiekundige kennis vertaald heeft van de schaal van natuurgebieden naar die van de parken en tuinen. In de proeftuin van het R.I.N. (Rijksinstituut van Natuurbeheer) en in zijn privé-tuin heeft hij vele jaren geëxperimenteerd met allerlei verschillende milieutypen. Zijn boek *Natuurtuinen en parken* (1977) vormt de weerslag van de praktische ervaringen die hij daar opdeed. Dit boek is door veel heemtuinen vanaf eind jaren 1970 als 'bijbel' gebruikt. In 1995 verscheen van zijn hand *Tuin vol wilde planten*, een fraai uitgegeven boek waarin hij zijn kennis van de materie nog eens voor een breder publiek toegankelijk heeft gemaakt.

De proeftuin is helaas 'op de schop gegaan' nadat het Rijk Kasteel Broekhuizen verkocht had. Maar veel planten zijn overgebracht naar de Londotuin in Leersum en veel van de ideeën die in de proeftuin getoetst waren, zijn in de jaren 1990 op grotere schaal door Ger Londo toegepast in de tuin van Alterra, het Research Instituut voor Groene Ruimte in Wageningen, waar de kennis van de vegetatiekunde en aanpalende wetenschappen nu zijn gebundeld.

In het Belgische Hasselt is begin jaren 1990 een natuurtuin aangelegd op het terrein van het Belgische Instituut voor Natuurbeheer. Hier was Martin Hermy, nu professor in Leuven, de drijvende kracht. De natuurtuin in Beveren heeft eveneens duidelijk gebruikgemaakt van de door de wetenschap verzamelde kennis. Diverse botanische tuinen, al dan niet meer deel uitmakend van de verschillende universiteiten, volgden later het voorbeeld van de Groningse universiteit en ruimden plaats in voor inheemse begroeiingen of beplantingen. Dit geldt bijvoorbeeld voor Fort Hoofddijk, dat deel uitmaakt van de botanische tuinen van de Universiteit Utrecht.

Ook in enkele kleinere botanische tuinen in Nederland werd ruimte gecreëerd voor inheemse beplantingen of begroeiingen, bijvoorbeeld in Kerkrade – kalkgrasland, hellingbosflora –, Elsloo – prachtig tegen een Limburgs hellingbos aan gelegen, met o.m. een fraaie varenscollectie – en Oudenbosch – een arboretum met enkele heemtuinelementen.

Horticultuur en ecologie

Al ruim zestig jaar worden er in Amstelveen met zeer veel horticultureel vakmanschap en met grote kennis van de natuur parken en tuinen aangelegd waar de wilde, inheemse planten de hoofdrol mogen spelen. C.P. Broerse en J. Landwehr waren verantwoorde-



Koos Landwehr



Chris Broerse

lijk voor het ontwerp en het beheer van verschillende, tot ver buiten de landsgrenzen befaamde heemparken, zoals het al genoemde Jac.P. Thijssesepark, heempark De Braak en het Mauritsplantsoen, dat eind jaren 1990 omgedoopt werd tot Dr. Koos Landwehrpark. Koos Landwehr schreef in 1974 samen met Cees Sipkes *Wilde plantentuinen*. Dit door het IVN uitgegeven boek heeft de toepassing van wilde planten, vooral ook door de geschiktheidslijsten, een belangrijke impuls gegeven. Sinds het midden van de jaren 1970 zijn door vrijwilligersgroepen, al dan niet in IVN-verband, overal in Nederland heemtuinen aangelegd. Ze konden daarbij dankbaar gebruik maken van de door Landwehr en Sipkes (maar ook door Ger Londo) beschreven ervaringskennis. Veel van de in deze gids opgenomen heemtuinen behoren tot deze categorie, vooral in het zuiden en oosten van Nederland.

Hein Koningen nam in de jaren 1970 de fakkel over van Koos Landwehr. Hij heeft niet alleen de bestaande heemparken goed in stand weten te houden, maar er ook nog nieuwe varianten aan toegevoegd. Samen met Bram Galjaard schreef hij in 2002 *Amstelveen in het groen*, een fraai boek over de 75-jarige geschiedenis van de Amstelveense parken en tuinen. Door contacten in de werkgroep TIF (Toepassing Inheemse Flora) en later ook de Vakgroep Heemtuinbeheer, alsook door artikelen in vakbladen als *Groen*, werd het mogelijk de kennis die in Amstelveen was opgedaan toe te passen in andere gemeenten, bijvoorbeeld in Zaandam, Leiden, Schiedam, Vlaardingen, Delft en Venlo. In Leeuwarden heeft met name A.M. van Essen zich ervoor ingezet dat zich op allerlei locaties voor een kortere of langere periode natuurrijke en vaak bloemrijke beplantingen in plantsoenen en groenstroken konden ontwikkelen.

Voor particulieren werden vanaf eind jaren 1970 de mogelijkheden vergroot om zelf een natuurrijke tuin aan te leggen door het verschijnen van verschillende, op de particuliere markt gerichte boeken. Na boeken van o.m. Peter Kouwenhoven, Henk van Halm, Bram Galjaard, Wiert Nieuman, Nico Vermeulen, Peter Bulsing en Johan Wullaert (zie literatuurlijst), volgden in de jaren 1990 boeken, uitgegeven door gerenommeerde natuur- en milieuorganisaties; van V.E.L.T. (Vereniging voor Ecologische Leef- en Teeltwijze) verscheen *De Ecologische Siertuin* (auteurs: Rosette van Cauteren en John Rigaux); van De Kleine Aarde in Boxtel een klein, handzaam boekje, getiteld *De Natuurrijke Tuin* (er werd in Boxtel ook een door de auteur Willem Iven ontworpen voorbeeldtuin aangelegd); van de KNNV, Vereniging voor Veldbiologie *Ontwerpboek Natuurtuinen* (auteurs: Jeroen Gigengack en Jack Martin). Uiteraard werkten de beide bovengenoemde standaardboeken over natuurtuinen van Ger Londo ook door op de 'particuliere markt'.

Planten en zaden

Cees Sipkes had al in de jaren 1920 een kwekerij in Overveen waar hij wilde planten kweekte. In de tuin die hij vanaf 1948 aanlegde in Rockanje, heemtuin Tenellaplas, is tot op de dag van vandaag nog te zien dat hij een groot verzamelaar en kweker van planten was. Veel gemeenten kweekten op zekere schaal de voor hun heemparken benodigde



Cruydt-Hoeck

planten zelf. In Amstelveen werd men daar in de loop van de jaren zeer bedreven in. Vanuit Amstelveen werden jarenlang vele beginnende heemparken en ook wel belangstellende particulieren van plantmateriaal voorzien.

Toen in de jaren 1970 de behoefte aan heemparken en -tuinen sterk toenam, bleek het moeilijk aan betrouwbaar zaad- en plantmateriaal te komen. Cruydt-Hoeck in Groningen ging wildeplantenzaden leveren. Rob Leopold en Dick van den Burg zorgden voor een solide basis waarop zowel de gemeenten en de wildeplantentuinliefhebbers (particulieren en heemtuinvrijwilligersgroepen), alsook de plantenkwekers konden voortborduren. De kwekers werkten aanvankelijk samen in het Kollektief van Heemplantkwekers en later, samen met o.m. ontwerpers en aanleggers van natuurlijke tuinen en parken, in Vereniging Wilde Weelde. Een aantal heemtuinen verkoopt of ruilt ondertussen zelf aanzienlijke hoeveelheden planten en zaden en o.a. ook twee KNNV-afdelingen, Hoorn en Delft, hebben zich op de verspreiding van zaad van inheemse planten toegelegd (zie ook hoofdstuk over kwekerijen achterin deze gids).

Bij voorbeeld

Verschillende wildeplantenkwekers legden bij hun kwekerij modeltuinen aan om hun klanten een beter idee te geven hoe de planten toegepast kunnen worden. Ook steeds meer Natuur- en Milieu Educatieve Centra begonnen voorbeeldtuinen rondom hun gebouw aan te leggen. In deze gids zijn er hiervan een aantal opgenomen (o.a. in Soest, Maarssen, Zeist, Enkhuizen, Schagen). Tuinen bij bezoekerscentra van o.m. Natuurmonumenten en Staatsbosbeheer vormen meestal een kleinschalige variant op het natuurgebied waar het bezoekerscentrum deel van uitmaakt. Zulke tuinen zijn o.m. te vinden in Schoorl, Castricum, op de Hoge Veluwe en in Rheden. Sommige lijken meer op de tuinen bij de NME-centra, zoals in Dwingeloo. De KNNV-afdeling Waterweg-Noord beheert een bezoekerscentrum temidden van de nieuwbouw van Schiedam. Bij dit centrum, De Boshoeck, is kort geleden een tuin aangelegd als eerbewijs aan Wil van Mechelen, een man die velen in deze niet erg natuurvriendelijke omgeving op het natuurspoor heeft gezet.

Steenrijk

Op zijn geheel eigen wijze bracht Louis Le Roy de ideeën die hij uit diverse bronnen samenbracht in zijn boek *Natuur inschakelen, natuur uitschakelen* (1972) in de praktijk. Een van de eerste projecten betrof de Kennedylaan in Heerenveen, waar een 18 meter brede middenberm zich mocht ontwikkelen, nadat er van te voren een reliëf- en steenrijke uitgangssituatie was gecreëerd.

In de Groningse wijk Lewenborg kregen bewoners de gelegenheid hun 'vrije energie' in te zetten. Hier ontstond in de loop van de jaren een gedurfd en speels groengebied, dat niet gemakkelijk onder één noemer valt te brengen.

Vanaf de jaren 1980 is Le Roy in het Friese Mildam aan het bouwen aan de 'ecokathedraal', een project met toekomst. Als het aan de Stichting Tijd ligt, een recent initiatief van Louis Le Roy, gaat de bouw nog dit hele millennium verder. Zie voor meer informatie www.ecokathedraal.nl



Op allerlei locaties

Boeken en artikelen, de beschikbaarheid van zaden, planten en ander materiaal en goede praktijkvoorbeelden zorgden ervoor dat, al dan niet met behulp van ter zake deskundige hoveniers, ook voor particulieren de mogelijkheid toenam om een interessante natuurrijke tuin aan te leggen: tuinen van heel kleinschalig (biotoopbakken en -schalen, geveltuintjes, boomspiegels) tot gebieden van meer dan 1 ha (meestal omgevormde weilanden). Soms werden deze initiatieven gesteund en gestimuleerd door gemeenten – via bijvoorbeeld folders voor geveltuintjes – of door andere overheidsinstanties, zoals provincies en het Rijk, die subsidie verleenden voor de aanleg van amfibieënpoolen, houtwallen e.d.

In deze gids zijn bij wijze van stimulerend voorbeeld een veertigtal over heel Nederland en Vlaanderen verspreide particuliere tuinen opgenomen en een vergelijkbaar aantal tuinen en plantsoenen die door bewonersgroepen gezamenlijk onderhouden worden. Deze tuinen zijn onder bepaalde voorwaarden te bezoeken.

Maar ook op allerlei andere plekken waar mensen wonen, werken, recreëren of anderszins samenkomen, zijn mensen op het idee gekomen de hen ter beschikking staande buitenruimte 'natuurrijker' in te richten. Hieronder zullen we ter inspiratie een aantal plekken en voorbeelden noemen, zonder de pretentie van volledigheid.



Gasuniegebouw, Groningen

ING-bank, Amsterdam

Natuurrijke tuinen bij bedrijven

In het Zuid-Limburgse Wijlre, op het terrein van de Brandbrouwerij, is ruim twintig jaar geleden op ca. 780 m² een 'krijttuin' aangelegd. Een heel natuurlijk overkomend geheel, met o.a. een beekje door vochtig grasland. Omdat deze tuin vanaf de weg goed zichtbaar is en de brouwerij gelegen is in een gebied dat bezocht wordt door toeristen uit heel

Nederland, zijn ongetwijfeld ook andere ondernemers op het idee gebracht de omgeving van hun bedrijf natuurvriendelijker in te richten. Voor veel bedrijven kan dit een versterking betekenen van hun 'identiteit', omdat zo'n tuin past bij de producten die er gemaakt worden of door de uitstraling die ervan uitgaat. Dit geldt zeker voor de VSM-tuinen bij het gelijknamige bedrijf VSM Geneesmiddelen op het industriegebied Beverkooog in Alkmaar. Deze 3,5 ha grote tuin, waaruit op jaarbasis 16.000 kilo planten geoogst worden, kent sinds 1998 ook een zgn. ecologisch oeverproject, waar een aantal verschillende oevertypes is nagebootst. In het steile oevergedeelte heeft al in het eerste jaar na aanleg een ijsvogelpaartje gebroed! Deze tuinen zijn tijdens werkuren door het publiek te bezoeken. Er zijn ook open dagen met rondleidingen.

De door het architectenbureau Alberts & Van Huet ontworpen bedrijfsgebouwen (o.a. het ING-gebouw in Amsterdam en het Gasuniegebouw in Groningen) hebben bij de organische stijl van de gebouwen passende tuinen, onder andere ook daktuinen, ontworpen en aangelegd door Copijn & Zoon. Gedeeltelijk zijn ook deze tuinen te bekijken. Maar ook op een klein bedrijventerrein in Tolbert (Gr.) is een fraaie, zeer soortenrijke bloemenweide te vinden, aangelegd en ingezaaid door Cruydt-Hoeck.

Natuurrijke tuinen bij zorginstellingen

Een voor de hand liggende locatie voor natuurrijke tuinen en parken zijn zorginstellingen als ziekenhuizen, gezondheidscentra, psychiatrische en andere therapeutische inrichtingen. Dat 'natuur' een positieve invloed heeft op de gezondheid van mensen, wist men al in vorige eeuwen. Veel van dit soort inrichtingen zijn daarom van oudsher midden in de natuur of aan de groene rand van stad of dorp te vinden.

Een goed voorbeeld is 'Christophorus', een sociaal-therapeutische instelling in de omgeving van Driebergen (Bosch en Duin) waar verstandelijk en meervoudig complex gehandicapte kinderen en jonge volwassenen samenleven met de medewerkers. De beheerder, Thijs Lensink, is de afgelopen jaren overgegaan tot een ecologisch beheer, met meer aandacht voor bijen en vlinders. Zijn collega's in nieuwe sociaal-therapeutische instellingen in Noord-Holland (Scorlewald in Schoorl, Midgard in Tuitjenhorn en Bredablick in Middenbeemster) hebben van het begin af aan op een vergelijkbare manier natuur- en bloemrijke tuinen rondom de gebouwen aangelegd, die gedeeltelijk met en door bewoners worden beheerd.

Op het terrein van Nieuw Woelwijck in Sappemeer (dorpsgemeenschap voor verstande-



Bredablick in Middenbeemster

lijk gehandicapten) is begin jaren 1980 een groot deel van het 50 ha grote terrein ingericht als natuurtuin. Nadat de voedselrijke bovenlaag was verwijderd, werd maaisel uit een natuurgebied bij de Drentse A opgebracht, waarna zich al snel een interessante vegetatie ontwikkelde.

Dat zorginstellingen het belang van een natuurrijke omgeving inzien, bleek heel sterk bij de (363!) reacties die de Vlinderstichting ontving naar aanleiding van de verspreiding van hun folder *Een VSB Vlindertuin, iets voor uw instelling?* Inmiddels zijn er, goed verspreid over Nederland, bij zorginstellingen al tientallen vlindertuinen, naar een ontwerp van Liesbeth ten Hallers, aangelegd.

Natuurrijke tuinen bij kerken en kloosters

'De omgeving rond het kerkgebouw wordt vaak alleen maar functioneel ingericht: een parkeerterrein, fietsenstalling, en voor wat overblijft, groen dat weinig onderhoud nodig heeft. Maar kerktuinen kunnen zoveel meer betekenen! Ze kunnen iets laten zien van de geloofsgemeenschap. Een goed ingerichte kerktuin draagt uit wat geloof betekent. Zij toont dat geloven en respect hebben voor wat leeft met elkaar verbonden zijn. Voor mensen die een dergelijke kerktuin bezoeken, is dat een plek om op adem te komen en geloofsinspiratie op te doen.' Met deze motivatie op de website www.kerktuinen.nl geeft het Platform Kerktuinen, een initiatief van Tini Brugge en Marco Roepers, aan waar het hen om gaat. Kerknatuurtuinen worden op deze site beschreven als één mogelijkheid, naast pluktuinen (handig voor de bloemen die geschikt worden voor de vieringen) en bijvoorbeeld bijbeltuinen (met bijbelse planten).

Een bijzonder goede kerknatuurtuin werd zo'n twintig jaar geleden aangelegd bij de Grote of Jeroenskerk in Noordwijk. De heer Dieleman beheerde er zorgvuldig een bloemenweide en een akker en zorgde ervoor dat er op de kleinste schaal allerlei verschillende biotoopjes te vinden waren. Helaas heeft deze tuin in 2003 een andere bestemming gekregen. Dit lot trof ook het tweede paradepaardje dat in deze categorie beslist genoemd moet worden als inspirerend voorbeeld: de wildeplantentuin van frater Jeroen bij de Leostichting in Borculo. Deze tuin was ruim 1 ha groot en heel bloemrijk, een paradijs voor bijen en vlinders, de 'lievelingen' van frater Willibrordus, die na het overlijden van frater Jeroen verantwoordelijk was voor het beheer. Hopelijk vinden deze beide fraaie, maar helaas verdwenen voorbeelden bij andere kerken en kloosters navolging. Navolging in andere provincies verdient ook het project 'Kerken in het groen' van Landschapsonderhoud Groningen. Met voorlichting, cursussen en daadwerkelijke hulp hebben veel oude Groningse kerken een natuurlijker omgeving gekregen en zijn ook aan de graven herstelwerkzaamheden verricht. Dezelfde organisatie was o.a. betrokken bij de omvorming van de tuin rondom de kerk in Warffum tot natuurtuin. Onder monumentale bomen groeien en bloeien hier in de lente stinzenplanten en later in het jaar bermen hooilandvegetaties. De eveneens in Noord-Groningen gelegen Botanische Tuin in Pieterburen, Domies Toen, wordt in deze gids uitgebreid beschreven.

Begraafplaatsen rondom oude kerken – vooral in de provincies Friesland en Groningen – zijn regelmatig prachtige groeiplaatsen van oude bomen en bijbehorende stinzenflora. En bij een groeiend aantal Nederlandse begraafplaatsen schakelde men in de afgelopen

decennia geleidelijk om naar een meer ecologisch groenbeheer. Twee voorbeelden: de Westerbegraafplaats in Enschede en het kerkhof in Zuidwolde (Dr.).

Natuurrijke tuinen bij campings, hotels, recreatieterreinen en volkstuincomplexen

Op alle mogelijke plekken waar mensen op een ontspannen manier hun vrije tijd doorbrengen kan natuur een belangrijke rol spelen. Natuurkampeerterreinen e.d. zijn goede voorbeelden van een geslaagde inpassing in de natuur. Maar ook sommige 'gewone' ondernemers hechten er waarde aan hun camping een extra-groene uitstraling te geven. Zo valt een camping aan de Bosweg in Diever ('Hoeve aan de weg') al op afstand op door de tientallen meters fraai geplante stapelmurtjes. De Heimanshof in Vierhouten, die in deze gids uitvoeriger wordt beschreven, was waarschijnlijk een van de eerste voorbeelden van een natuurrijke tuin bij een kampeerterrein, inspiratiebron en rustpunt in het 'campingleven'. Dat zo'n plek ook in de stad kan worden gerealiseerd bewijst de natuurrijke tuin achter Strowis, een hostel in de binnenstad van Utrecht.

Veel vrije tijd wordt door natuur- en tuinliefhebbers ook doorgebracht op volkstuincomplexen. Op talrijke complexen wordt momenteel hard nagedacht over een natuurvriendelijke invulling van de 'openbare' tuingedeelten en de AVVN, de landelijke organisatie voor hobbytuinders, doet in woord en geschrift haar best ook de volkstuinen zelf in elk geval milieuvriendelijker te laten bewerken. Een van de eerste complexen waar bijzonder natuurvriendelijke projecten van start zijn gegaan is het Amsterdamse 'Amstelglorie', waar Josie Dubbeldam een stimulerende rol heeft gespeeld. Op verschillende complexen zijn bloemrijke (vlinder)bermen en kikkerpoelen te vinden, is wilgenhout creatief toegepast. Op 'Eigen Hof' in Amsterdam is zelfs een complete heemtuin aangelegd met reliëfrij grasland, muurtjes en veel wilde planten.

Op het Volkstuincomplex 'De Rekere' in Alkmaar heeft Guurtje Kieft, samen met anderen, veel 'natuurrijkdom' bereikt (zie ook het hoofdstuk 'Natuur aan huis').



Camping Hoeve aan de weg, Diever



Volkstuincomplex De Rekere, Alkmaar

Ecologisch groen

In deze *Oasegids* gaat het weliswaar met name om de kleinschalige, meestal arbeids- en kennisintensieve 'juweeltjes', de 'oases', maar voor de fauna en flora is het natuurlijk van groot belang dat er uitwisselingsmogelijkheden zijn door middel van 'stepping stones' en ecologische verbindingzones. De gemeente Amsterdam heeft om die reden een 'Groene As' ingericht.

Andere gemeenten, zoals Amstelveen, Leeuwarden, Apeldoorn, Vlaardingen, Gouda, Den Haag en Gemert-Bakel hebben ontdekt dat 'ecologisch groen' ook voor de weggebruikers aantrekkelijker kan zijn om naar te kijken. Bermen werden ingezaaid met kleurrijke bloemenmengsels en door een geschikt maaibeheer in stand gehouden. Het beroemdste voorbeeld is waarschijnlijk de berm van de Beneluxbaan in Amstelveen. Na de aanleg van de trambaan kon helaas niet alles, maar gelukkig nog wel een gedeelte behouden blijven. Ook de omgeving van de op- en afritten van de rijksweg tussen Groningen en Drachten (bij Boerakker) is opvallend soortenrijk door inzaai van geschikte mengsels.

Het is steeds weer verrassend te ontdekken op wat voor onverwachte plekken de natuur meer kansen krijgt, niet alleen als gevolg van een milde vorm van verwaarlozing ('landjes', overhoekjes e.d.), maar ook op plekken die bewust door mensen speciaal ten behoeve van de flora en fauna zijn (her)ingericht. Zoals in Emmen waar op een voormalige vuilstort natuurpark De Schans is aangelegd. Of in Wierden, waar Stichting Natuur- en Milieu Wierden een ontwerp- en beheerplan heeft gemaakt voor een waterwingebied, de Steenbroake, met o.a. een vleermuiskelder. In het Zuid-Limburgse Wijlre is een gebiedje vlakbij het kasteel speciaal ingericht en onderhouden door IVN-ers als een paradijsje voor amfibieën, de 'Kwakkerpool' geheten. In Raalte werd door IVN-vrijwilligers een stuk plantsoen natuurvriendelijk ingericht en in Gouda en Amstelveen zorgde de gemeente ervoor dat ringslangen meer overlevingskansen krijgen door het aanbieden van 'broedhopen' op plekken waar ze te verwachten zijn. In verschillende gemeenten zijn 'ecologische kerngebieden' gerealiseerd, bijvoorbeeld in Alkmaar ('t Rak-Noord en Egmonderhout) en Heemskerk (Ecologisch gebied Breedweer).

In dorpen als Zuidwolde (Drenthe) en Handel (Noord-Brabant) zijn het natuurverenigingen, die in samenwerking met de gemeente op de meest uiteenlopende locaties kijken wat allemaal voor de natuur mogelijk is. In Zuidwolde krijgen zo vlinders extra aandacht en in Handel o.a. vleermuizen.

De sterke toename van aandacht voor ecologisch groenbeheer in gemeenten heeft zeker ook te maken met een serie boeken die Arie Koster in de jaren 1990 over dit thema schreef, waaronder *De Groene Omgeving* en *Vademecum wilde planten*.



Landschapspark Middelveen, Zuidwolde

Speciaal voor kinderen

Dat het voor een evenwichtige ontwikkeling van kinderen gunstig is om in een natuurrijke omgeving op te groeien ligt voor de hand. Toch is het opvallend hoe weinig aandacht in Nederland en België wordt besteed aan de inrichting van natuurrijke omgevingen waar kinderen spelenderwijs kunnen leren. Vooral in vergelijking met landen als Duitsland, Groot-Brittannië en Zwitserland, waar veel meer schoolterreinen en speelplekken een natuurlijke sfeer uitademen.



Mendelcollege, Haarlem

Opvallend ook, omdat het juist pedagogen waren (Heimans en Thijsse in Nederland en Thiery in België) die aan de wieg stonden van de natuurrijke tuinen en daarbij zeker niet in de laatste plaats aan kinderen dachten. Ook hedendaagse pedagogen hebben de aandacht op dit thema gevestigd. Zo heeft Marjan Margadant de waarden die natuur voor kinderen heeft per leeftijdscategorie onderzocht en heeft Kees Both samen met collega's *De tuin om de school, wat doe je ermee?* geschreven.

Midden jaren '70 nam leraar Ton Engelman het initiatief om het grote, kale 30 x 30-tegelplein van het Mendelcollege in Haarlem om te vormen tot een zeer reliëfrijke, natuurrijke tuin. Een ware pioniersdaad, die terecht ook publicitair veel aandacht trok. Ook op andere plekken waren het zeer enthousiaste en deskundige pioniers zoals Peter Peels in Amsterdam, Matthijs Bakker in Zwolle en Nol Trum in Den Dungen die hun schoolterrein om wisten te vormen tot een meer geschakeerd ontdekkingsgebied. Op hun beurt waren zij weer inspiratiebronnen voor nieuwe initiatieven (bijvoorbeeld O.B.S. De Zevensprong in Eindhoven, naar een ontwerp van Marleen van Tilburg, een van de Wilde Weelde-leden die zich op dit terrein specialiseren).

Enkele goede voorbeelden van deze schoolnatuurtuinen in Nederland zijn beschreven in het onderzoeksrapport *Schoolnatuurtuinen in het basisonderwijs* van Anneke van Rhijn en Paula van Lith. (zie 'Literatuur' achterin deze gids).

In België heeft het Wereldnatuurfonds zich sterk gemaakt voor de inrichting van 'educatieve reservaten' bij scholen. Een bijzonder voorbeeld daarvan is de schooltuin van het St.-Jan Berchmanscollege in Mol, waar ook veel aandacht is voor poëzie.

In toenemende mate kunnen scholen zich laten inspireren door de tuinen bij NME-centra. In deze gids zijn daar verschillende voorbeelden van opgenomen. In Maastricht krijgen alle scholen die dat wensen praktijkgericht advies en ondersteuning vanuit het C.N.M.E. (Centrum voor Natuur en Milieu Educatie). Stuwende kracht is hier de bioloog en natuurtuin-ervaringsdeskundige Paul Janssen.

Bij de PABO (pedagogische academie voor het basisonderwijs) in Meppel is een natuurlijke tuin ingericht met o.a. twee buitenlokalen (zon en schaduw), maar ook met vruchtbomen, muurtjes en een natuurlijke oever. Bij de PABO in Hengelo heeft men eveneens plannen in die richting. De studenten die op deze scholen worden opgeleid, zullen bij de basisscholen waar ze later gaan werken, gebruik kunnen maken van de opgedane kennis en ervaring!

Voor al in de grote steden zijn al vanaf het begin van de 20ste eeuw schooltuincomplexen ingericht, waar kinderen, individueel of in kleine groepjes hun groente- en bloementuintjes bewerken. Deze complexen zijn de afgelopen twintig jaar aangevuld met elementen die ook in heem- of natuurtuinen niet zouden mistaan. Een zeer inspirerend voorbeeld is het schooltuinencomplex 'De Enk' in Rotterdam-Zuid, waar tuinmedewerker Gerrit Roukens zijn fantasie doeltreffend uitleeft. Niet ver daarvandaan heeft een aantal bewoners zelf een kleinschaliger project opgebouwd, kindertuin De Teijl, waar kinderen met diverse culturele achtergronden gestimuleerd worden samen te leven en werken. Bij Punt50, een buurtcentrum in dezelfde wijk (Feijenoord), werd het saai tegelplein achter het gebouw kort geleden omgevormd tot een echte kindernatuurtuin, met muurtjes, wilgenhutten, kruip- en sluipdoorroutes, verstopplekjes en moestuintjes in verhoogde bakken. De kinderen waren in alle fasen intensief bij de veranderingen betrokken. In 2002 vond de omvorming plaats van een 'gewone' bouwspelaanleg 'De Botte Spijker' tot een natuurspeeltuin, 'Speeldernis De Essenburch'. Net als bij Punt50 heeft de ontwerpster, Sigrun Lobst, de kinderen tekeningen en maquettes laten maken, zodat hun wensen goed zichtbaar werden en er bij de aanleg serieus rekening mee kon worden gehouden.

De laatste jaren ontstaan dus hier en daar meer natuurlijke speelplekken. Het oervoorbeeld daarvan, het Le Roy-gebied in Groningen (Lewenborg), heeft inmiddels te maken gekregen met de gevolgen van onze elk-rijco-vermijdende wetgeving, het zgn. attractiebesluit. De zeer spannende, zelfgebouwde speeltoestellen zijn 'verboden', maar er is daar voor ondernemende kinderen nog steeds van alles te beleven. In Leerdam werd Park Varsseveld door Ecologisch Adviesbureau Ecoplan zo ingericht dat er voor kinderen heel veel te spelen valt in en met de natuur. Het idee om speciale speelbossen voor kinderen in te richten vindt hier en daar weerklank. Ook talrijke natuurontwikkelingsgebieden, met name langs de rivieren lenen zich goed voor avontuurlijk spel (bomen klimmen, hutten bouwen, struinen, ontdekken). Stichting Ark heeft inmiddels veel ervaring opgebouwd in het samen met kinderen de natuur beleven in deze 'struinnatuur'.

In de park- en tuinaanleg waarbij gebruik wordt gemaakt van wilde, inheemse planten heeft de gemeente Amstelveen een belangrijke en geheel eigen rol gespeeld. Zij neemt nog altijd een bijzondere positie in. De benadering in Amstelveen komt er op neer dat diepgaande kennis van concrete ecologische condities welbewust gecombineerd wordt met praktische ervaring en creatieve visie. Ze omvat in principe het hele spectrum van natuurtechnische milieubouw tot aan het componeren van kleurrijke wilde plantenborders, met al hun denkbare tussenvormen. De verweving van natuurlijk en cultureel groen tot één groenconcept is karakteristiek voor het Amstelveense groen. In al zijn variatie kan gesproken worden van een geheel nieuwe lijn in de internationale tuinkunst. We hebben daarom besloten in deze gids een apart hoofdstuk op te nemen over de achtergronden en ervaringen met heemparken in deze gemeente.

De heemparken van Amstelveen – een hoofdstuk apart

door Hein Koningen

De plannen van het gemeentebestuur in de jaren '20 van de vorige eeuw om van Amstelveen een aantrekkelijke woonplaats te maken voor mensen van elders, leidden tot de aanleg van een villapark en tuinstadswijken waarin veel plaats was ingeruimd voor openbaar groen. De jonge Chris P. Broerse (1902-1995), in 1927 in dienst gekomen van de pas ontstane plantsoendienst, was behalve een bekwaam vakman een liefhebber van inheemse flora. Hij zocht en vond in de toepassing van inheemse planten en in ongebruikelijke aanlegmethoden mogelijkheden om in de voedselarme, zure en zeer natte veenbodems toch tot een goed resultaat te komen. Hij liet zich daarbij inspireren door de in die tijd nog aanwezige landschappen. Zijn doel was niet om in deze nieuwe parken de natuur te imiteren, wel om met een artistieke visie creatief gebruik te maken van de natuurlijke omgeving en de vaak hoge esthetische waarde van wildeplantensoorten. Een verrassende benadering, die leidde tot de eerste heemparken, het park De Braak, het Dr. Jac.P. Thijsssepark en het Mauritsplantsoen, later, in 1997, omgedoopt tot Koos Landwehrpark. Nooit eerder waren in Nederland wilde planten op een dergelijke grote schaal gebruikt in de parkaanleg.

Eigen benadering en werkwijze

Het succes van de inmiddels bij de plaatselijke bevolking geliefde heemparken maakte dat deze vorm van openbare groenaanleg een vast onderdeel werd van het Amstelveense groenspectrum. Er ontstond een werkwijze waarbij vormgeving en ecologie intensief samengaan, een integrale ontwerpbenadering. De praktische en artistieke inbreng van Koos Landwehr (1911-1996) was hierbij van essentieel belang. Hij combineerde een



grote ecologische veld- en botanische kennis met inventief en creatief vakmanschap. Hij bracht met grote volharding en liefde het plantmateriaal bijeen vanuit het vrije veld. Vanuit dit uitgangsmateriaal werden op de kleine heemkruidenkwekerij de benodigde planten gekweekt. In de toenmalige kwekerijen waren nog geen inheemse planten te krijgen.

Het was met name Landwehr die het voor Amstelveen zo eigen scala van onderhoudstechnieken en -methoden langs praktische weg ontwikkelde, van intensief tot extensief, van kleinschalig tot grootschalig. Al naar gelang de situatie vereist, een reeks van wieden en snoeien tot maaien en kappen.

De eigen wijze van ontwerp en aanleg, onderhoud en beheer vloeiden samen tot een integrale werkwijze. Zo werd een geheel eigen, over het algemeen nogal van de gangbare mening afwijkende opvatting gehuldigd. Ecologie en ontwerp, spontaan proces en menselijke bemoeienis vormen daarbij een onlosmakelijk, complementair geheel. Het resultaat vertoont als gevolg hiervan een op alle niveaus sterke en wezenlijke samenhang. Onderdeel daarvan is dat tijdens de nooit eindigende ontwikkeling van de begroeiing voortdurend vormgevend wordt opgetreden. Esthetiek, ruimtelijke verhoudingen en indeling spelen daarbij een belangrijke rol. Ontwerpend beheer dus.

Bevolking en bestuur van de gemeente hebben er altijd duidelijk blijk van gegeven dat de wilde plant in Amstelveen prioriteit heeft. Dit is tot uiting gekomen in de vele heemparken en heemgroenplekken die in heel de gemeente zijn gerealiseerd. In een waaier van verschijningsvormen hebben ze als medebewoner van de wijken hun eigen plek gekregen.

Binnen de gemeentelijke plantsoendienst – sinds 2002 de afdeling Groenbeheer van de Sector Stadsbeheer geheten – werden de medewerkers in eigen beheer geschoold, waardoor een heuse ‘heemtraditie’ werd opgebouwd. Dit bleek van groot belang voor de continuïteit van het werk.

In de loop van de jaren kregen door heel Amstelveen heemparken en heemplantsoenen gestalte. In deze gids zijn de meest in het oog springende genoemd en kort beschreven. Ze zijn wisselend van aanleg en karakter, nu eens grootschalig, dan weer kleinschaliger van formaat, van begroeiingsvormen met intensief onderhoud en karakter tot vegetaties met extensief beheer en statuur. Niet vermeld zijn de tientallen plantsoengedeelten, kleiner van afmeting en vaak dicht bij de woningen gelegen, waar heemplanten, meestal stinzenplanten, voorkomen als onderbegroeiing onder bomen en struiken, water- en oeverplanten in en langs de vijvers, graslandplanten in bloemrijke berm en ruige grasvelden of als bloemkikkertjes, her en der verspreid in de gemeente. Zij vooral ook maken onderdeel uit van de genoemde verweving van cultureel en natuurlijk groen.



Groningen



- Haren, Laarmantuin
- Muntendam, De Heemtuin
- Mussel, Natuurpark In 't Moeras
- Pieterburen, Botanische tuin Groningen 'Domies Toen'
- Stadskanaal, Heemtuin/Kruidentuin
- Tolbert, Heemtuin

HAREN

◆ Laarmantuin



in Hortus Haren, Kerklaan 34, 9751 NN Haren

Openingstijden: Dagelijks van 9.30-17 uur, ook op zon- en feestdagen.

Ligging en bereikbaarheid: Hortus Haren is gelegen aan de noordkant van het dorp Haren, ongeveer 5 km ten zuiden van Groningen. Openbaar vervoer: vanaf NS-station Haren, ca 20 min. lopen (wegwijzers). Vanaf NS-station Groningen, buslijn 53 (niet op za en zo), halte Hortus. Fietsverhuur: NS-station Groningen, 050-3124174.

Toegang: volw € 3,50; kind tot 10 jaar gratis. Honden worden niet toegelaten.

Contactpersoon: Daan Huizinga, 050-5370053.

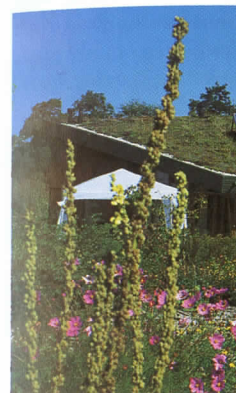
In 1917 kocht de Rijksuniversiteit Groningen het landgoed 'Huize De Wolf' in Haren. Omstreeks 1930 werd hier begonnen met de aanleg van een grote wildeplantentuin. Het werd het levenswerk van hortulanus E. Laarman, naar wie de tuin tegenwoordig genoemd wordt. De uitgangssituatie in Haren was (en is) relatief gunstig: de bodem bestaat uit zand met een hoog leemgehalte. Ongeveer 50 cm beneden het maaiveld bevindt zich een ondoordringbare keileemlaag. Bovendien heeft het gebied een gesloten waterhuishouding, hetgeen de waterkwaliteit ten goede komt. Bij de aanleg van grasland en heide is een microreliëf gecreëerd met bulten, laagten en begreppeling, waardoor noord- en zuidhellingen en diverse gradiënten ontstonden. In het grasland, dat een beheer kent van eenmaal per jaar maaien en afvoeren, groeien o.m. *parnassia*, *soldaatje*, *kievitsbloem*, *waterdriëblad* en *breedbladige orchis*. In het heidegebied is een gedeelte met veenmos, waar *beenbreek* zich gestaag uitbreidt. In een veenput groeien *lavendelheide*, *rode bosbes* en aan de schaduwzijde de *Zweedse kornoelje*. Aangrenzend bevindt zich de *gagelvallei*, waar naast de geurige *gagel* ook de *rijsbes* en de *moeraswespenorchis* in grote aantallen voorkomen. In het arboretum is een collectie bomen aangeplant in een natuurlijk aandoend bos, compleet met een goed ontwikkelde struik- en kruidlaag. Dit arboretum heeft het karakter van een *stinzenbos*. De rijke bloei van *stinzenplanten* is in het voorjaar een lust voor het oog. Ook *bosplanten* als *dalkruid*, *kranssalomonszegel* en *boswederik* zijn hier te vinden. In het *pinetum* bestaat de ondergroei o.a. uit *zevenster* en *witte klaverzuring*. Naast de vele (zeldzame) inheemse soorten

treffen we in de Laarmantuin ook planten aan die afkomstig zijn uit andere landen. Zo bevinden zich in het graslandgedeelte enige *rotsmuren* en een met stenen bezaaide 'alpenweide' waar alpine planten groeien. Diersoorten waar extra aandacht aan wordt besteed: *vlinders* (vlinderplantentuin) en *bijen* (bijenstal en drachtplantentuin). Ook is er een *insectarium* en een 'project zoetwaterleven'. In 1990 werd Hortus Haren losgekoppeld van de Rijksuniversiteit Groningen. De Hortus ontwikkelde zich daarna van een tuin met vooral wetenschappelijke waarde tot een toeristisch-recreatief themapark, dat zich richt op een zo breed mogelijk publiek. Toen in 2002 de Hortus door moeilijkheden failliet verklaard werd, is de tuin door de universiteit weer teruggekocht. Mede door vrijwilligers werd de tuin onder de stichting 'Behoud Groene Hortus' weer nieuw leven ingeblazen.

Faciliteiten voor bezoekers: Groepsrondleidingen zijn op aanvraag dagelijks mogelijk. Bij de balie is een folder en een informatiegidsje verkrijgbaar. Bij veel planten staan naamkaartjes en in de tuin staan borden met algemene en meer specifieke informatie. Er is een paviljoen met restaurant en een winkel waar o.a. tropische producten en souvenirs te koop zijn. Regelmatig worden er tentoonstellingen, markten en beurzen georganiseerd.

Andere tuingedeelten in Hortus Haren: grote rotstuin, Groningse boerentuin, 'natuurlijke tuin', voedselarme plas, boomgaard, kruidentuin, Keltische tuin, Chinapark, Floriadetuinen en grote tropische kas.

MUNTENDAM ◆ De Heemtuin



Nieuweweg 127, 9649 AD Muntendam

Openingstijden: Van zonsopgang tot zonsondergang. Het omgrachte gedeelte waar zich het bezoekerscentrum en de educatieve tuinen bevinden is iedere dag open van 10-17.30 uur, behalve op eerste kerstdag en nieuwjaarsdag.

Ligging en bereikbaarheid: De Heemtuin Muntendam ligt aan de westkant van het dorp, richting Tripscompagnie. Openbaar vervoer: vanaf NS-station Groningen buslijn (1)74, halte 't Loeg in Muntendam, 15 min. lopen.

Toegang: Gratis. Honden zijn niet toegestaan (in het omgrachte gedeelte aan de lijn).

Informatie: Natuur en Milieu Centrum 'De Heemtuin,' 0598-632770, fax 0598-632690.

e-mail: info@heemtuin.org **Website:** www.heemtuin.org

In 1982 werd in Muntendam een schapenweide, omzoomd door een bosstrook omgevormd tot een heemtuin met een oppervlakte van ruim 3 ha. De bovenste laag voedselrijke grond werd afgegraven en met de pleistocene zandgrond die daarbij aan de oppervlakte kwam heeft men zó geschoven dat er o.a. een grote voedselarme vijver en een moeras ontstonden: een zeer gunstige uitgangssituatie voor een heemtuin op natuurlijke basis. Na dit grove, machinale werk, is door een groep vrijwilligers in het kader van een werklozenproject o.a. een grote muur gebouwd, zijn er dijkes opgeworpen, greppels gegraven en werd heidestrooisel en heideplagsel uit Drenthe opgehaald en over het hoger gelegen deel van het terrein verspreid. Een bospoel, heideven, paddenpoel en een bosruïne volgden in een later stadium. Er werd voornamelijk gezaaid, maar hier

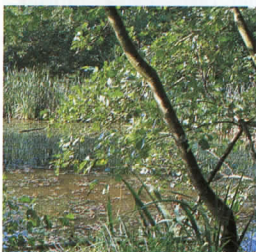
en daar ook wel geplant. Bijvoorbeeld *beenbreek* in het moeras en verschillende orchideeën, afkomstig van een industrieterrein waar hun toekomst onzeker was. De voedselarme taluds van de greppels bleken de ideale vestigingsplaats voor *ronde* en *kleine zonnedauw* en *moeraswolfsklauw*. Maar ook *dophei* en *gagel* bloeien hier volop. In het bosgedeelte, dat onderdeel uitmaakt van het terrein, werden natuurtechnische maatregelen toegepast als ringen, (gedeeltelijk) omtrekken van bomen e.d. Hierdoor ontstond een natuurlijker aandoend bos, waarin veel *paddestoelen* voorkomen. Een apart gedeelte van het bos is ingericht als *stinzenbos*. In 1984 werd een grote kruidentuin aangelegd, met ongeveer 130 plantensoorten in perken. In 1988 breidde De Heemtuin Muntendam uit met een natuurontwikkelingsgebied van 3,5 ha, waar op vergelijkbaar



re wijze als in de 'oude' heemtuin een voedselarme en gradiëntrijke uitgangssituatie werd geschapen. Hier is niet gezaaid of geplant en het is de bedoeling dat op deze 3,5 ha de natuur zich in haar eigen tempo kan gaan ontwikkelen. Rond 1995 werd de kruidentuin anders opgezet en deze heeft nu de vorm van een vlinder. Naast de kruidentuin werd een kleine-beestjestuin aangelegd. Bij het bijenbos kwam een moestuin en een boomgaard. In 2002 kwam De Kleuter Ontdek Tuin gereed.

Faciliteiten voor bezoekers: Groepsrondleidingen zijn mogelijk na telefonische aanvraag en elke zondag van april t/m september om 14.30 uur. In de kruidentuin staan naambordjes bij de planten. Er werden twee permanente wandelroutes aangelegd en er is een Toverpad voor kinderen vanaf 8 jaar. Daarnaast is er een Vrije Vogelroute voor het hele gezin. Aan de hand van De Vlag Uit Route kan de omgeving worden verkend. Deze route leidt langs te bezoeken tuinen, galeries en kleine musea.

MUSSEL



◆ Natuurpark 'In 't moeras'

Molenweg, Mussel

Openingstijden: De tuin is altijd toegankelijk. Het tentoonstellingsgebouwtje op afspraak.

Ligging en bereikbaarheid: 'In 't moeras' ligt aan de oostkant van het dorp Mussel. Bij het huis Molenweg 13 is een ingang. Mussel ligt aan de weg van Musselkanaal naar Onstwedde, in het zuidoosten van de provincie Groningen.

Toegang: Gratis. Honden zijn niet toegestaan.

Contactpersoon: mevr. H. Hernamt-Stomphorst, 0599-454390.

Langs de oever van de Mussel A is op initiatief van de gemeente Stadskanaal en 'Plaatselijk belang' in het midden van de jaren 1980 op 0,75 ha een moerasgebied gereconstrueerd. In 1992 werd het park tot 3,5 ha uitgebreid met een bloemrijk grasland en een broekbos van elzen en wilgen. Dit bos is aangelegd op een voormalig weiland. Een kruidentuin, een bijenstal en een kleine dierenweide met schapen, geiten, kippen en kalkoenen maken deel uit van dit natuureducatieve project. Het onderhoud en beheer wordt uitgevoerd door de vrijwilligers van de stichting 'In 't moeras'. Het maaien van de paden en de snoeiwerkzaamheden worden verricht door de

Rond 1995 werd ook de bezoekersruimte omgebouwd tot een bezoekerscentrum, waarbij veel aandacht is besteed aan duurzaam bouwen. Het betreft hier o.a. een broeihuip, een zonneboiler, een composttoilet en een plantenzuiveringsfilter. Het gebouw heeft een vegetatiedak. In 2003 is het bezoekerscentrum uitgebreid met een ontvangstruimte, kantoren en keuken.

In het bezoekerscentrum zijn folders, informatiegidsjes e.d. verkrijgbaar. Hier liggen ook natuurboeken en tijdschriften ter inzage. Er worden tentoonstellingen gehouden en lezingen en cursussen gegeven. Er zijn honingproducten, regionale producten en plantjes te koop. Er is een restaurantje en een terras waar koffie, thee, broodjes e.d. verkrijgbaar zijn. Enkele keren per jaar worden themadagen georganiseerd: in de lente is er een voorjaarsmarkt, in de zomer een kruidendag en in de herfst een paddestoelendag (data staan op website). De Heemtuin is ook een prima locatie voor kinderfeestjes en voor natuur- en milieuactiviteiten voor kinderen.

gemeente Stadskanaal. Voor de kinderen is er in de nabijheid een zogenaamd indianenbos aangelegd.

Faciliteiten voor bezoekers: Rondleidingen zijn mogelijk na telefonische afspraak. In het tentoonstellingsgebouw zijn boeken en tijdschriften ter inzage. Er is een folder verkrijgbaar. Enige keren per jaar worden er speciale activiteiten georganiseerd, zoals een paasactie en een oogstmarkt (op Monumentendag) met o.a. een tentoonstelling, verkoop van planten, zaden, kruiden, zelfgemaakte azijn, jams e.d.

PIETERBUREN ◆ Botanische Tuin Groningen 'Domies Toen'



Hoofdstraat 76, 9968 AG Pieterburen

Openingstijden: Van 1 april tot 1 november, op di t/m zo van 11 - 17 uur. Tijdens Pasen, Pinksteren en de schoolvakanties ook op ma. Groepen kunnen de tuin op afspraak op andere tijden bezoeken.

Ligging en bereikbaarheid: De botanische tuin 'Domies Toen' ligt voor de oude N.H. Kerk van Pieterburen op het terrein van de voormalige pastoriertuin. Openbaar vervoer: vanaf NS-station Groningen of Warffum, (bel)bus naar Pieterburen.

Toegang: volw € 2,-; kind 8 t/m 16 jaar € 1,-; groepen gereduceerd tarief. Honden zijn niet toegestaan.

Informatie: Botanische Tuin. tel./fax 0595-528636

Website: www.tuinen.nl/domiestoen

Deze van oorsprong 19de-eeuwse pastoriertuin (1 ha) wordt gekenmerkt door een tuinaanleg in de Engelse landschapsstijl met een bochtige vijver, een kettingbrug en statige bomen. De tuin werd in 1962 door mevr. Clevering-Meyer heringericht tot een Botanische Streektuin met een verzameling kruiden en oude cultuurplanten, afkomstig van klooster-, borg- en historische boerderijtuinen. Na een periode van verval heeft de bioloog en voormalige beheerder Paul Janssen de tuin vanaf 1984 omgevormd tot een ecologische tuin. Het globale tuinplan bleef intact, maar werd uitgebreid met een schrale, kalkrijke dijk met onderlangs een muurtje. Het beheer veranderde ingrijpend: er werd nu niet alleen gewied en geschoffeld, maar ook op kleinste schaal natuurbeheer toegepast. De tuin herbergt tegenwoordig naast een rijke stinzenflora (80 soorten) onder monumentale bomen, vijver- en oeverbeplanting en kruidentuinplanten (240 soorten) ook granen en akkeronkruiden, een bloemrijk hooiland, bermenplanten, muurbegroeiing en een Limburgs kalkrijk bos. In 1997 is in een afgeschermd deel van Domies Toen de vroedmeesterpad uitgezet. Deze met uitsterven bedreigde kikker soort komt van nature alleen in Zuid-Limburg voor. In de tuin bevinden zich ook een in 1710 gebouwd tuinprielt (Toenhoes), enkele ornamenten en een wind- of eolische harp. Sinds 2000 heeft de tuin de status van Botanische Tuin Groningen. Van de duizend voorkomende plantensoorten zijn er ca. 400 inheems, waaronder de zeldzame roggelelie, zwartblauwe rapunzel en walstro-bremraap. Het beheer wordt al geruime tijd uitgevoerd door

twee betaalde krachten en een aantal vrijwilligers van de stichting 'Vrienden van Domies Toen'.

Faciliteiten voor bezoekers: Rondleidingen zijn mogelijk op verzoek. Bij de planten staan fraaie ambachtelijke naambordjes. Er is een folder van de tuin en er zijn routes over stinzenplanten en middeleeuwse kruiden. Voor kinderen van 8-12 jaar is er een ontdekkingstocht. Sinds 1993 is het godsdienstonderwijsgebouw in gebruik als informatiecentrum en theeschenkerij. Langs de buitengevel van het centrum is een nestkastenroute. In het centrum zijn videopresentaties mogelijk en boeken, bloemenzaden e.d. verkrijgbaar. De tuin is toegankelijk voor rolstoelgebruikers.



Oase: destillaat, proefplot en toekomstvisie

door Rob Leopold

Binnen het internationale discours is de samenhang tussen ecologie en ontwerp momenteel op allerlei manieren aan de orde. De ontwikkelingen in Nederland worden mede daarom met zeer veel belangstelling gevolgd. Amstelveen is daarbij terecht het grote voorbeeld. Van wat zich in de afgelopen dertig jaar verder binnen het 'Oase-netwerk' heeft voltrokken was men tot voor kort echter nauwelijks op de hoogte. Het lijkt er op, dat daar nu verandering in begint te komen.

Maar ook binnen Nederland zelf heeft men zich de grote betekenis van de heemparken nog nauwelijks gerealiseerd. Zowel academische ecologen als landschapsarchitecten hebben, om uiteenlopende redenen, de heemparken en -tuinen tot nog toe, zoals het in het Duits heet, *übersehen*. Ze hebben ze, zeg maar, grotendeels links laten liggen. De eersten werden van kennisgaring weerhouden door vooroordelen op het vlak van kleinschaligheid, menselijke invloed, horticultuur en academische distantie. Ook ontwerpers relateerden kwaliteit vaak aan een grotere schaal en een zekere distantie, terwijl het ze doorgaans ontbreekt aan ecologische en horticulturele ervaringskennis. In het traditioneel 'ontwerp' ligt de nadruk meer op de statische contouren dan op de dynamiek van de inhoudelijke ontwikkeling. Zo hebben, als wel vaker in de geschiedenis is voorgekomen, de heemtuinen in de marge van de toevallig officiële cultuur een geheel eigen professionaliteit opgebouwd en doorgegeven, waarbij juist betrokkenheid, spontane dynamiek, veelzijdigheid, inhoudelijke diepte en concrete veldervaring een belangrijke rol spelen.

Deze nieuwe versie van de *Oasegids* biedt de meest gedetailleerde beschrijving van natuurrijke parken en tuinen in Nederland en Vlaanderen die tot nog toe is verschenen. Het is een zorgvuldig gemaakte momentopname, maar daarmee is het tegelijk ook een historisch document en een blauwdruk van de mogelijkheden.

Wat in dit boek is te vinden is, ook in letterlijke zin, te vergelijken met een vegetatieopname. Schaal is in de levende natuur een zeer betrekkelijk begrip. Om haar inzicht in natuurlijke processen te verruimen richt de veldbiologie zich vaak met name op zeer kleinschalige uitsneden, op destillaten van het grote landschap. Voor de goede waarnemer is een vegetatieopname een *palimpsest*, een gelaagd complex met tal van dimensies. Hoe fijner gestructureerd een natuurlijke vegetatie blijkt te zijn, hoe rijker de inwendige schakering, hoe meer significante informatie ze verschaft aan wie de patronen lezen kan.

De perceptie van de vele ontwikkelingslagen in de tijd is te vergelijken met die van de

gelaagdheid in de ruimte. Als je vanaf grote hoogte naar de wereld kijkt, zie je een bewegelijk perspectief vol intrigerende landschapspatronen. Maar net als bij een natuurlijke vegetatie is de werkelijkheid van dat actuele landschap niet definitief en statisch, maar dynamisch, gelaagd en relatief. Het landschap bevat allerlei niveaus, die zich een voor een voor ons ontvouwen naarmate we ons er in verdiepen. Wanneer we afдалen worden steeds andere elementen zichtbaar, telkens weer verrassend, variabel en eenmalig, en in een steeds weer nieuwe configuratie. We zien een fluctuerend geheel, waarin ieder nieuw, individueel element tegelijk tot zijn eigen recht komt en toedoet aan het geheel. Hoe nader we komen, hoe meer er zichtbaar wordt, en als we voeten aan de grond gekregen hebben kunnen we ons ook daadwerkelijk in het landschap engageren.

Maar nog is er geen eind aan de niveaus: hoe meer we ons in de omgeving verdiepen, hoe meer dimensies die blijkt te vertonen, hoe verwevener en gelaagder ons werkveld blijkt te zijn. Hoe meer er mogelijk blijkt te zijn op een klein oppervlak. Want de samengebalde diepte daarvan bergt in principe alle ruimte van de grote wereld. Net zoals er in een bloemenweide, of een historisch gegroeid landschap, elementen van talloze ontwikkelingslagen impliciet aanwezig zijn. Wie dat wil ervaren zal de parken, tuinen en mini-mileus waar deze gids naar verwijst persoonlijk moeten aandoen.

Wel wordt het steeds moeilijker die toenemende dimensie te beschrijven, te verwoorden. Naarmate de werkelijkheid een meer geconcentreerd, gelaagd, verweven en genuanceerd gehalte krijgt ontglipt hij aan de conventionele kaders en neemt steeds meer een vogelvrije status aan. De engagé is al gauw een vrijwilliger op persoonlijk initiatief, gedreven door eigen inzicht en inspiratie. De ware vrijwilliger bestaat dan ook niet voor de geprofessionaliseerde instituties en voor het ambtelijk apparaat. Om van de zgn. 'markt' maar helemaal niet te spreken. Hij is ingevoerd in juist die maatschappelijke lacunes waar de officiële, materieel omschreven wereld niet in voorziet. Dat geldt evenzeer voor wie zich met 'natuur' als voor wie zich met 'cultuur' bezighoudt. Het is ook van toepassing op veel mensen die de in deze gids beschreven projecten vormgeven en beheren. Ze werken vol overtuiging, vaak met een schat aan ervaringskennis, maar min of meer anoniem en zonder status. En in sterke mate geldt het voor de stichting Oase zelf, die in feite wordt gedragen door twee mensen met samen één, inmiddels alweer bedreigde, baan. Er bestaat een professionaliteit die blijkbaar te veelzijdig en genuanceerd is voor het gangbare beleid.

Soms ben je daarom wel eens geneigd te denken dat de ware cultuur zich van nature ophoudt in de marge – in het stille achterland. Daar wordt gewerkt aan dingen waar de officiële wereld nog niet rijp voor is. Misschien ligt daar de meest spontane zelfregulering van de cultuur, de zo onmisbare 'vrije wildernis'. En misschien is het Oase-netwerk daarvan wel een mooie metafoor.

'Er is geen natuur meer in Nederland'. Ongenuanceerde ecologen en ontwerpers roepen het als om strijd. Het is een wat makkelijke mythe, een van die salonwaarheden die iedereen elkaar een tijdje napraat, waarna hij weer geruisloos wegzinkt in de tijd. Alles

is natuur, in alle maten. Cultuur ontkomt nu eenmaal niet aan de natuurlijke processen waarop hij is gebaseerd. Hij is aan alle kanten doortrokken van het natuurlijk mycelium, van processen en van patronen, van *natura naturans* en van *natura naturata*, zoals Spinoza het noemt – in allerlei maten van zelfregulering, verweving en onderlinge aanpassing. En als het om plantjes, beestjes en landschappen gaat: ieder mosje in de dakgoot is natuur, ieder straatgrasje, ieder spontaan en minuscuul luisje in de pels van onze poes, iedere langzaam gegroeide boom in het park en iedere overstroming van de Maas. En ook: ieder geslaagd heempark. Wat steeds zeldzamer wordt is langdurig relatief onverstoorde natuur, natuur met geschiedenis, zeker op wat grotere schaal. Leve de nieuwe wildernis. Moge hij oud worden. Maar laten we niet vervallen in een primitief zwart-witdenken, dat de natuur ten diepste vreemd is, en dat alleen simplistische en al even statische tegenreacties oproept.

De natuur speelt met alle mogelijke thema's, waarvan we het meeste niet weten of begrijpen en dus in het midden moeten laten. Maar een van haar essentiële instrumenten is wel dat van de dynamische gradiënt, van de *graduele* overbrugging van tegenstellingen. Op allerlei niveaus is dit spel met de gradaties, met maten en vermengingen, zichtbaar. Ook op dat van de vormenrijkdom. Alles in *mate*, in dynamische ontwikkeling en samenhang.

In zekere zin sluit die visie aan bij de oude traditie van *the great chain of being*, die dan niet, zoals te vaak gebeurt, moet worden opgevat als een statische, hermetische en lineaire hiërarchie, maar als de poëtische metafoor voor een vitaal, samenhangend, maar open *spectrum van mogelijkheden*; voor een cyclische, bewegelijke en interactieve levensopvatting, waarin 'plaats is voor alles, zonder overdrijving'.

Want ieder niveau, ook in een boom, is evenwaardig.

Het Oase-netwerk omspant heel het scala tussen natuur, ambacht en kunst, tussen nutstuinen, minutieus verzorgde wilde tuinen, natuurtuinen en verwilderingstuinen. Het omvat landgoederen, openbare parken, intieme privé-tuinen en tegeltuintjes, landschapstuinen en graanakkers, boerentuinen en volkstuinen, versierde nutstuinen en ecologische groentetuinen, biologische bloementuinen en kleurrijke pluktuinen, houtwallen en grootstedelijke drijftuinen, buurtuinen, schooltuinen en kindertuinen. En het omvat zo'n beetje alles daartussen, doorweven met nest- en nestelgelegenheid, voedselvoorziening voor fauna en mens, zintuigelijke veelzijdigheid en mentale diepte. Dat is een buitengewoon veelomvattend spectrum. De Nederlandse heemparktraditie kenmerkt zich, in tegenstelling tot wat door postmoderne critici van de 'natuurbeweging' wel eens wordt beweerd, nu juist door haar open, bewegelijk en kosmopolitisch karakter. Primitief fundamentalisme is haar te enen male vreemd – afgezien misschien van een enkele individuele uitzondering die de regel bevestigt. Het gaat allereerst om *vrijheid* van ontplooiing – voor plant, dier en mens. Dat schept vanzelf een grote differentiatie, en een spontane, vrije samenhang. Hoezeer we onze illusie omtrent de wereld misschien ook hebben moeten verliezen, het 'onbekommerd' van Thijsse is wat dat betreft nog even toepasselijk en actueel als in het begin. En het is juist in die geest dat het erfgoed van *De Levende Natuur* rechtstreeks doorwerkt in het fris, natuurrijk streven binnen het Oase-netwerk.

