

De "Werkschuit" in Zwolle: Natuur beleven van binnenuit

Marianne van Lier

Tijdens het groeiseizoen is Matthijs Bakker, onderwijzer aan de Openbare Basisschool "De Werkschuit" in Zwolle, praktisch iedere middagpauze in "zijn" schoolnatuurtuin te vinden. Soms krijgt hij gezelschap van kinderen, die liever hun onderwijzer helpen dan thuis hun boterhammetje op te moeten eten. Er valt altijd wel wat te snoeien of te knippen, de paadjes moeten bijgehouden worden en de dieren verzorgd. Iedereen die in een natuurrijke tuin (mee)werkt weet wel hoe vaak je daar dan iets bijzonders ontdekt: een mierenest, kiemplantjes, vogels die een nestje gaan bouwen enz. enz. En als je dan onderwijzer bent kun je deze ontdekkingen al dezelfde dag met de kinderen in je klas en je collega's delen. Zo natuurlijk kan natuuronderwijs dus zijn!

We hebben op de laatste dag voor de zomervakantie een afspraak gemaakt met Matthijs Bakker. Als wij aankomen zijn de kinderen al weg. Een paar collega's zoeken nog wat spulletjes bij elkaar en op de gang staan de kamerplanten klaar om meegenomen te worden door de mensen die zich in de vakantieperiode over deze planten zullen ontfermen. Dat brengt het gesprek meteen op een van de meest gehoorde argumenten *tegen* een serieuze school(natuur)tuin: Wie verzorgt hem in de zomer?

Volgens Matthijs is dit op de "Werkschuit" geen probleem: de dieren (bijen, kippen en een schildpad) neemt hij mee naar zijn boerderij. En de tuin zelf, nu die redt zich best een tijdje zonder hem. Het is tenslotte een schoolnatuurtuin.

De opzet

Toen de school in het midden van de jaren '70 in een Zwolse nieuwbouwwijk werd gebouwd was een van de uitgangspunten *dat de kinderen de natuur als het ware van binnenuit zouden kunnen beleven*. Bewust en onbewust, in alle vier de seizoenen. De lokalen en de gangen werden zo gebouwd dat je nu, zo'n 15 jaar later, overal het idee hebt, midden in het groen te zitten. Je kunt dan ook rustig stellen dat

men in deze opzet goed geslaagd is.

Terwijl we met elkaar zitten te praten over de ontwikkelingen tot nu toe ("vallen en opstaan") kijk ik naar buiten en zie een heggemus tussen een weelderige begroeiing van wilde planten rondscharrelen, terwijl een groenling opvliegt en een koolmees insecten voor haar kleintjes aan het verzamelen is.

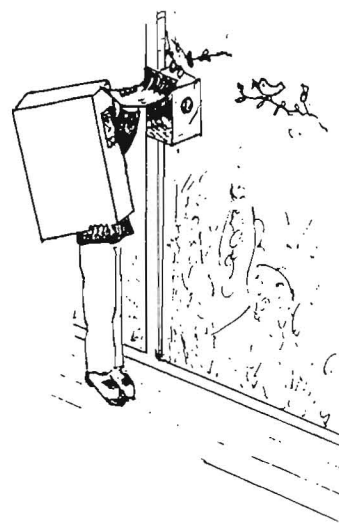
Het moment blijkt niet toevallig gelukkig gekozen.

Matthijs vertelt dat er behalve deze drie soorten vogels ook regelmatig merels, pimpel- en staartmezen, roodborstjes, winterkoninkjes, eksters, zwartkoppen, storm- en koolmeuwen, tjiftjafs, tuinfluiters, putters en kneutjes te zien en te horen zijn. Er hangen meerdere nestkastjes waar veel gebruik van wordt gemaakt en er worden ook regelmatig nestjes gebouwd (b.v. door de merel) in de zeer weelderige sluisbegroeiing van o.a. hop en wilde druif.

Op kraamvisite bij de koolmezen.

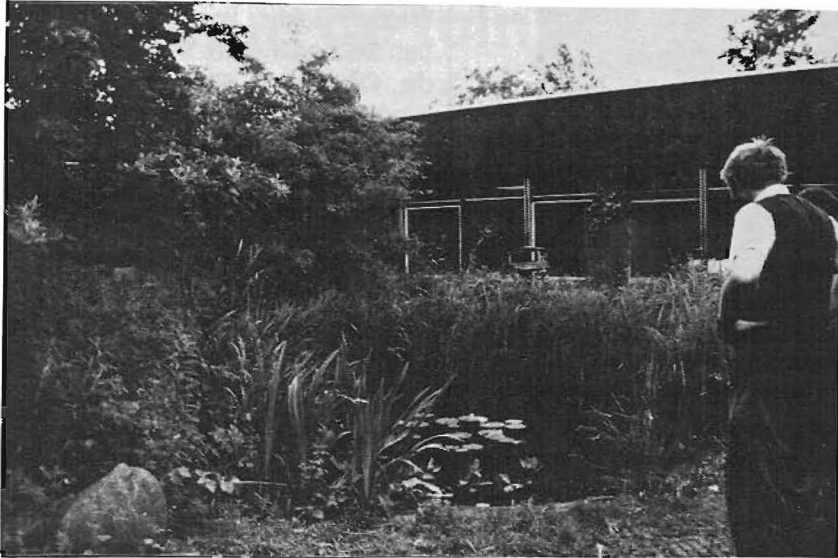
Op dit moment is het koolmezenkastje bewoond. Het bijzondere is dat dit observatiekastje tegen de glazen wand van de gang hangt, zodat de leerlingen (wanneer ze de beschermende folie even oplich-

ten) de jonge vogeltjes kunnen zien opgroeien! Het is wel een beetje moeilijk vanuit de lichte gang in het donkere kastje iets te zien. Maar daar heeft Matthijs ook iets op gevonden: de kinderen kunnen in een doos kruipen met een gat op ooghoogte. Na even aan het donker gewend te zijn kunnen ze de jonge vogeltjes nog veel beter zien. Een schitterend idee!



De patio

Dit nestkastje hangt in de geheel door glazen wanden omgeven binnenruimte van de school: de patio. Doordat dit gedeelte geheel van de buitenwereld is afgesloten (en er hier dus b.v. geen problemen met honden te verwachten zijn) is het de optimale plek voor de wat kwetsbaardere planten en dieren. Er is een flinke vijver, waarin de Groene en de Bruine kikker, de Kleine watersalamander en de Gewone pad leven. Een kippenhok met ren (ook vanuit de gang goed te bekijken) is natuurlijk vooral in de lente vanwege de kuikens bijzonder interessant. In de buurt van de ren loopt ook de Griekse landschildpad



De patio van O.B.S. "De Werkschuit" in Zwolle

rond (de moerasschildpad kon niet blijven: die at te veel kikkers...).

Deze dieren, maar vooral ook de vele vogel- en insektensoorten die hier spontaan komen, voelen zich kennelijk erg op hun gemak. Het is er dan ook bijzonder rustig.

De kinderen komen er alleen maar als ze aan de beurt zijn om de dieren te verzorgen of als ze door hun onderwijzer(es) worden meegenomen om iets bijzonders te bekijken. In de patio groeien veel soorten wilde planten. De sfeer wordt nog verhoogd door de prachtige begroeiing van klimplanten, die niet alleen nestgelegenheid biedt aan verschillende vogelsoorten en een eldorado vormt voor tientallen soorten insekten, maar daarbij ook nog een optimale zonwering blijkt te zijn!

Aardappelen en boerenkool

Direct rondom de school ligt een tuingedeelte, waar de eerste jaren elke klas een met paaltjes afgezet terreintje ter beschikking had. Nu is dat niet meer zo strak ingedeeld. Er zijn nog wel twee groepen die een eigen tuintje hebben (op de "Werkschuit" noemen ze dat bouwlandjes), maar door de aanplant van hagen (coulisse-achtig), bosranden met stinzenplanten en een inheemse bomentuin is in de loop der jaren een afwisselend geheel

ontstaan, dat toegankelijk is via smalle snipperpaadjes.

Op de bouwlandjes zijn dit seizoen voornamelijk bloemen geteeld. Andere jaren teelden ze in het voorjaar vroege aardappelen, die ze dan mee naar huis mochten nemen (iets dat door de kinderen heel belangrijk wordt gevonden) en daarna op dezelfde grond boerenkool, die in de winter met elkaar geoogst en gegeten werd.

Natuurlijk lukt niet alles. De voederbieten b.v die bedoeld waren voor de lampionoptocht met Sint Maarten bleken voor dit doel niet erg geschikt te zijn (suikerbieten zijn hiervoor geschikter).

De hagen vervullen een scala aan functies. Om te beginnen zijn ze ideaal voor veel insekten en vogels. Door ze coulisse-achtig aan te planten brengen ze spanning in de tuin, maar zorgen ze er tegelijk voor dat niet iedereen overal kan komen. (De stekels van meidoorn en rozen houden onwelkome gasten, b.v. automobilisten die denken dat zo'n natuurtuin een soort alternatieve parkeerplaats is, afdoende tegen).

Maar zeker niet het onbelangrijkste is de heerlijke geur, die de bloemen van deze struiken in de lente verspreiden. Waarschijnlijk blijft deze geursensatie nog lang in de geheugens van de kinderen die hier naar school gaan als iets plezierigs

hangen. De wanden van de school zijn ook van de buitenkant voor een groot deel bedekt met klimplanten, die behalve de ecologisch belangrijke functie die ze op deze plek vervullen ook nog dienen als een heel natuurlijk middel tegen ongewenste graffiti.

Bij het beheer van dit gedeelte van de tuin krijgt Matthijs in raad- en een enkele keer ook in daad- steun van de Zwolse Plantsoenendienst. De leerlingen helpen ook wel mee. Bijvoorbeeld bij het onderhoud van de snipperpaden. Zij zorgen er ook voor dat de tuin "netjes" blijft door afval op te ruimen en natuurlijk bewerken de betreffende groepen hun eigen bouwlandjes.

Spelen in en met de natuur

Omdat de kinderen weten dat ze in de tot nu toe beschreven tuingedeelten op de paadjes moeten blijven, zijn ze in de pauzes vooral te vinden in de strook, die de rand van het schooterrein vormt.

Hier kunnen ze volop spelen.

Er zijn dijkes opgeworpen waarop inmiddels een dichte begroeiing van bomen en struiken is ontstaan. De kinderen hebben allerlei spannende paadjes over deze dijkes gemaakt. Er zijn overal plekjes waar je verstoppertje kunt spelen, geheimpjes uit kunt wisselen, waar je kunt springen en bloemen kunt plukken.

Kortom waar je kunt spelen mét en ín de natuur.

Verder is er een vochtig gebiedje dat oorspronkelijk bedoeld was als groeiplek voor moerasplanten, maar dat in de praktijk toch meer iets voor de kinderen geworden is. In de winter kun je er heerlijk glijden en in een natte zomer staat er nog voldoende water om lekker met water en modder te kunnen spelen. Er staan ook nog een paar houten klimtoestellen op een weijtje en doordat dit tuingedeelte grenst aan open sport- en speelvelden is er ook alle gelegenheid voor balspelen en andere vormen van bewegingsonderwijs.

Behalve voor het natuur- en bewegingsonderwijs wordt de tuin ook



Matthijs Bakker aan het werk bij de vijver

Matthijs Bakker is sinds een jaar of tien als onderwijzer verbonden aan de Openbare Basisschool "De Werkschuit" in Zwolle. Daarvoor werkte hij als schoolbioloog bij de Wethouder Nooterhof in deze stad. Hij is afkomstig uit een tuindersfamilie en had als kind al veel belangstelling voor de natuur. Op zijn twintigste kende hij zo'n beetje alle planten uit de Flora van Heimans, Heinsius en Thijssen, inclusief hun groeiplekken. In Amstelveen haalde hij de plantjes die weggeweid werden uit de kruiwagen. Voor 'zijn' schoolnatuurtuin verzamelde hij zaad of plantjes van ongeveer 350 soorten.

gebruikt voor tekenen, handarbeid (b.v. bouwen van een vogelvoederplank), wereldoriëntatie (waar komen de plantjes in het wild voor) en muziek (luisteren naar geluiden in de natuur en daarvan muziek maken, maar ook b.v. muziekinstrumenten maken van natuurlijk materiaal).

Het klinkt allemaal prachtig, maar die mogelijkheden voor onderwijs en ontspanning zijn er natuurlijk alleen maar omdat hier iemand aan het werk is die in de traditie van Thijssen liefde voor en kennis van natuur én kinderen met elkaar weet te combineren.

Matthijs geeft ons bij het afscheid als tastbare herinnering aan deze bijzondere schoolnatuurtuin een door hemzelf gemaakt vlierefluitje mee. De natuur met kinderen van binnenuit beleven. De "Werkschuit" in Zwolle bewijst dat het kan. □

Over de Landelijke Werkgroep Heem- en Natuurtuinen

In oktober 1990 werd in Soest de Landelijke Werkgroep Heem- en Natuurtuinen opgericht.

Voor deze bijeenkomst zijn inder tijd alle mensen uitgenodigd, die reageerden op de oproep in de begeleidende brief bij het rapport "Heem- en natuurtuinen geïnventariseerd".

Dit rapport verscheen in mei 1990 bij het IVN in Amsterdam en werd destijds verzonden aan alle bij de auteurs bekende heem- en natuurtuinen, wilde plantenkwekers en andere organisaties en personen, die met bovengenoemde tuinen te maken hebben.

De werkgroep bestaat voornamelijk uit enthousiaste beheerders van openbare heem- en natuurtuinen uit het hele land die het

belangrijk vinden onderling ervaringen uit te wisselen.

In de praktijk komt van deze uitwisseling vaak niet zoveel terecht, omdat we het, zoals Wim Kanbier dat zo treffend wist uit te drukken "allemaal zo druk hebben in onze koninkrijkes".

Het idee een tijdschrift uit te geven, dat kan dienen als communicatiemiddel tussen allen die bij heem- en natuurtuinen betrokken zijn was dan ook al snel geboren. We zijn er best trots op, dat het ons gelukt is **Oase** zo snel van de grond te krijgen én dat we zoveel positieve reacties ontvingen.

Wij willen als werkgroep op deze weg doorgaan.

In **Oase** 1 hebben wij al aangekondigd, dat we dit jaar een

gids voor heem- en natuurtuinen willen uitgeven. Een groot deel van de vragenformulieren is inmiddels teruggestuurd en een aanvraag voor subsidie is bij het WNF (Wereld Natuur Fonds) ingediend.

We hebben nog veel meer plannen, maar alles op zijn tijd.

We houden u in ieder geval via **Oase** op de hoogte.

De werkgroep komt 3 - 4 keer per jaar in Utrecht (Veldwinkel KNNV) bijeen. Wilt u ook actief worden in deze groep? Neem dan contact op met onze secretaris Willy Leufgen, 05980-91138.
