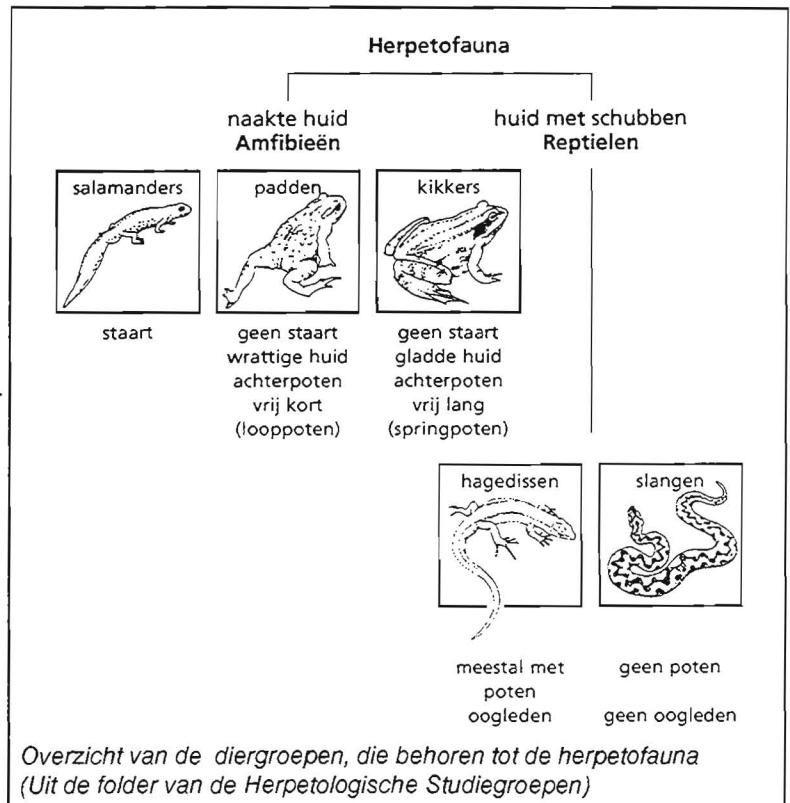


# Natuur in de tuin: amfibieën en reptielen

Kikkers, padden en salamanders, hagedissen en slangen, het zijn allemaal dieren waar de meeste mensen niet zomaar aan voorbij lopen. Ze *doen* ons kennelijk wat. Hoewel padden, salamanders en hagedissen er eigenlijk *nog* buitenissiger en voorwereldser uitzien, zijn het vooral de kikkers en de slangen die zich belangrijke rollen hebben weten te verwerven in onze sprookjes, liedjes en andere verhalen. Generaties kinderen zullen in elke kikker die hen vanuit het water aanstaarde een potentiële betoverde prins hebben gezien, terwijl de slang weinig kans meer maakt op onze sympathie, alleen al door de rol die hij in het Paradijsverhaal speelt.

Het zijn vooral de luidkwakende mannetjes van de **Groene kikker**, maar ook b.v. de **salamanders** die je per ongeluk tegelijk met de algen opvist of de **padden** die massaal met én op elkaar aan het trekken zijn naar de vijver van hun jeugd, die bij veel volwassenen herinneringen oproepen aan tijden dat de wereld schijnbaar nog in orde was; kikkers, padden en salamanders in een boerensloot vol fraaie waterplanten, met ooievaars aan de kant, op zoek naar een lekker hapje. Veel mensen zijn verrast als ze, b.v. in een heem- of natuurtuin (weer) oog in oog staan met dieren die ze al bijna uitgestorven waanden of die ze als echte stadsmensen eigenlijk alleen uit verhalen en liedjes kennen.

Nu is het de treurigstemmende werkelijkheid dat de meeste soorten amfibieën en reptielen inderdaad tot de (zeer) bedreigde diersoorten moeten worden gerekend (zie onderstaande tabel). Het gaat daarbij in het algemeen om "fijnproevers", die nogal specifieke eisen stellen aan hun leefomgeving. Gelukkig is er steeds meer bekend over de biotopen die deze dieren nodig hebben. De laatste jaren zijn er in meerdere provincies door de overheid en natuurbeschermingsorganisaties zg. **poelenplannen** uitgevoerd. Hierdoor is de situatie voor b.v. de boomkikker en de vroedmeesterpad enigszins verbeterd. Het is niet erg waarschijnlijk dat deze (zeer) bedreigde soorten in heem- of natuurtuinen voldoende aan hun trekken kunnen komen. In dit artikel willen we daarom vooral aandacht besteden aan de amfibieën en reptielen die we *wel* in heem- en natuurtuinen kunnen verwachten. Door het scheppen van de juiste biotopen en het geven van voorlichting kunnen we er een bijdrage aan leveren dat de nu *nog* niet bedreigde soorten dat ook in de toekomst niet zullen worden.



## Amfibieën

Bruine kikker	*
Poelkikker	*
Middelste groene kikker	*
Meerkikker	**
Heikikker	****
Boomkikker	*****
Gewone pad	*
Rugstreepad	*
Knoflookpad	**
Vroedmeesterpad	****
Geelbuikvuurpad	*****
Kleine watersalamander	*
Alpenwatersalamander	***
Vinpootsalamander	***
Kamsalamander	****
Vuursalamander	****

## Reptielen

Levendbarende hagedis	***
Hazelworm	*** (*)
Zandhagedis	****
Muurhagedis	*****
Adder	***
Ringslang	***
Gladde slang	****

*	=	niet bedreigd
**	=	mogelijk bedreigd
***	=	bedreigd
****	=	ernstig bedreigd
*****	=	zeer ernstig bedreigd

*Tabel 1:  
Amfibieën en reptielen en hun bedreiging in Nederland. De situatie in Vlaanderen is vergelijkbaar. Gegevens ontleend aan: Bergmans en Zuidervijk, 1986; Atlas van de Nederlandse amfibieën en reptielen. (uit de folder van de Stichting Herpetologische Studiegroepen)*

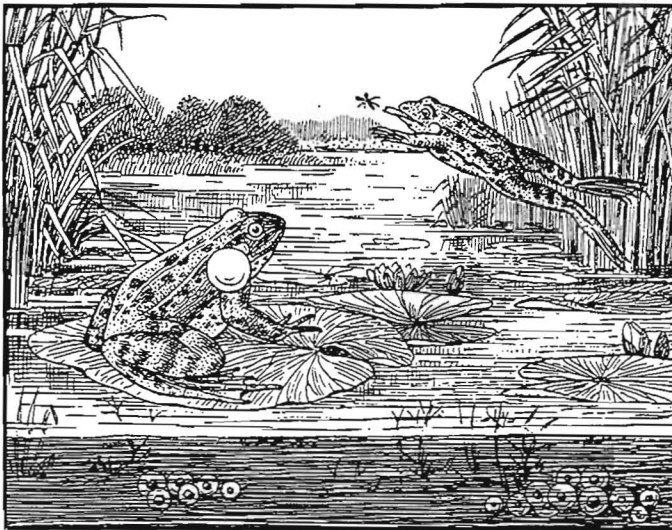


## Welke amfibieën en reptielen kun je in heem- en natuurtuinen verwachten?

### Kikkers

"Een van de grootste attracties van de natuurtuin wordt gevormd door de Groene kikker. Met het stijgen van de temperatuur kruipen de kikkers begin april, bij tientallen uit de modder." schrijft Johan Vos in het boekje "10 jaar natuurtuin Zoetermeer".

In Zoetermeer zijn de **Groene kikkers** (Poelkikker, Middelste groene kikker en Meerkikker) in de meerderheid, terwijl in veel andere tuinen de **Bruine kikker** in grotere aantallen aanwezig is. Op 31 maart 1990 zagen wij honderden Bruine kikkers op weg naar de grote vijver in Thijsses Hof in Bloemendaal. Twee Blauwe reigers zweefden over het water, en leken maar niet te kunnen kiezen...



Het verschil tussen Bruine en Groene kikkers is vaak niet zo duidelijk als hun namen zouden doen vermoeden. De kleur is namelijk nogal variabel.

Een opvallender verschil is het geluid dat ze in de lente produceren. De mannetjes van de Groene kikkers zijn uitgerust met grote uitstulpbare kwaakblazen (zie tekening). Bruine kikkers niet.

De vrouwtjes van de Groene kikkers leggen hun eieren in klompjes af, deze zwellen op (kikkerdril) en zakken naar de bodem. Dit gebeurt in de tweede helft van mei en de eerste helft van juni.

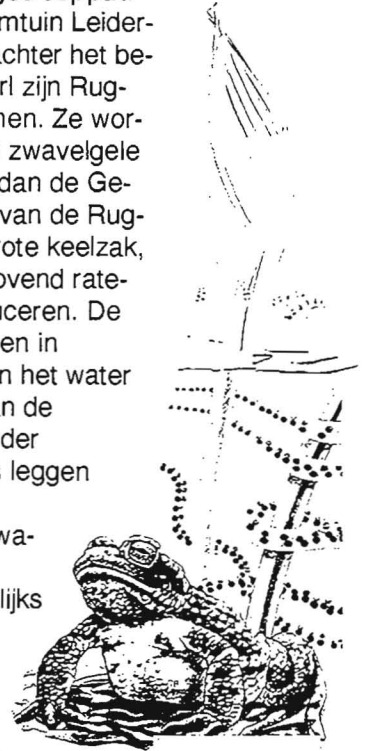
De Bruine kikkers zijn er veel vroeger bij (vanaf eind maart). Hun eitjes vormen een grote bal kikkerdril, die aan de oppervlakte van het water blijft drijven.

### Padden

Padden zijn gemakkelijk te onderscheiden van kikkers. Hun huid is veel ruwer en wrachtiger. De **Gewone pad** komt het meest voor. Wat zijn leefgebied betreft is hij niet zo heel erg kieskeurig en hij is dan ook al in veel heem- en natuurtuinen gesignaleerd. Maar ook de

aanwezigheid van de **Rugstreepad** is niet uitgesloten. In Heemtuin Leiderdorp en in "De Zanderij" achter het bezoekerscentrum in Schoorl zijn Rugstreepadden waargenomen. Ze worden gekenmerkt door een zwavelgele rugstreep. Ze zijn kleiner dan de Gewone pad. De mannetjes van de Rugstreepad hebben een grote keelzak, waarmee ze een oorverdovend ratelend geluid kunnen produceren. De vrouwtjes leggen hun eieren in lange slierten die in april in het water zweven. De mannetjes van de Gewone pad zijn veel minder luidruchtig. Hun vrouwtjes leggen eieren in lange snoeren (zie tekening) die ze aan waterplanten verankeren.

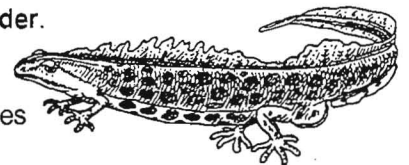
De paddentrek is een jaarlijks terugkerende gebeurtenis die heel wat padden het leven kost. De vrouwtjes, zwaar van de eieren en in hun bewegingen nog eens extra beperkt door één of meer mannetjes op hun rug hebben kennelijk maar één ding in hun hoofd en dat is: terug naar de plek waar ze zelf hun jeugd hebben doorgebracht. In dit water willen ze hun eitjes afleggen. Als zij daarbij verkeerswegen moeten kruisen wordt dat velen van hen noodlottig.



### Salamanders

Salamanders leiden een veel teruggetrokken leven dan padden en kikkers. Met salamanders worden we in heem- en natuurtuinen vaak bij toeval geconfronteerd. B.v. als we de vijver schoonmaken en er dan tot onze verbazing salamanders tussen de algen blijken te zitten. De **Kleine watersalamander** wordt nog het meest genoemd, maar ook de **Alpenwatersalamander** komt hier en daar in tuinen voor, b.v. in de Ecologische tuin in Arnhem en in de heemtuin in het Damenpark in Geleen. In de proeftuin in Leersum bevindt zich een poeltje dat de paaiplaats is van de **Kamsalamander**.

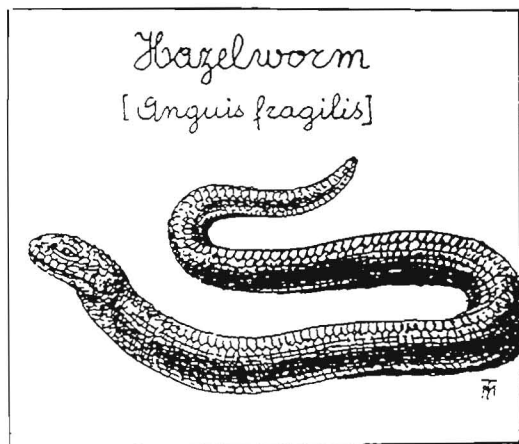
Salamanders leggen hun eitjes in de samengevouwen blaadjes van waterplanten.



### Hagedissen

De **hazelworm** is een gladschubbige pootloze hagedis die een vochtige goedbegroeide biotoop nodig heeft. Enkele Brabantse natuurtuinen (in Etten-Leur en in Made) blijken die te kunnen bieden. Overdag verbergt de hazelworm zich vaak onder stenen. Bij gevaar kunnen ze net als andere hagedissen hun staart afwerpen.

Onderstaande tekening is van de hand van M.Thiery, de bekende Belgische natuurkenner en onderwijzer. Hij



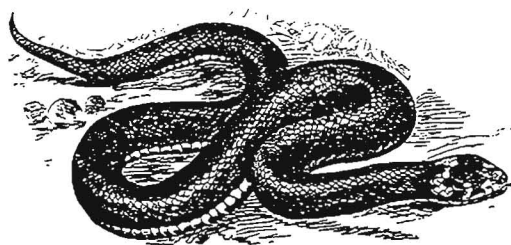
zette in de winter van 1917 enkele hazelwormen die hij gekregen had van een vader van een van zijn leerlingen uit in zijn drukkembegroeiende en kennelijk nogal vochtige schoolnatuurtuintje. Hij vergat de dieren al gauw, want hij zag ze nooit meer terug. Tot in de zomer die daarop volgde een lichte paniek zich over het schoolplein verspreidde: de kleuters werden bij hun spel geconfronteerd met enge beesten die ook in de ogen van de juffrouwen niets anders konden zijn dan slangen! Zij zullen vast niet de eerste en zeker niet de laatste mensen zijn geweest die deze vergissing maakten....

## Slangen

De **Ringslang** is wel een echte slang maar net als de Hazelworm is dit dier absoluut niet giftig. De Ringslang leeft o.a. van kikkers, salamanders en padden. Hij kan zijn bek extreem breed opensperren, waardoor het mogelijk is zulke relatief grote prooidieren in een keer levend en wel naar binnen te werken.

Bij gevaar steekt de Ringslang zijn tong uit en sist. Zelfs bij de mens heeft dit gedrag meestal het gewenste effect.

In verschillende natuurtuinen blijken ringslangen voor te komen. O.a. in de Proeftuin in Leersum en in de natuurtuin rondom het Provinciehuis in Utrecht, waar een glazenwasser de schrik van zijn leven kreeg van een flinke ringslang die onderaan zijn ladder was gaan liggen.



ringslang

## Extra aandacht

In een aantal Nederlandse en Belgische heem- en natuurtuinen wordt extra aandacht besteed aan amfibieën en reptielen.

Een goed voorbeeld daarvan is 'D'r Kwakkerpool' in Wijlre (Zuid-Limburg). Niet alleen heeft deze natuurtuin het hele terrein zo ingericht dat het voor de herpetofauna als een klein paradijsje moet overkomen, de medewerkers besteden daarnaast ook veel tijd en aandacht aan **publieksvoorlichting** vooral in de tijd dat de padden trekken.

De aanwezigheid van poelen e.d. zorgt weliswaar voor een reële kans dat bezoekers van de tuin amfibieën en/of reptielen 'live' te zien krijgen maar door het inrichten van een **aquarium** of een **terrarium** sluit je het toeval helemaal uit en geef je de mensen bovendien de gelegenheid ontwikkelingen te volgen die anders voor iedereen verborgen blijven, zoals b.v. de verandering van kikkerdril via kik-

kervisjes naar jonge kikkers.

In **Heemtuin Munstergeleen** zijn twee buitenaquaria van ongeveer 600 liter ingericht, een voor de kikkersvisjes en een voor de rovers zoals libellelarven e.d. (apart houden, anders blijft er van de kikkersvisjes weinig over!).

In de **vegetatietuin** van Landgoed Schothorst in **Amersfoort** zijn vier grote terraria ingericht (een voor amfibieën en drie voor de verschillende soorten reptielen die in de omgeving van Amersfoort nog voorkomen).

Een Belgisch project met extra aandacht voor amfibieën en reptielen is gelegen in de buurt van **Gent: Ecologisch Natuurcentrum De Bosrand**.

In het volgende nummer van Oase kunt u aanwijzingen en suggesties verwachten over de inrichting van terraria en aquaria.

Als u hier niet op wilt wachten kunt u nadere informatie krijgen bij

onderstaande **adressen** of bij het redactiesecretariaat.

**D'r Kwakkerpool**, contactpersoon Rim Beckers, Dr. Poelsstraat 21, 6343 BG Klimmen. 04405-3452

**Heemtuin Munstergeleen**, contactpersoon Marc Houben, Burg. Coonenstraat 10, 6151 CG Munstergeleen. 046-514109

**Landgoed Schothorst**, Schothorsterlaan 21, 3822 NA Amersfoort. 033-803797 (V. van Laar)

**Ecologisch Natuurcentrum De Bosrand**, Potaardestraat 20, 9090 Melle - Gontrode (B) 091-523295.

**Organisaties die zich gespecialiseerd hebben op amfibieën en reptielen:**

In **Nederland: RAVON**, Postbus 1413, 6501 BK Nijmegen

In **België: Hyla**, amfibieën- en reptielenwerkgroep van De Wielewaal Contactpers: André V. Hecke, Egelantierstraat 39, 2630 Aartselaar.

Met dank aan: Rim Beckers, Marc Houben, Victor van Laar, Paul Stryckers, Henk-Jan v.d. Veen en RAVON Nijmegen. Marianne van Lier