

Van spijkerbult naar vlinderheuvel

- puin - hoop -

Willy Leufgen

Een donjon, trappen, terrassen, spannende nauwe paadjes, muren, allerlei zitplekken, een vennetje, hoogteverschillen van ruim drie meter, een mooi torentje, een brug in aanbouw: er ontstaat iets heel bijzonder in de zuid-oosthoek van de toekomstige Oase-tuin. De afgelopen anderhalf jaar stapelde een groep van gemiddeld vier vrijwilligers ruim dertig ton materiaal, zoals bakstenen, stoepranden, tegels, dakpannen, leiplatten, stammetjes, turven, kluiten en stobbes. Aangevuld met zand, klei en mergelkalk wordt zo langzaam een (wilde) plantentuin gerealiseerd van 10 x 20 m met een enorme variatie aan hoogteverschillen, grondsoorten, exposities en vochtigheid. Bij de onlangs begonnen beplanting laten wij ons leiden door: waard- en nektarplanten voor (dag-)vlinders, muurflora uiteraard en bos- en klimplanten langs en onder de hagen, die twee kanten van de heuvel omzomen.

Twee dagen zoeken naar mooie stenen

Het begon allemaal met een bult klei, uitgegraven uit het nabije moeras en later bedekt met een laag zand. Grote waterpartijen waren aangelegd, veel bomen en struiken geplant, berm, graslanden en akkertjes ingezaaid. Wat te doen met zo'n gunstig gelegen hogere plek in de tuin?

Al gauw kwam het idee op hier een mooie, spannende stenen heuvel, intensief beheerd en met attractieve soorten beplant, aan te leggen.

Via Oase riepen we mensen op overvolg materiaal voor ons te reserveren. Lies Begheyn uit Berg en Dal zorgde voor de eerste lading van ca. 1000 kalkrijke stenen van een voormalig

schuurtje, zelf vonden we via een tip van Willem Iven een prachtadres in Deest, enkele dorpen verderop langs de Waal gelegen. Hier ligt op het terrein van steenfabriek Vogelensangh een gigantische berg van tientallen soorten ouderwetse, ongebruikte maar afgekeurde stenen die we voor een symbolisch bedrag mochten uitzoeken.

Rond Sinterklaas 1995, bij temperaturen ruim onder het vriespunt kruiden Paul van Eerd, Hubert Bastiaens, Ruud Harmsen en ondergetekende ca. 10 ton uitgezochte, mooie stenen in een gereedstaande container. Twee koude dagen van zoeken, sjouwen, kruien, uitkieperen. Flink wat bouw materiaal was dus gauw gevonden en vlakbij de heuvel werd een depot aangelegd.

Op excursie naar steenrijke omgevingen

Vlak voor de kerst 1995 bezochten we de ecologische tuinen in het Arnhemse Spijkerkwartier en de buurtnatuurtuin in de Nijmeegse wijk Bottendaal. Inspiratie opdoen, in 'oude' steentuinen kijken hoe het een en ander technisch in elkaar zit. Ondanks de ijzige koude noteerden we ijverig wat ons beviel of minder beviel, keken we naar constructies, het gebruikte materiaal en bij een afsluitend borreltje of pilsje werd door Paul van Eerd het allereerste schetsje op een klein bierviltje getekend.

Tekenen, boetsen en dan maar stapelen

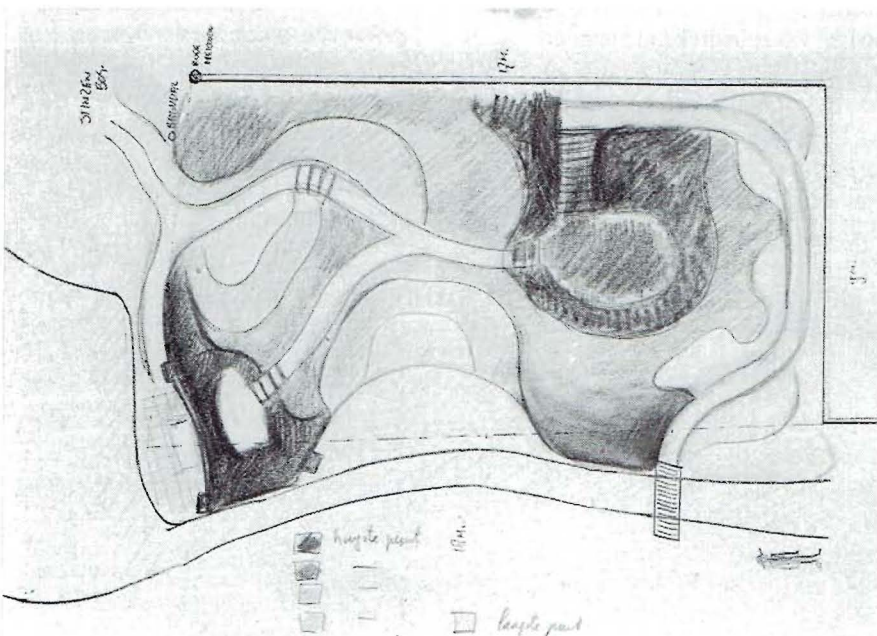
Tijdens de eerste werkdag van 1996 werd het terrein goed uitgemeten en opgetekend en begon iedereen aan z'n droomschets: zo stel ik me de "Spijkerbult" (zo heette de bult toen) idealiter voor.

Een aantal elementen kwam in alle tekeningen terug: een spannend padenpatroon, rust- en uitzichtpunten, grote hoogteverschillen, mooie trappen.

Op een van de volgende winteravonden probeerden we vervolgens met klei - daar leven we tenslotte op - een derde dimensie aan het geheel te geven. We probeerden zoveel mogelijk ideeën in klei vorm te geven.

Op de volgende werkdag bracht iedereen zijn verbeteringsvoorstellen in, tot dat een maquette gereed was, waar een ieder enthousiast over was.

We werden beloond voor onze ijver: begin van het jaar werd een oude betonnen vloer met stenen muurtjes eron-



Sterk verkleinde tekening van de gedroomde vlinderheuvel van Ruud Harmsen



Het torentje is bijna klaar, de eerste planten zitten in de grond *foto: Marianne van Lier*

der in het voormalige gymzaaltje van ons klooster gesloopt. Een container vol mooie oude stenen stond voor onze deur, en we konden voorkomen, dat deze zijn normale bestemming bereikte: een puinverwerkingsfabriek in Nijmegen. En bij Loes van der Meij in Malden mochten we een vrachtje dakpannen e.d. komen halen.

Nu hadden we dus nog eens 10 ton stenen, grint, oude betonbrokken en dakpannen.

Met de container vol stenen etc. begonnen we dan maar gelijk met de opbouw van een soort donjon of plumpe uitzichttoren. De stenen en 'mooie' betonbrokken stapelden we buitenom, de rest werkten we als fundament naar binnen. Prima recycling en een eerste uitzichtpunt over het moeras en de vijver.

Hoogteverschillen, koninklijke zitplekken, terrassen en een vennetje

Paul van Eerd voelde hierna de aan drang de diepte in te werken. Hij groef een ongeveer 10 meter lang pad tot in een uithoek van de tuin en stapelde samen met anderen tegelijkertijd een soort 'rots' de hoogte in. De hoogteverschillen werden haast wel duizelingwekkend en het eerste 'kloosterkind' werd met een touw ladder gesignaleerd. De ecologische tuin in het Spijkerkwartier met zijn grote hoogteverschillen en spannende, donkere 'dieptepunten' en tips van Ben Veld speelden hierbij natuurlijk ook een rol.

In de hoek van het diepste punt bouwde Paul ook nog een stenen zitbank met uitzicht op de hoge steenbult.

Twee trappen vanuit de diepte openden dan de toegang naar de 'hoogvlakte'. Maar hiervoor moesten Ruud Harmsen en ik eerst trottoirbanden e.d. in de omgeving bijeenprokkelen. Na enkele maanden waren twee trappen gereed. Boven op de heuvel ontstond op het hoogste punt een pleintje met zitplekken van natuursteen (de Koningsstoel) en een riant uitzicht.

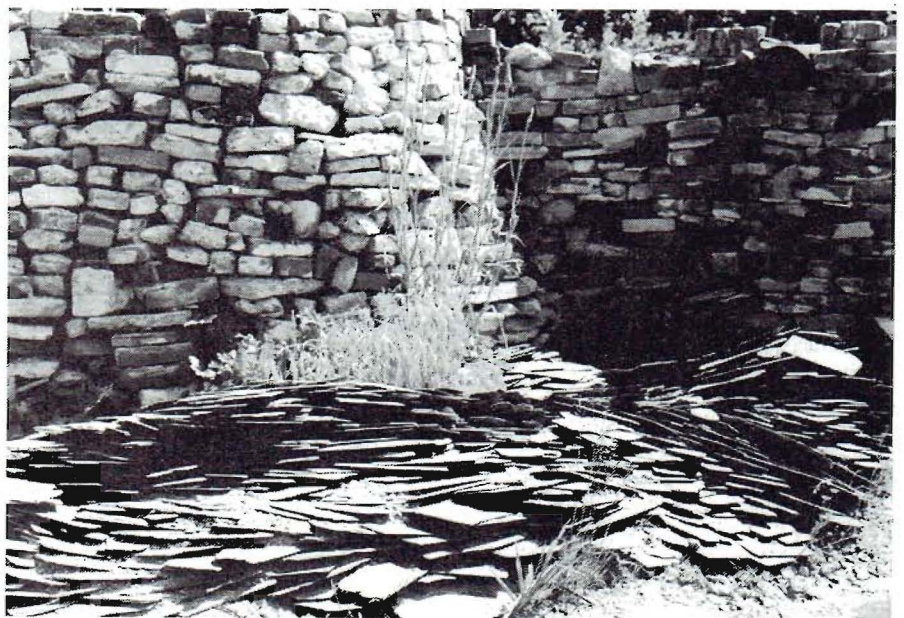
Een verbindend pad tussen donjon en koningstoel werd door Hubert uitgegraven en mooi met stenen muren om-

zoomd. Kleine kinderen kunnen er niet of nauwelijks over heen kijken en vinden de tuin dan ook al gauw erg leuk en sprookjesachtig.

Daarna werden de 'wijn'terrassen aan de voorkant, de zuidkant van het geheel aangelegd: vijf plantterrassen met kleurrijke stenen muurtjes als afscheiding en gevuld met verschillende soorten grond en een hoogteverschil van ca. twee meter. Veel mergelkalk ligt hier; een cadeautje van de gemeente Arnhem, na een tip van Ben Veld. Aan de voet van het geheel legde Ruud een mooi pleintje van siertegels en bakstenen aan, omzoomd door grote stoepbanden en tegels als zithoek en gelegen vlakbij de beek die langs de zuidkant van het bouwsel loopt. Ook liggen er veel mooi gestapelde dakpannen - afgelopen zomer op een late avond voor de slopershamer ergens in ons dorp gered.

En toen kregen we van Luc, een medebewoner van het klooster een aardige lading oude, droge turven. Ooit isolatiemateriaal en nu dus de bodem voor een hooggelegen vennetje, dat ik boven op de heuvel aanlegde. Rubberfolie hadden we nog over van de vijver, dakpannen camoufleren de randen en turf en zand op de oevers van het toekomstige vennetje bieden een goede groeikans voor b.v. Spaanse ruiter, beenbreek en zonnedauw.

Het vennetje blijft na vulling met tientallen gieters water tot nu toe zwart en algenvrij. Het blijkt wel van het begin



Leiplatenreliëf voor de donjon

foto: Hubert Bastiaens

Voorlopige beplanting vlinderheuvel
(voorgezaaid, spontaan of gekocht)

- | | |
|--------------------------|----------------------------|
| * duizendblad | * nachtsilene |
| * wilde bertram | * grote pimpernel |
| * kruipend zenegroen | * muurhavikskruid |
| * look-zonder-look | * tripmadam |
| * driedistel | * gele helmbloem |
| * Spaanse ruiter | * knopig helmkruid |
| * knoopkruid | * wilde tijm |
| * grote centaurie | * gele kamille |
| * veldhondstong | * wede |
| * wilde peen | * knolspirea |
| * slangekruid | * ijzerhard |
| * weidehavikskruid | * ruige weegbree |
| * wilde kamperfoelie | * wilde reseda |
| * Sint-Janskruid | * bont kroonkruid |
| * zandblauwtje | * blauw glikkruid |
| * beemdkroon | * veldsalie |
| * breedbladige lathyrus | * muizenoor |
| * hartgespan | * nachtsilene |
| * margriet | * beemdooievaarsbek |
| * vlasbekje | * Noorse ganzerik |
| * wilde kamperfoelie | * Arnica |
| * gewone rolklaver | |
| * gewone wederik | ... en natuurlijk |
| * kruipend stalkruid | nog een aantal |
| * kattendoorn | spontane eenjari- |
| * wilde marjolein | gen, zoals klapro- |
| * adderwortel | zen, echte kamil- |
| * tormentil | le, korenbloem, |
| * duifkruid | wilde ridderspoor, |
| * zeepkruid | bingelkruid, rood |
| * muurpeper | guichelheil e.d. en |
| * muurleeuwenbek | varensoorten |
| * echte guldenroede | langs de hagen. |
| * blauwe knoop | Daarnaast groeien |
| * gele morgenster | uiteraard in de |
| * paarse morgenster | overige tuindelen |
| * echte valeriaan | ook bijzonder |
| * steenanjer | aantrekkelijke |
| * grasanjer | soorten voor vlin- |
| * prachtanjer | ders. |
| * lange ereprijs | |
| * brede ereprijs | |
| * grasklokje | Enige literatuur- |
| * kluwenklokje | tips: |
| * akkerklokje | * De Dikke Za- |
| * weideklokje | denlijst van de |
| * rapunzelklokje | Cruydt-hoeck; |
| * kleine kaardebol | * Uw tuin vol |
| * grote teunisbloem | vlinders , Liesbeth |
| * koningskaars | ten Hallers, Vlin- |
| * mottekruid | derstichting, Wa- |
| * bosrank | geningen; |
| * bosandoorn | * Vlindervrien- |
| * geel vingerhoeds- | delijk Openbaar |
| kruid | Groen , De Vlin- |
| * verfbrem | derstichting, Wa- |
| * vijfdelig kaasjeskruid | geningen (meest |
| * muskuskaasjeskruid | uitgebreide lijst |
| * meidoorn | nectar- en waard- |
| * blaassilene | planten). |

af aan een geliefd plekje voor muggenlarven...

Voorzaaien en planten

Vanaf de lente 1996 begonnen we voor de 'Spijkerbult' uit Cruydt-hoeck-zaad planten voor te kweken en later in het jaar, maar ook nog in de afgelopen lente plantten we deze op geschikte plekken uit.

Daarnaast kochten we bij De Keltenhof en De Schutsboom passende planten voor de heuvel: schaduwplanten, muurplanten en vooral vlinderdracht- en -waardplanten (zie ook kader hiernaast). Ondertussen kwam er een nieuwe 'heuvelwerker' bij: Sonja Meijer, die samen met mij veel aandacht besteedde aan de beplanting van de terrassen, muren en schaduwstroken. Het is allemaal nog pril - we kochten van alle soorten maar twee tot vijf exemplaren - de natuur doet de rest wel! Aangevuld met eenjarigen en leuke spontane aanwinsten zoals klaprozen, korenbloemen, duivekervel, guichelheil en teunisbloemen oogt het geheel al aardig voor een eerste groeiseizoen.

Geen bouw materiaal blijft meer onontdekt

Want het bouwen op zich blijft boeien: Ruud heeft ondertussen een fraaie toren als contrapunt voor de *koningsstoel* tegen de haag aangebouwd (ca. 3 meter hoog, van mooie rode bakstenen), waar we ooit vleermuizen in hopen te mogen signaleren. Ook enkele kruiwagens vol mooie lei-platen van de dakrestauratie van de nabije kerk ontgingen zijn waakzame juttersoog niet - hiermee bouwden we een leibiotop vóór de donjon. In Amstelveen weten ze wat we hierop het best kunnen uitzaaien! En al lang praten we over een passende brug naar de vlinderheuvel (zo heet hij nu). Van bakstenen natuurlijk, licht gebogen. Hoe doe je dat? Ruud vroeg het aan een kennis met metselervaring en na een dagje meelopen op een praktijk-



Hubert Bastiaens aan het werk bij de *koningsstoel*

foto: Marianne van Lier

school in Ede denkt hij de bouw van de brug wel aan te durven. Met het fundament zijn we onlangs begonnen. Onderwijl zit Hubert te broeden over de beste manier hoe hij een 'moscascade' zou kunnen realiseren.

Tot slot

Ook al lijkt de vlinderheuvel langzaam maar zeker zijn voltooiing te naderen, verfijning en aanvulling van het **bouw-sel** gaan nog een tijd door, reparaties houden nooit op (planten- en vorstschade, kindererosie b.v.) maar vooral het intensieve en fijnmazige beheerwerk zullen een blijvende bron van genot op allerlei korte of langere momenten van de dag blijven.

Genieten doen we nu al van de vogels in de hagen rondom, de eerste padden, insecten, planten, uitzichten, schaarse rustmomenten en het dromen over toekomstige gebeurtenissen en gasten. En uiteraard bent u, lezer, over enige tijd (als de brug klaar is) hartelijk welkom om te komen kijken naar ons droombouwsel van afgekeurd en afgedankt materiaal. □

Meer informatie:

Willy Leufgen, Kloosterstraat 7, 6641 KW Beuningen, 024-6771974