

Spinsels

- 5 jaar Stichting Oase -

Marianne van Lier en Willy Leufgen

"Hebben jullie daar nou eh... een dagtaak aan, aan Oase?" Je ziet mensen dan denken, dat zou me ook wel wat lijken, vier keer per jaar zo'n tijdschrift maken; dat moet toch wel een ideaal baantje zijn.

En dat is ook zo. Niet ondanks, maar juist doordat ons werk meer inhoudt dan elk seizoen artikelen uitypen, lay-outen, drukklaar maken en verzenden.

We zien in het vijfjarig bestaan een goede aanleiding in deze Oase eens wat dieper in te gaan op de andere activiteiten en de achtergronden van Stichting Oase.

Proloog

Bij de oprichting van Stichting Oase (op 3.9.'93) konden we aan de kersverse bestuursleden met gepaste trots al een heel aardige bruidsschat overhandigen: drie jaargangen Oase, de Oase-heemtuingsids, drie geslaagde Oase-weekends, goede contacten met talrijke mensen binnen en buiten Nederland en -last but wel least - een paar duizend gulden.

Stichting Oase is dus niet zomaar uit de lucht komen vallen, maar ze is het

logische gevolg van de ontwikkelingen binnen de Landelijke Werkgroep voor Heem- en Natuurtuinen. Deze werkgroep (opgericht door heemtuinbeheerders in 1990) was toe aan een wat ruimer organisatorisch kader. Ook deze werkgroep was op haar beurt geworteld in goede aarde: al bij de eerste kennismakingsbijeenkomst was er een prima open sfeer en uitwisseling van kennis en ervaring werd door iedere deelnemer als echte behoefte ervaren.

Het was maar een klein clubje en er waren veel plannen en ideeën, maar we hadden er zin in en we namen er de tijd voor. Al snel bleek dat een overheids-subsidie er niet in zat ("Helaas", zei 'Den Haag', "we hebben net besloten koepels niet meer te steunen."). Nu was 'een koepel' weliswaar niet wat ons voor ogen stond, maar wat ons wel voor ogen stond bleek ook niet voor subsidie in aanmerking te komen.

We vonden dat dit geen probleem mocht zijn.

De werkgroep had een duidelijke wensenlijst: een nieuwsbrief, een adressenlijst van tuinen en een plek waar je terecht kunt voor informatie en advies.

We gingen aan de slag. Een half jaar na de eerste vergadering lag de eerste Oase bij wijze van proef in de bus van iedereen die belangstelling had getoond naar aanleiding van het verschijnen van ons rapport "Heem-en Natuurtuinen geïnventariseerd" (in 1990 uitgegeven door het IVN).

We hadden besloten door te gaan met Oase als zich minimaal 100 abonnees zouden aanmelden. Het waren er tachtig. Maar de reacties waren zo aardig dat het er kwalitatief meer dan honderd leken. Doorgaan dus.

Een gids maken leek ons ook leuk werk. Doordat we in 1988 'alle' openbare heemtuinen bezocht hadden - alle die we *ontdekt* hadden, later bleken er natuurlijk nog meer te zijn - en er veel respons kwam op de vragenlijst in de eerste Oase, kostte het ons betrekkelijk weinig tijd (een winter) een inhoudelijk gidsje te maken. Dankzij subsidie van het WNF konden we het laten drukken bij De Volharding, een sympathieke drukkerij in Groningen.

De gids werd mei 1992 gepresenteerd in Thijsse's Hof in Bloemendaal. Een bijeenkomst onder het motto: "Terug naar de bron" waar we 'heel Oase' voor uit hadden genodigd en waar we voor de aardigheid een excursieprogramma aan vast hadden geknoopt in verschillende tuinen in de omgeving (De Heimanshof in Hoofddorp, de schooltuin van het Mendelcollege in Haarlem en de wijknatuurtuin in Haarlem).

Juist deze afwisseling in 'soorten' tuinen was een schot in de roos. Er bleek enorm veel behoefte aan wederzijdse ontmoeting in 'natuurlijke, inspirerende tuinen'. We besloten nog ter plekke dat dit een vervolg zou moeten krijgen en organiseerden binnen één jaar nog twee van dergelijke 'Oase-weekends': in Gent e.o. - het Vlaamse 'brongebied' - en in Amstelveen, het 'Mekka' van de heemtuinbeweging.

De derde wens van de werkgroepleden, een 'plek waar je terecht kunt voor in-



Voordracht door de heer Holthuizen, voorzitter van Thijsse's Hof, tijdens het eerste Oase-weekend in Bloemendaal.

Foto: Willy Leufgen

formatie en advies' werd mogelijk na onze verhuizing naar Beuningen (Gld.). Maar dan is het al 1993, het jaar waarin de stichting werd opgericht.

Het klooster

Na bijna tien jaar in het, voor Nederlandse begrippen zeer rustige Oost-Groningen gewoond en gewerkt te hebben, betekende deze verhuizing toch wel een hele overgang.

Van een landarbeidershuisje langs een zandpad en een stilgelegd kanaal naar een (voormalig) klooster waar vooral kunstenaars en musici wonen.

De stichting die dit geheel beheert stelde ons in de gelegenheid op een deel van het terrein een natuurtuin aan te leggen en - toen er een geschikte ruimte vrijkwam - een informatiewinkel in te richten. Hiermee was dus ook de derde wens van de werkgroep in vervulling gegaan.

De Oase-tuin

De beoogde natuurtuin had enkele jaren voor onze komst naar Beuningen nog als beeldentuin gefungeerd: tussen de strakke haagbeuken- en taxushagen kwamen de moderne kunstobjecten op het gladde gazon goed tot hun recht. Na het wegvallen van deze functie was de tuin vernieuwd: een paard zorgde ervoor dat het niet helemaal uit de hand liep, maar op sommige plekken stonden de distels, klissen e.d. meer dan menshoog; rivierklei...

We besloten eerst eens een jaar rustig te kijken naar de natuurlijke én sociale potenties van de plek. Medebewoners en bezoekers gaven hun mening over de mogelijkheden. Onder hen was ook Wim Kanbier, die als beheerder van Heemtuin Leiderdorp binnenkort zou gaan genieten van de VUT-regeling en er een uitdaging in zag op basis van een wensenlijst een ontwerp te maken.

Dit ontwerp viel in goede aarde. Johan Kollen maakte hiervoor het bestek en begeleidde de uitvoering. Een enorme kraan zorgde in december 1994 voor radicale veranderingen: een grote vijver en een moeras werden gegraven, met de vrijgekomen grond werden 'heuvels' opgeworpen, er kwam een puinpad en de toekomstige akkerstrook werd 'gespit'. Veel herrie, veel blubber, grote verwachtingen.

In het voorjaar kwam de bosgroep van



Hergebruik van kloosterstenen en kerkdakleien in de Oase-tuin Foto: Willy Leufgen

Heemtuin Malden om de vijfhonderd inbeemse boompjes en struiken te planten, volgens een plan van Paul van Eerd. In de vijver stond inmiddels water, maar het was duidelijk dat we er niet onderuit zouden komen er een ondoordringbare laag in aan te brengen. Eén ding stond vast: het mocht geen vijverplastic worden. We zochten dus naar een milieuvriendelijker alternatief. We realiseerden ons dat wij niet de enigen zouden zijn die voor dit probleem een oplossing zochten en organiseerden daarom een studiedag met als thema: "Natuur- en milieuvriendelijke vijverafdichting." Aan de kwaliteit van de voordrachten lag het beslist niet, maar aan het eind van de studiedag waren we, wat een beslissing betreft, net zo ver als er voor. We hakten de knoop door na een telefoontje van Leo Steenberg van De Keltenhof, die de vijvers in zijn voorbeeldtuinen met EPDM had afdicht en daar positieve verhalen over vertelde.

We groeven nog een extra moeraszone uit - de klei die hierbij ter beschikking kwam legden we apart voor ons nieuwe plan: de bouw van een lemen tuinhuis. In plaats van de klei brachten we relatief voedselarm zand aan en we zaaiden hier al die mooie fijnproeversoorten uit, die we via Cruydt-hoek kregen. Ook de bermen werden verschaald en ingezaaid met passende mengsels. Een van de heuvels die bij de aanleg waren ontstaan bedekten we met zand: op deze plek wilden we een

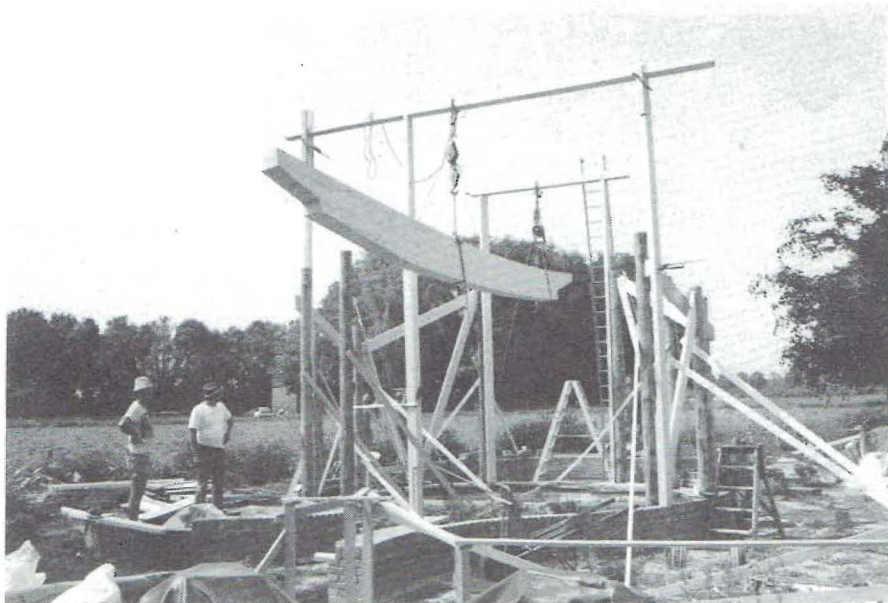
'vlinderheuvel' bouwen. Over de aanleg en begroeiing van deze vlinderheuvel schreven we al eens een artikel in Oase (zomer 1997, blz. 12-14).

Een 'bos'gedeelte, waar al wat elzen uit de beeldentuintijd stonden, werd volgepoot en geplant met verwilderingsbolletjes én andere stinzenplanten. Van robiniahout lieten we door Ronald Vrijenhoef ("Vrij in hout") een vlonder en een fraaigevormde brug bouwen.

In de jaren die sindsdien verstreken kreeg de tuin langzaam maar zeker vorm, kleur en sfeer.

Het lemen tuinhuis

Het leek ons leuk in deze tuin een passend tuinhuis te bouwen. We nodigden Sjaap Holst, een architect die in leembouw gespecialiseerd is, uit. Een Italiaanse architecte, Monica Laurenti, die op dat moment bij hem stage liep, maakte het eerste ontwerp. We waren zeer enthousiast. De gemeente werkte ook mee en we waren blij dat Marcel Doornweerd, die ook het leembouwprojecthuis in een milieuvriendelijke wijk in Utrecht bouwde, onze aanneemer wilde zijn. De bouw bestond uit verschillende fases: eerst moesten er sleuven worden gegraven voor het fundament. Het geheel had door de bijzondere vormen al snel iets weg van een opgraving in Latijns Amerika. Het storten van beton hierin bleek een korte, maar zeer enerverende activiteit. Ook de constructie van het houten geraamte was een avontuur: het dak



De zware hoofdbalk van het tuinhuis wordt omhooggetakeld. Foto: Paul van Eerd

wordt gedragen door een zware gelamineerde balk. Om deze balk op hoogte te krijgen werden twee complete, middeleeuwse galgen gebouwd, waarlangs de balk voorzichtig omhooggetakeld werd. De derde fase was het meest arbeidsintensief: tussen zorgvuldig gevormde ronde mallen werd een combinatie van leem en stro gestampt. Tientallen mensen hebben hier de afgelopen jaren aan meegewerkt. Dit werk kan alleen maar gebeuren bij warm, droog weer. Na Zuid-Amerikaanse en Europees-Middeleeuwse associaties riepen deze werkzaamheden dan ook Afrikaanse beelden op: stampen, zingen en zweten. Maar wel in alle rust. Lekker eten en drinken op z'n tijd, en genieten van de zomerse tuin.

Op een koude winterdag bracht meneer Hobo van de fa. Ekogras in Zaltbommel de verschillende materialen die de basis vormen van het sedumdak. De plantjes werden in de vorm van matten aangebracht; ze ontwikkelden zich prima. Een- of tweemaal per jaar mag Willy het dak op om minder gewenste soorten te wieden. Dat is een erg leuk karwei: vanaf het dak heb je een schitterend uitzicht over het hele terrein.

Het leemhuis is inmiddels van de buitenkant voor het eerst gestuct. Dat bleek neer te komen op een sympathieke vorm van 'moddergooien', een bezigheid waar sommigen zich echt in uit konden leven!

We hopen dat we in het volgende jaar de bouw af kunnen ronden.

De informatiewinkel

Twee jaar geleden konden we binnen het klooster verhuizen naar een andere woon-werkruimte, die geschikt was om een informatiewinkel in te richten. Hier ontvangen we onze gasten, vinden ontmoetingen plaats, geven we informatie en advies en maken we o.m. Oase. Op heel kleine schaal is het ook een *echte* winkel. We verkopen er 'natuurlijke' tuinboeken, zaden (Cruydt-hoeck) en mooie ansichtkaarten met pastels van Juke Hudig (de kunstenares die de omslagpastel van deze Oase maakte). Verder verzamelen we uitverkochte boeken die voor bezoekers interessant zijn en liggen er voor liefhebbers gratis passende folders. Een grote kast is gevuld met recent uitgekomen tijdschriften in de tuin- en natuursfeer, waar bezoekers graag gebruik van maken. Met de meeste tijdschriftenuitgevers e.d. hebben we een ruilabonnement afgesproken; zij ontvangen Oase en wij hun tijdschrift, een ongedwongen manier om van elkaars activiteiten op de hoogte te blijven. Op de entresol is een bibliotheek en het "Archief Harshagen" ingericht. Hier kan men terecht voor zelfstudie.

Voortuin

Vóór deze informatiewinkel zijn we momenteel bezig met de aanleg van een tuin, ca. 80 m² groot, waar we veel ruimte hebben ingeruimd voor twee terrassen, omdat we in de toekomst graag ook onze gasten buiten willen

kunnen ontvangen temidden van een keur aan planten die in een natuurlijke stadstuin een plekje verdienen. Naast inheemse planten denken we hierbij ook aan mooie, eetbare planten en struiken. De contouren worden zichtbaar. We verheugen ons al op het planten en zaaien in de lente!

Weekends en excursies

Hoe prettig we het op onze eigen plek ook vinden - we realiseren ons maar al te goed dat er in Nederland, Vlaanderen en daarbuiten tientallen tuinen en parken zijn waar nog veel meer te beleven valt, waar mensen bij betrokken zijn met wie we kennis en informatie kunnen uitwisselen, waar we ons óók prettig voelen. En we hebben ook ervaren dat het leuk is deze wederzijdse kennismaking met anderen te delen. De Oase-weekends en excursies voorzien écht in een behoefte. Vaak zijn ze binnen een, twee dagen na de uitnodigingsbrief al volgeboekt. Eenmaal is het ons gelukt het geplande weekend - thema: stinzenplanten - een week later nog eens te herhalen. Een weekend dat er echt uitsprong vond in 1995 plaats in Nederlands- en Belgisch Limburg. Het weer, de sfeer, de verzorging, de tuinen zelf uiteraard, de inspirerende natuur, alles speelde mee.

Hoewel het zeker voordelen heeft *enkele dagen* met elkaar tuinen te bezoeken, hebben we de laatste jaren steeds meer ontdekt dat ook dagexcursies de moeite waard kunnen zijn. De excursies naar en met Louis le Roy en Achilles Cools waren zeer indrukwekkend.

Naast weekends en excursies voor Oase-abonnees hebben we ook vergelijkbare reizen voor en met Duitse en Zwitserse natuurtuinvrienden georganiseerd en ook de twee 'netwerkgroepen', de Vakgroep Heemtuinbeheer en Wilde Weelde kennen een eigen jaarprogramma met excursies, weekends en studiedagen.

Vakgroep Heemtuinbeheer

Al bij de oprichting van de Landelijke Werkgroep (in 1990) was duidelijk dat er vanuit de groep van professionele heemtuinbeheerders behoefte bestond aan onderlinge uitwisseling van ervaring en kennis. Door de groei van Oase en de oprichting van de stichting, waar ook andere beroepsgroepen en

veel echte amateurs (= liefhebbers) een plekje kregen, groeide bij de professionele beheerders de behoefte aan een eigen vakgroep. Deze "Vakgroep Heemtuinbeheer" werd opgericht in 1995 tijdens een weekend op Kaageiland, waarbij we ook de heemtuinen van Leiden en Leiderdorp bezochten. Typisch voor de Vakgroep is het belang dat wordt gehecht aan een rode draad tijdens de bijeenkomsten. De eerste jaren was die draad trouwens eerder blauw: "Water" was het thema dat op velerlei manieren werd uitgediept. Eerst werden de vragen en problemen geïnventariseerd en vervolgens werd een excursie- en studiedagprogramma samengesteld waar de betreffende problemen direct in de praktijk aan de orde konden komen - aangevuld met lezingen van deskundigen. Het is heel inspirerend om mee te maken welke ruimte er door de open onderlinge sfeer voor echte uitwisseling is. Sinds dit jaar is er een nieuw thema: successie. Ofwel: wat kun je verwachten van de ontwikkelingen in je tuin als je al dan niet ingrijpt. En welke beheervorm heeft, waarschijnlijk, welk effect. De voorbereidingsgroep, die naast ons bestaat uit Pieter van Balkum (Amsterdam), Wim Kanbier (Leiderdorp), Hein Koningen (Amstelveen) en Wim Niemantsverdriet (Eindhoven) heeft besloten volgend jaar met dit thema door te gaan, maar dan meer toegespitst op het onderwerp *storingsplanten*.

Wilde Weelde

Nog vóór de oprichting van de Vakgroep Heemtuinbeheer had de Kring Vakwerk Natuurlijke Omgeving 'Wilde Weelde' het levenslicht gezien (december 1994) tijdens een oprichtingsbijeenkomst in Den Haag. Ook bij zelfstandig werkende hoveniers en kwekers bleek behoefte te bestaan aan onderlinge samenwerking en uitwisseling van kennis en ervaring. Vanuit Stichting Oase bestond de behoefte zoveel mogelijk mensen en bedrijven te leren kennen die wij aan zouden kunnen bevelen aan particulieren die op zoek waren naar hulp bij de aanleg van hun tuin of naar plantjes en zaden. Wij vroegen deze mensen een bedrijfsportret te maken (een à twee A-viertjes). Deze sturen we door naar particulieren die een produkt of dienst in de Wilde

Weelde-sfeer zoeken. In 1996 hebben we al deze informatie gebundeld tot een 'Documentatiemap', die inmiddels bij allerlei verwante organisaties en bibliotheken te raadplegen is.

De kring is ondertussen flink gegroeid: ruim 50 bedrijven zijn (aspirant-)lid. Er heeft op allerlei gebieden onderlinge samenwerking plaatsgevonden. Ook in de vorm van een gezamenlijke presentatie naar buiten, b.v. door deelname aan beurzen en andere, vergelijkbare activiteiten, zoals de regionale leden-dagen van Natuurmonumenten. Mensen hebben zich verdiept in en studiedagen georganiseerd over belangrijke thema's als "Verantwoord gebruik van hout in de tuin" en "Bestrijdingsmiddelen voorkomen" en zijn bij elkaar op bezoek geweest (bedrijfspresentaties). Ook tijdens het jaarlijkse Wilde Weelde-weekend is er veel aandacht voor elkaars bezigheden. Het afgelopen jaar is door een grote, representatieve voorbereidingsgroep intensief nagedacht over verzelfstandiging. Tijdens de algemene ledenvergadering, eind van dit jaar, zal hierover een besluit worden genomen.

Heemtuinonderzoek

Tien jaar nadat we per trein en fiets de Nederlandse (en later de Vlaamse) heemtuinwereld hadden 'ontdekt', leek het ons nuttig weer eens systematisch te gaan kijken hoe de tuinen zich ontwikkeld hebben. We hadden natuurlijk al vaker gemerkt dat de informatie in

de Oase-heemtuin-gids (1992) niet meer helemaal klopte, maar de uitgave van een nieuwe gids is, vinden wij, alleen zinvol als er echt behoefte aan bestaat. En dat is uiteraard veel minder het geval als in andere tuingidsen heemtuinen ook goed vermeld worden. Toch blijft het natuurlijk voor ons als Stichting Oase van groot belang dat we zo goed mogelijk van de actuele stand van zaken in 'heemtuinland' op de hoogte zijn. Pieter van Balkum, Hans de Raad en Wim Niemantsverdriet trokken er op uit, maakten dia's en noteerden bijzonderheden, praatten met beheerders en bezoekers en maakten ons weer enthousiast door te vertellen over nieuwe tuinen, waar wij d.m.v. de dia's een goede indruk van kregen. Natuurlijk kwam het ook voor dat tuinen verdwenen waren of een andere bestemming hadden gekregen. Niet leuk, wel goed om te weten, zodat we mensen die om informatie vragen niet per ongeluk naar zo'n plek sturen.

Het heemtuinonderzoek zal volgend jaar worden voortgezet. We dromen van een fraaie publicatie: 75 jaar na de opening van de eerste heemtuin, Thijsse's Hof in Bloemendaal (1925), zou het toch prachtig zijn als dit boeiende fenomeen ook in boekvorm voor het nageslacht bewaard blijft!

Schoolnatuurtuinen

Bloeiend en boeiend zijn niet alleen de openbare heemtuinen, maar zeker ook de natuurrijke tuinen rondom scholen.



Wilde Weelde - excursie bij "De Bolderik", Wervershoof Foto: Marianne van Lier

Daar zijn we ons eigenlijk goed van bewust geworden in Zwitserland. In mei 1990 bezochten we Alex Oberholzer die samen met zijn vrouw Lore een aardig boekje had geschreven over "Der Naturgarten". Alex bleek als bioloog te zijn verbonden aan de pedagogische academie van Solothurn, waar hij al begin jaren '70 een indrukwekkende, grote natuurtuin inrichtte. De studenten die in deze tuin hun levens-echte biologielessen kregen, gunden deze ervaring ook aan de kinderen die ze later zelf les gingen geven, en zo ontstonden er veel natuurlijke tuinen rondom basisscholen.

Terug in Nederland waren we extra gemotiveerd om enthousiast mee te werken binnen een projectgroep "Schoolnatuurtuinen". We bezochten school-(natuur-)tuinen in Nederland en Duitsland, maakten lesmateriaal voor verschillende natuurtuinelementen: "sluiermuur", "vlinderheuvel", "kringloophoek" en "vogelbosje" en waren betrokken bij de omvormingsplannen van een kinderwerktuincomplex in Groningen. Ook in Oase gaven we graag ruimte aan dit thema. En de educatieve mogelijkheden van openbare heemtuinen en de voorbeeldfunctie die NME-centra op dit gebied vervullen, hebben onze uitgesproken belangstelling.

Op dit moment is Stichting Oase, in samenwerking met het Christelijk Pedagogisch Studiecentrum in Amersfoort en de Landbouwuniversiteit Wageningen, intensief betrokken bij twee onderzoeksprojecten. Het eerste project, "Bloeiend en Boeiend", wil een beeld geven van geslaagde schoolnatuurtuinen. De twee studenten die hier in eerste instantie bij betrokken zijn zullen deze scholen gaan bezoeken, de tuinen liefst 'in gebruik' bekijken en de betrokkenen interviewen. Het tweede project "Leven met verschillen" zal een jaar lang drie scholen volgen (in Rotterdam, Nijmegen en Den Dungen) die op verschillende manieren meer met hun schoolomgeving willen gaan doen of de reeds aangelegde natuurtuin (Den Dungen) systematischer willen gaan gebruiken. We zullen hier in Oase zeker aandacht aan besteden.

Hoe werkt het?

Het zal de lezer die tot hier gevorderd is duidelijk zijn: het antwoord op de

eerste vraag in dit artikel kan zonder overdrijven met "ja" beantwoordt worden: ja, hier hebben we inderdaad een dagtaak aan. Sterker nog: er liggen nog veel ideeën in allerlei ontwikkelingsstadia op het 'juiste moment' te wachten om uitgevoerd te kunnen worden.

Maar dan is er nóg een vraag, die ons minstens zo regelmatig gesteld wordt en die gaat over geld. "Maar eh... hoe financieren jullie dit allemaal, kun je er ook wel van leven?" Ook daar willen we best iets over vertellen. Vooral ook omdat we de behoefte voelen om al diegenen die ons werk de afgelopen jaren (financieel) mogelijk hebben gemaakt eens via ons eigen medium, Oase, te bedanken. In Oase-Nieuws schrijven we regelmatig over de hulp van vele handen, hoofden en harten van mensen die meehelpen en -bouwen in de tuinen en aan het tuinhuis.

Speciale vermelding verdienen in dit verband ook de Wilde Weelde-leden die in ruil voor onze activiteiten t.b.v. deze kring dit jaar vier dagen onbezoldigd hovenierswerk hebben gedaan in de Oase-tuin en in de voortuin.

Zo'n soort LETS-benadering spreekt ons erg aan: eigenlijk kun je onder deze noemer ook de ruilabonnementen vatten en de recensie-exemplaren van boeken. In de afgelopen jaren is op deze manier een heel aardige bibliotheek opgebouwd. De basis van het 'documentenarchief' wordt gevormd door het zg. "Archief Harshagen".

De heer Harshagen verzamelde vanaf zijn pensionering tot aan zijn overlijden op 93-jarige leeftijd allerlei documenten die betrekking hebben op 'heemtuinen'. Kort voor zijn overlijden liet hij ons weten dat hij Stichting Oase (toen nog de Landelijke Werkgroep Heem- en Natuurtuinen) de meest geschikte plek vond voor zijn archief. Ook Rob Leopold leverde een belangrijke bijdrage aan de Oase-bibliotheek, met waardevolle boeken van o.m. onze grote inspiratiebronnen Heimans en Thijsse.

Een cadeau dat door ons - en de bezoekers - ook zeer gewaardeerd wordt is het schilderij "De Steenbeek", van Henk Hage. We hebben hier al eens over geschreven in een 'redactioneel'. Dit schilderij laat een stroom zien van gekleurde scherven, met rust en aandacht gezocht en verzameld in een gra-

velpad, in het kader van een schilderij met elkaar in een zingevend verband gebracht, maar wel zo dat de scherven als zodanig allemaal nog wel individueel goed herkenbaar zijn. Dit schilderij weerspiegelt in hoge mate waar wij, voor ons eigen gevoel, mee bezig zijn. Tja, en als we dan hier zijn aangekomen bij de beantwoording van de 'tweede veelgestelde vraag' dan kan het zijn dat we helemaal vergeten dat we in ons enthousiasme voor al het goede en bijzondere dat we de afgelopen jaren dankzij Stichting Oase meegeemaakt hebben - al die hoopgevende gesprekken, brieven, mensen, tuinen... - helemaal vergeten dat de vraagsteller ook iets van "brood op de plank" mompelde en "zo'n tuin kost toch ook veel geld..."

Ja, ondanks dat heel veel géén geld kostte, helemaal zonder gaat het jammer genoeg niet. Ook de instanties en mensen die ons 'puur financieel' steunden willen we bij deze graag eens met name noemen en bedanken.

Het Wereldnatuurfonds (Nederland en België) heeft de uitgave van de Oase-Heemtuingsids mogelijk gemaakt en de Stichting Nationaal Fonds voor Natuur- en Milieueducatie verleende financiële steun bij de organisatie van een studieweekend over "Heemtuinen en Natuureducatie".

Dankzij subsidies van het Prins Bernhardfonds, het VSB-fonds en het Anjerfonds Gelderland konden we de tuinen, het tuinhuis en de informatiewinkel aanleggen, bouwen en inrichten. Stichting Klooster willen we bedanken voor het 'om niets' beschikbaar stellen van de grond, de gemeenten Beuningen en Nijmegen voor de medewerking bij het verkrijgen van gesubsidieerde banen (Banenpool en Melkert).

Ook een aantal Oase-bestuurders en -lezers hebben ons werk met soms zeer royale giften ondersteund.

Epiloog

Zonder al die steun hadden we bij lange na niet zoveel 'in de steigers kunnen zetten' als in de afgelopen jaren is gebeurd. We hopen in de toekomst hiermee - zoveel mogelijk, in alle variatie en in alle vrijheid - ruimte te kunnen bieden aan iedereen die nog droomt van veranderingen.

□