

Een oase voor planten, insecten, vogels en mensen in Beuningen

Natuur

door Henk van Halm

Je ziet het er aan de buitenkant niet van af: achter een voormalig klooster in het Gelderse Beuningen ligt een tuin om in weg te dromen. Een tuin met een onmogelijke vorm, langgerekt, tussen buurtuinen in. Een oase in een woonwijk, van het vroege voorjaar tot in de herfst. Wij waren er eind mei.

Samen met musici en kunstenaars wonen Willy Leufgen en Marianne van Lier in het klooster. Zij beheren deze natuurrijke tuin, die ongeveer negen jaar geleden op initiatief van Stichting Oase werd aangelegd.

De Stichting Klooster stelde het terrein gratis beschikbaar. Bij de aanleg kwam een zware graafmachine te pas. Het resultaat mag er zijn: een vijver, omzoomd door een bosstrook naast een vlinderheuvel met grote hoogteverschillen.

Vlak achter het klooster was ooit een uitgestrekte beeldentuin. Dat zie je aan de hoge vierkant geschoren taxus- en beukenhagen. Als contrast begint een weergalozen natuurtuin bij een slootje, dat uitloopt in een moeras en ten slotte in de vijver.

Groene kikkers kwaakten druk in het smalle deel van de waterpartij. Ze waren opmerkelijk mak, duidelijk gewend aan bezoek. Een vader lag met zijn kleine zoon plat op zijn buik op een brugje in het heldere water tussen waterpest, aarvederkruid en drijvend fonteinkruid te turen naar de salamanders.

Bloemenweelde

De vierhonderd vierkante meter grote waterpartij heeft open en

vlakke oevers, in mei vol bloeiend moeraskartelblad, geelhartje, echte koekoeksbloem, brede en rietorchis en grote ratelaar. Kleine en ronde zonnedauwvormden er een roodgetint vloertje en opkomende spruiten van moeraswespeorchis tussen jonge planten van parnassia beloofden uitbundige bloei in juli. In het ondiepe oeverwater staken gewone en veelstengelige waterbies hun donkergroene breinaalden omhoog, met helemaal bovenin een propje onduidelijke bloempjes.

Een bruine libel kruiste ongedurig boven het snavelzeggenmoeras, waarin grote egelskop, galigaan en grote lisdodde opdrongen. Een roodwangschildpad, die op de oever lag te zonnen, dook het water in en rept zich naar een diepe plek onder de waterlilies. Leufgen: „Hij was er opeens. Losgelaten door iemand uit de buurt, denk ik.”

Kardinaalsmuts

Aan de vijver grenst een bosje van kardinaalsmuts, Gelderse roos, rode kornoelje, sleedoorn en vlier vol geheimpzinnige, voor kinderen spannende kronkelpaadjes. Donkere ooievaarsbek, gele dovenetel, fluitenkruid, gewone berenklauw en zevenblad vormden de voornaamste ondergroei. Het fluitenkruid was net over de bloeitop heen en zevenblad en berenklauw bloeiden nog niet. In die groene baaierd een enkele vogelmelk met stralend witte sterbloemen. Een spotvogel, vinken, een boomkruiper en putters deden druk in het geboomte. Uit de struiken klonk het klepperende liedje van een braamsluiper.

Dicht begroeide open stroken langs de paden toonden een bonte verzameling zomerbloemen, meest soorten die je ook in ande-



1



2

re heemtuinen tegenkomt. Dat laatste is niet het geval met de akkertjes, ingezaaid met verschillende oude cultuurgewassen: vlas, boekweit en graansoorten als spelt, emer, zwarte en pauwengerst. Natuurlijk met de bijbehorende akkeronkruiden, die bijna overal verdwenen zijn: klapproos, korenbloem, gele ganzebloem, kamille, duivekervel en guichelheil.

Dertig ton aan stenen, dakpannen, buizen en ander afgedankt bouw materiaal vormt opgeen stapeld een vlinderheuvel met ongeveer tachtig voor vlinders aantrekkelijke plantensoorten, waaronder belangrijke nectarleveranciers zoals wilde reseda, wilde marjolein, kogeldistel, zeepkruid en slangekruid.

Op stapelmuurtjes bloeiden muurleeuwenbekje, gele helmblom en het zeldzame stengelomvattend havikskruid overdag. Varens horen op zo'n muurtje. Een grote tongvaren moet zich hebben uitgezaaid, want op een hoge stapelmuur groeiden jonge planten. Minstens even zeldzaam zijn de steenbreekvarens, met stengeltjes als dikke

zwarte paarrijen gekart onder aan d

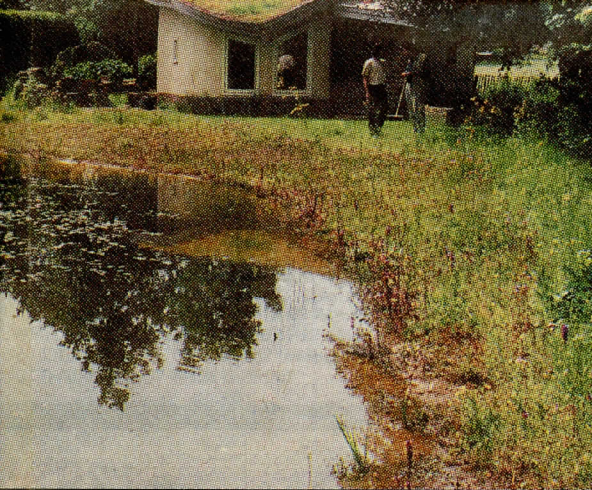
Leembou

Een paviljoen huishoudplantjes beg

1. Het uit leembou met een met werd ontworpen door een Nederlandse architect.

2. Oase-tuin met een ton aan afgedankt bouw materiaal opgeen stapeld een vlinderheuvel met ongeveer tachtig voor vlinders aantrekkelijke plantensoorten, waaronder belangrijke nectarleveranciers zoals wilde reseda, wilde marjolein, kogeldistel, zeepkruid en slangekruid.

3. De Oase-tuin met een langgerekt, tussen buurtuinen in. Een oase in een woonwijk, van het vroege voorjaar tot in de herfst. Wij waren er eind mei.



rdenharen, waaraan
stelde ovale blaadjes,
de stapelmuur.

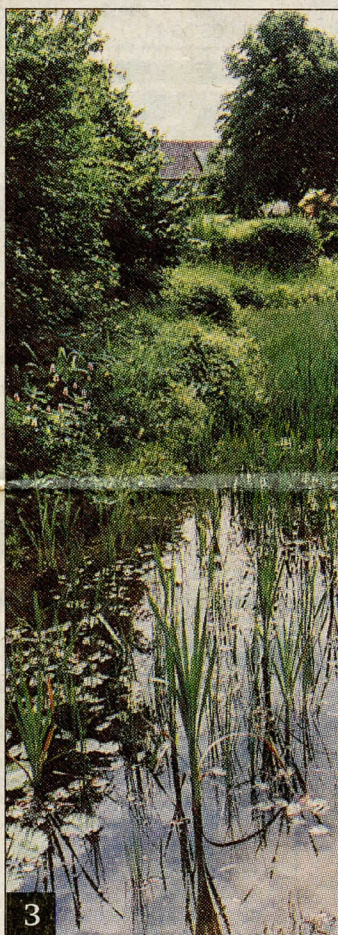
IW
en in de vorm van een
tje met een met vet-
groeid dak deed den-

em opgetrokken paviljoen
vetplantjes begroeid dak
epen door een Italiaanse en
ndse in leembouw gespeciali-
tect.

met bloeiende vlier. Dertig
dankt bouwmetaal vormt
een vlinderheuvel met voor
trekkelijke planten.

in heeft een onmogelijke
erekt, tussen buurtuinen in,
en woonwijk. Een sloot met
verplanten vormt een van de
nten.

FOTO'S HENK VAN HALM



Melkdistels bloeien in zachte winters lang door. Ze bezwijken al na een nacht vorst, maar overleven de kou vaak op beschutte plaatsen. Houtsneede uit het 'Cruydeboeck' van Rembertus Dodonaeus, 1554.

Er zijn op het ogenblik veel ijsvogels te zien. De exotisch fonkelend blauw, diep oranje en wit gekleurde ijsvogel is geen trekker, maar een zwerver, die vaak ver van zijn broedgebied ronddwaalt. Strenge winters zijn funest. De laatste jaren zijn de winters zacht geweest, waardoor het broedseizoen gunstig was. • De houtsnip is zo groot als een duif en huist - anders dan de andere snippen - in bossen en boom- en struikenrijke parken, waar hij in schemering en nacht wormen en insectenlarven zoekt door met de snavel in de grond te prikken. Hij is zo goed gecamoufleerd door zijn warrig getekende verenkleed dat hij gewoonlijk pas ontdekt wordt als hij overdag vlak voor de voet opvliegt. • Op de stam van meidoorns, sleedoorns, eiken en vruchtbomen zitten vleugellose vrouwtjes van de kleine wintervlinder, die met geurende lokstoffen de rondvliegende mannetjes aantrekken. • In huis kwam ik deze week verscheidene lieveheersbeestjes tegen, die daar willen overwinteren. Natuurlijk heb ik ze laten begaan. • De ringpootsteekmug is ronduit lastig. Terwijl andere steekmuggen nu hun winterslaap houden in stal, schuur, flatbox of tuinhuis, danst deze grote mug door de verwarmde kamer en steekt zelfs door overhemden heen. • Buiten bloeien madeliefje, knopkruid, Indiische schijnaardbei, moederkruid en straatgras onverdroten door. • Het purpersteeltje is een van de gewoonste mossen, te vinden op muren, daken, braakliggende grond en zelfs op weinig betreden trottoirs, waar het vaak uitgestrekte zoden vormt. Nu groeien de sporenkapsels uit, waarvan de stelen later in de winter een rossige tint krijgen. • Hoedpaddestoelen die vorst doorstaan, zijn het botergele tot oranje fluweelpootje, het oranjebruine stobbezwammetje en de leigrijze oesterzwam.

ken aan sommige gebouwen van Le Corbusier, maar werd ontworpen door de Italiaanse architecte Monica Laurenti en de in leembouw gespecialiseerde architect Sjaap Holst. De buitenkant van de dikke muren uit met stro vermeld leem is gestuct om ze te behoeden voor afspoeling door regen. Binnen zijn mozaïeken in vloer en wand verwerkt.

Muurbloemen hadden rijpe hawen boven op het muurtje om het terras bij het paviljoen, waar een polletje zacht vetkruid zich in de holte van een dakpan had genesteld en muurleeuwenbekjes als guirlandes naar beneden hingen.

Leufgen legde uit hoe Stichting Oase is ontstaan. „Heemparken waren een gemeentelijke aangelegenheid en we zetten ons er ook voor in dat ze dat blijven! De specifieke kennis hadden de medewerkers, die bij de gemeente in dienst waren. Langzamerhand is het aanleggen van heemparken verschoven naar het particuliere initiatief en de kennis overgegaan naar burgers. Er bleek een groeiende behoefte aan nascholing en bijscholing. Daarom werkt de stichting aan de op-

bouw van een netwerk van mensen die zich bezighouden met natuurlijke tuinen en parken. Er is nu een levendige uitwisseling van informatie en advies voor het opzetten van natuurlijke tuinen en parken.”

Kennisuitwisseling

Hij laat me het kwartaaltijdschrift Oase zien, dat een belangrijke rol speelt bij die uitwisseling van kennis. „Het bereikt in Nederland en Vlaanderen vrijwel alle medewerkers van openbare heemtuinen en -parken, vakbibliotheken, wildeplantenkwekers, ontwerpers en uitvoerders van natuurlijke tuinen en parken, mensen die zich bezighouden met natuureducatie en steeds meer ook particulieren die hun tuin natuurvriendelijk hebben ingericht. De lezers zijn veelal actief betrokken en vullen zelf delen van het tijdschrift.”

De tuin van Stichting Oase (www.oase-net.nl) is dagelijks toegankelijk en ligt aan de Kloosterstraat 5a in Beuningen. Gemakkelijk te bereiken met bus 85 van NS-station Nijmegen tot aan de kerk in Beuningen.

www.trouw.nl/henkvanhalm