

MARIANNE VAN LIER EN WILLY LEUFGEN VAN STICHTING OASE:

'WE ZETTEN ONS IN VOOR TUINEN MET MEER NATUUR'

MARIANNE VAN LIER EN WILLY LEUFGEN STONDEN AAN DE WIEG
VAN STICHTING OASE EN VERENIGING WILDE WEELDE.



Marianne van Lier en Willy Leufgen op hun geliefde plekje, het terrasje voor het tuinpaviljoen. Van daaruit hebben ze uitzicht op de vijver, waarin onder meer kikkers, diverse soorten salamanders en larven van insecten leven. Milieuvriendelijk rubberfolie zorgt ervoor dat het water niet in de grond wegzakt.

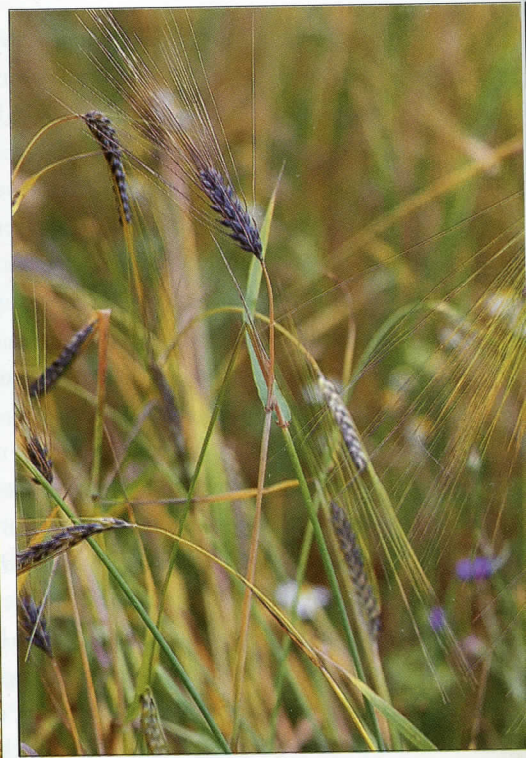
Tuinen en plantsoenen waarin wilde planten en natuurlijke processen een voorname rol spelen, zijn er al heel lang. Aan het begin van de vorige eeuw, toen Jac. P. Thijsse met onder meer zijn Verkade albums een groot publiek natuurbewust maakte, zijn er in ons land her en der heemtuinen aangelegd. Dat zijn tuinen waarin louter inheemse planten groeien. Een halve eeuw later inspireerde Louis le Roy, de 'wilde tuinman' uit Heerenveen, particulieren en plantsoenendiensten opnieuw tot de aanleg van natuurlijk groen. Op zijn initiatief werden in diverse steden plantsoenen omgevormd tot min of meer natuurlijke oases. Belangrijke bouwstenen voor zijn 'ontwerpen' waren gigantische steenhopen, stapelmuurtjes en

inheemse planten. En in dezelfde tijd, de zeventiger jaren van de vorige eeuw, begonnen afdelingen van het IVN met de aanleg van tuinen waarin minilandschapjes centraal stonden. 'Wild' tuinieren in al zijn vormen is al bijna een eeuw een trend van betekenis, maar de beoefenaars stonden nauwelijks met elkaar in contact. Het is de verdienste van Marianne van Lier en haar levenspartner Willy Leufgen dat deze mensen in twee organisaties bij elkaar zijn gebracht en via een tijdschrift naar buiten treden. "We zetten ons in voor tuinen met meer natuur", zeggen ze.

TIJDSCRIFT OASE

Marianne vertelt hoe het allemaal is begonnen. "In 1988 raakten we onze baan kwijt bij de





LINKSBOVEN: Een idyllisch paadje slingert zich tussen graanveldjes en een berm met onder meer boerenwormkruid. BOVEN: Omdat Marianne en Willy akkeronkruiden als korenbloem, klaproos en bolderek in hun natuurlijke omgeving willen laten zien, hebben ze diverse oude graansoorten uitgezaaid, waaronder zwarte gerst en pauwengerst.

GEHEEL LINKS: Op de top van de Vlinderheuvel groeien tal van uitbundig bloeiende planten: onder meer wilde marjolein, cichorei, diverse klokjes, wilde peen en beemdtkroon.

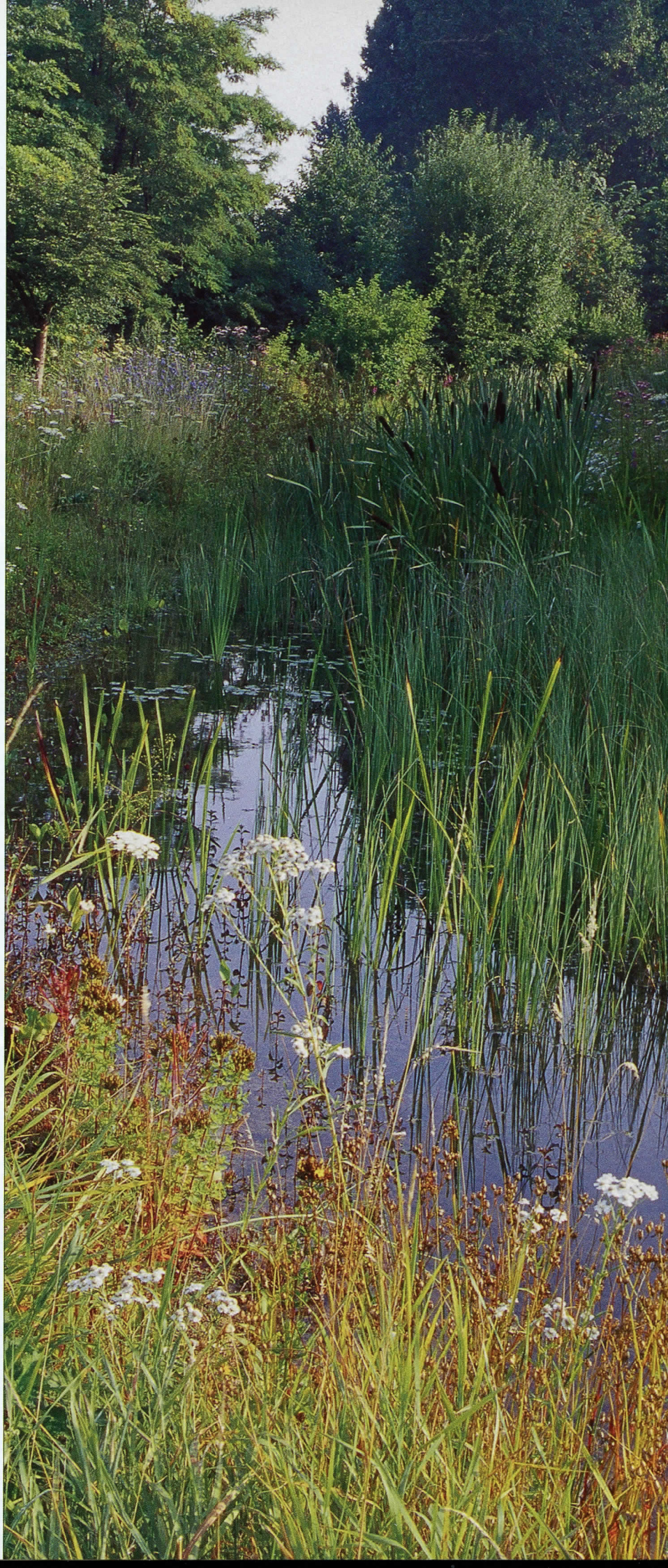
heemtuin in Muntendam. Onze salarissen konden niet meer worden betaald, omdat er minder subsidiegeld beschikbaar werd gesteld. Dat maakte ons kwaad en we vroegen ons af of ook andere heemtuinen moesten bezuinigen en daardoor misschien zouden verdwijnen. We zijn toen op de fiets en in de trein gestapt om alle opengestelde heem- en natuurtuinen in ons land te bezoeken. Het bleken er veel meer te zijn dan we aanvankelijk dachten.”

De contacten die Marianne en Willy met hun overwegend individueel werkende geestverwanten legden, werden door beide partijen als heel plezierig en leerzaam ervaren. ”Daarom hebben we deze mensen in 1990 uitgenodigd om bij elkaar te komen. Tijdens deze bijeenkomst werd besloten tot de oprichting van de Werkgroep Heem- en Natuurtuinen, de voorloper van Stichting Oase. Er bleek behoefte te bestaan aan uitwisseling van ideeën en een ontmoetingsplaats”, licht Willy toe. ”Om het mogelijk te maken ideeën uit te wisselen, zijn we vrijwel direct gestart met het tijdschrift Oase. Dat bestaat nog steeds en van het begin af aan zijn wij de redacteuren en uitgevers. In dit kwartaalblad schrijven medewerkers van heemtuinen, particulieren met natuurrijke tuinen, wilde plantenkwekers en ecologische hoveniers over hun ervaringen. Verder worden er boeken in besproken en evenementen als excursies in aangekondigd. Iets later hebben we een gids uitgebracht, waarin de door ons bezochte openbare heem- en natuurtuinen werden gepresenteerd. Een herziene en bijgewerkte uitgave staat op stapel.”

WILDE WEELDE

Vervolgens gingen Marianne en Willy op zoek naar een ontmoetingsplaats. Marianne: ”Omdat ons huis en onze natuurrijke tuin in Zuidbroek te klein waren om groepen te ontvangen, besloten we te verhuizen. Na lang zoeken vonden we een geschikte locatie in een deel van dit voormalige klooster in Beuningen, waar we ruim 3000 m² tuin tot

Stort een laagje zand op een ondergrond van rubberfolie, zaai daarin vochtminnende planten uit en je hebt na verloop van tijd een prachtige moerastuin. In het natte gedeelte van de Oase-tuin groeien zeldzame soorten als parnassia, diverse orchideeën, grote ratelaar en wilde bertram.





Bij een natuurrijke tuin horen natuurlijke vormen en materialen

ontwerpers enz. die gespecialiseerd zijn in de aanleg en het beheer van natuurrijke tuinen, parken en erven, maar ook voor adressen van onder meer wilde plantenkwekers.

INSPIRERENDE TUIN

Achter het voormalige klooster hebben Marianne en Willy met veel hulp een prachtige natuurrijke tuin aangelegd. "Die is bedoeld om donateurs van Oase en andere geïnteresseerden in een inspirerende omgeving te kunnen ontmoeten", zegt Marianne. "Ook leiden we er op afspraak groepen rond."

Willy: "We wilden een bloemrijke en diervriendelijke tuin met veel verschillende biotopen.

Daarom is gekozen voor hoogteverschillen en een afwisseling van onder meer waterpartijen, bosschages, bloemrijke graslandjes en moerasjes. Om de tuin nog diervriendelijker te maken, zijn er stapelmuurtjes en een vlinderheuvel gebouwd. Verder is er nog het prachtig vormgegeven en duurzaam gebouwde tuinpaviljoen. Daar vergaderen we soms, geven we workshops en ontvangen we bezoekers." Hoe fraai en gevarieerd deze natuurrijke tuin is, ziet u op de foto's.

Marianne van Lier en Willy Leufgen hebben de afgelopen jaren structuur gegeven aan het natuurrijk tuinieren in ons land en daar hebben ze nog geen moment spijt van gehad. "We zijn blij dat we deze keuze hebben gemaakt, want daardoor hebben we een heleboel boeiende mensen leren kennen. We voelen ons helemaal thuis in dit wereldje." □

Tuinbezoek

Groepen van minimaal zes en maximaal twintig personen worden door Marianne of Willy op afspraak rondgeleid in de Oase-tuin. De kosten zijn € 3,50 per persoon, inclusief koffie of thee.

GEHEEL BOVEN: De honderd plantensoorten op de Vlinderheuvel trekken vlinders en bijen aan.

Dit is een kleurrijke combinatie van wilde marjolein, vlasleeuwenbek, margriet en wilde peen.

Willy. "Voor het beantwoorden van vragen van particulieren hebben we helaas geen tijd." Een jaar later, in 1994, ontplooiden de onvermoeibare idealisten opnieuw een initiatief. Ze spoorden de in ons land gevestigde wilde plantenkwekers en ecologische hoveniers op en brachten die bij elkaar in de vakgroep Wilde Weelde. Marianne en Willy waren de eerste jaren de drijvende krachten achter deze vereniging, maar sinds eind 1999 is Wilde Weelde een zelfstandige organisatie. U kunt er terecht voor adressen van hoveniers,

Adressen

Stichting Oase, Kloosterstraat 5a,
6641 KW Beuningen, tel. 024 - 67 71 974,
e-mail: oasenet@wish.nl

Vereniging Wilde Weelde, Reigerlaan 63,
1241 EC Kortenhoef, tel. 035 - 65 65 859,
e-mail: m.e.c.huijzer@planet.nl
internet: www.wildeweelde.nl