

Springzaadweekend Gent

15–16 sept 2012



Zaterdag

Coupure Links
Ekkergemkerk
Groene Vallei
Pierkerspark
Acaciapark
Boerse Poort
Bourgoyen
Malpertuus
Westerringspoor

Zondag

De Site
De Voorhaven
De Oogappel
Wonderfluit
Prettige wildernis

Deelnemers

Naam	Organisatie	e-mailadres
Ann D'heedene	CVN vzw	ann.dheedene@c-v-n.be
Annelies Vandebroek	GOCI, Heemtuin Hertog Karel	annelies.vandebroek@scarlet.be
Arnold Van Hove	Werkgroep Boerderij Liekens	arnold.vanhove@skynet.be
Bart Hoes	Natuureducatiecentrum De Vroente	bart.hoes@lne.vlaanderen.be
Bernadette Olbrechts	leerkracht	bernadette.olbrechts1@telenet.be
Denise Puttaert	Werkgroep Boerderij Liekens	denise.puttaert@skynet.be
Els Huigens	Fris in het Landschap	els.huigens@frisinhetschap.be
Erika Meershoek	GIDZ	apb@gidz.net
Evelyne Fiers	Fris in het Landschap	evelyne.fiers@frisinhetschap.be
Frederik Nijman	Prov. Groendomein De Averegten	info@averegten.provant.be
Geert Flamand	ANB, Oost-Vlaanderen	geert.flamand@lne.vlaanderen.be
Ilse Stoffels	Prov. Groendomein De Averegten	info@averegten.provant.be
Jean-françois Van den Abeele	Fris in het Landschap	fris.landschap@skynet.be
Johan Heirman	Stichting Oase	johan.heirman@skynet.be
Koen De Broeck	Freinetschool Het Zonnehuis	koendebroeck@skynet.be
Kris Vaningelghem	GREEN vzw, Heemtuin Hertog Karel	krisvi@skynet.be
Leon Collignon	Stichting Kinderspel	stichtingkinderspel@gmail.com
Margit Schuster	Speeldernis	maschu@zonnet.nl
Marianne Van Lier	Stichting Oase	info@stichtingoase.nl
Mathieu de Bruijn	Natuurlijk Groen	info@natuurlijkgroen.com
Mira Van Olmen	Kleefkruid	miravanolmen@gmail.com
Nelle Driessen	Nelle Driessen Natuurtuinen	nelle@nelledriessen.nl
Nikè Verfaille	Alert Eco	n.verfaille@alert-eco.be
Sigrun Lobst	Aardrijk	info@aardrijksigrunlobst.nl
Stefanie Fiers	Heerlijkheid van Heule	stephafiers@hotmail.com
Veerle Florquin	Karel-de-Grote-Hogeschool	veerle.florquin@KdG.be
Willy Leufgen	Stichting Oase	info@stichtingoase.nl
Wouter Van Landuyt	INBO, Leefschool De Oogappel	wouter.vanlanduyt@inbo.be

Programma en fietsroute

Zaterdag volgen we tot aan het Groenevalleipark een deel van de groenas Coupure-Mariakerke-Vinderhoutsebossen. Vervolgens schakelen we over op de Rode Loper die ons tot naar het natuurgebied Bourgoyen leidt om vervolgens over te schakelen op de Westerringspoorroute. Die fietsroute rijgt kleinere buurtparken aan elkaar, zoals de Boerse poort, het nog in te richten park aan de Papiermolenstraat, het Malpertuuspark en de avontuurlijke kampenbouwplek aan het Westeringspoor. In de toekomst zal deze fietsroute doorgetrokken worden over de Watersportbaan tot aan de Blaarmeersen, en zo verder tot aan het Sint- Pieterstation.

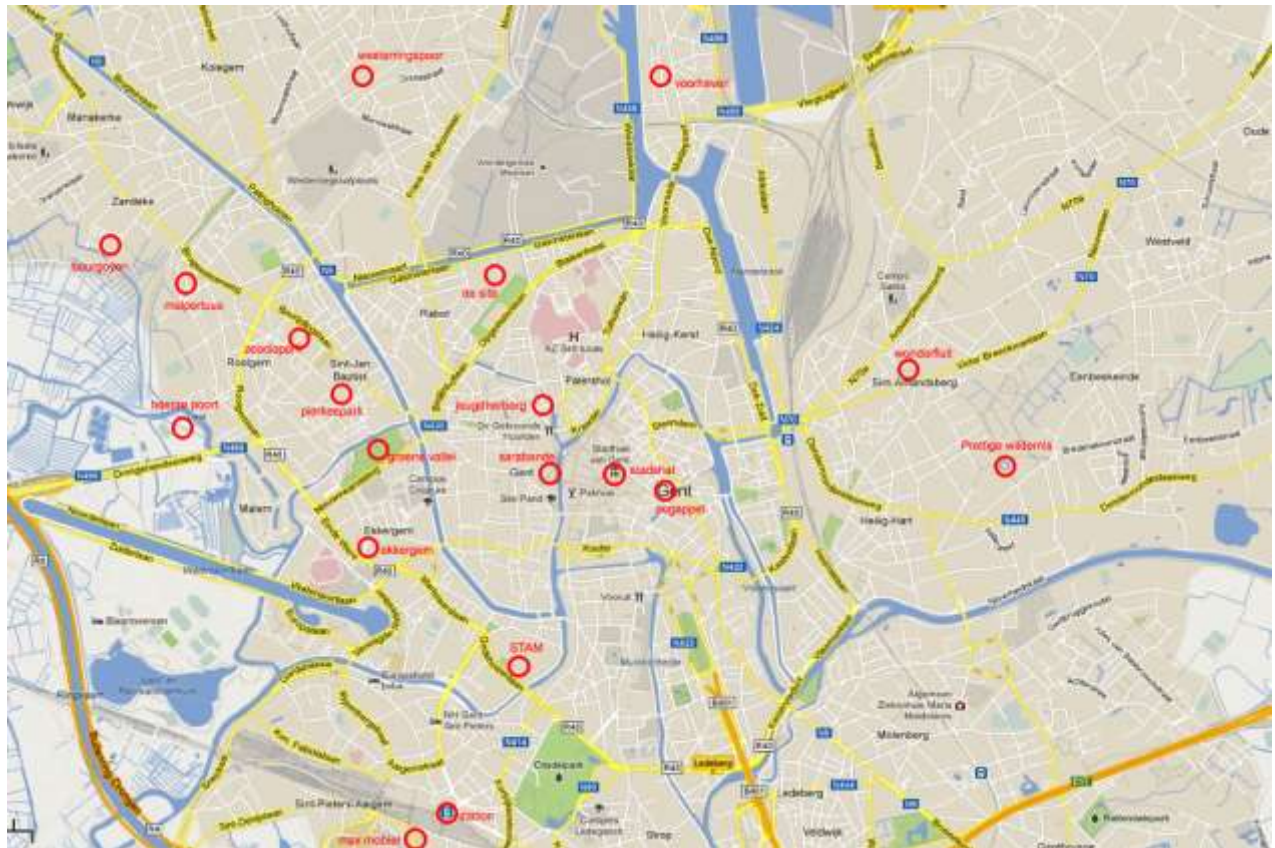
Zondag bezoeken we enkele stadsvernieuwingsprojecten en groene schoolspeelplaatsen om vervolgens via de Prettige Wildernis terug te keren naar het station via de aangename, groene fietsas (Gentbrugse Meersen) - Gentbrugge – Ledeborg.

Zaterdag

10.00 Max Mobiel
10.45 Stam
12.00 Coupure Links
12.20 Ekkergermerk
12.50 Groene Vallei
13.30 Pierkerspark (picknick)
14.30 Acaciapark
14.45 Hoosmolen – Boerse Poort
15.30 Bourgoyen (koffie)
16.00 Malpertuus
17.30 Westerringspoor
18.30 Jeugdherberg
20.00 Sarabande (lekker eten!)

Zondag

9.30 De Site
10.30 De Voorhaven
11.30 De Oogappel
12.15 De Stadshal (picknick)
13.45 Wonderfluit
14.30 St-Baafskouterpark
16.00 Max Mobiel



1. STAM: groenstructuurplan

In het STAM, het stadsmuseum van Gent loopt momenteel de tentoonstelling 'Licht op groen' over het



beleid van de Stad Gent op groen en natuur. Het Ruimtelijk Structuurplan Gent uit 2003 bepaalt hoe we de komende 15 à 20 jaar de Gentse ruimte willen indelen en hoe de stad zich verder zal ontwikkelen. Het Ruimtelijk Structuurplan tekent ook uit welke ruimte groen in de stad mag innemen. Deze algemene richtlijnen zijn nu verder verfijnd in een groenstructuurplan. Daarin wordt bepaald hoe de Stad voldoende bereikbaar recreatiegroen voor alle Gentenaars kan realiseren, waar natuur en bos ruimte krijgen, waar aandacht gaat naar landschap en klimaat.

In het groenstructuurplan wordt de gewenste ruimtelijke structuur beschreven. Het is een langetermijnvisie en het streefdoel is een natuurlijk groen weefsel dat zich over de hele stad verspreid. Het moet een netwerk vormen van bossen, natuurgebieden, parken, groenassen, bermen en tuinen. Als al die grote en kleine oppervlaktes met elkaar verbonden worden en een grotere natuurwaarde krijgen, zijn we al een hele eind goed op weg. Niet alleen de biodiversiteit zal er wel bij varen, ook de leefkwaliteit van de stadsbewoners zal er op verbeteren. Groen verschaft mogelijkheden tot ontspanning, recreatie, verwondering en rust. Daarnaast heeft groen ook een milderend effect op de temperatuur in de stad en kan het een belangrijke rol spelen in bij integraal waterbeheer en andere milieuaspecten. Het groenstructuurplan heeft aandacht voor landschappelijke kwaliteiten en voor de hoeveelheid, de kwaliteit, de verbinding en de bereikbaarheid van de groenzones.

Het streefdoel in Gent is 10m² wijkpark/inwoner, op een afstand van maximum 400m van zijn woning. Wijkparken zijn parken van minsten 1 hectare groot. Verschillende groenassen lopen radiaal vanuit het centrum van de stad naar het buitengebied. Langs die groenassen, veelal langs waterlopen gelegen, kunnen fietsers, wandelaars, dieren en planten zich op een aangename en comfortabele manier verplaatsen. Aan de stadsrand worden, in de vier windstreken, grote groenpolen voorzien. Ze zijn minstens 100 ha groot. Een brede, groene ring rond de stad verbindt de groenpolen. Dichter bij het stadscentrum wordt ook een smallere groene ring voorzien, de speelslinger. Die speelslinger bestaat uit een groene, comfortabele fiets- en wandelas die verschillende parken en speelplekken als kralen aan een snoer met elkaar verbindt.

2. Coupure Links: groenas, drijvende eilanden



De Groenas Coupure Links is een prachtige, met oude platanen afgezoomde vaart. In de vaart zijn er drijvende eilanden geplaatst. Ze bieden schuil- en nestgelegendheid aan dieren die op en rond het water leven. Gezien het succes van die eilanden, wordt de komende jaren op heel wat Gentse binnenwateren gelijkaardige vergroeningsprojecten voorzien. De bermen worden begraasd door de schapen van de stadsherder. Op drukke kruispunten gaat het fietspad onder de bruggen door.

Groenassen vervullen verschillende functies: een recreatieve functie (veilig en aangenaam fietsen langs groen), een natuurfunctie (verbinding voor planten en dieren) en een landschappelijke functie (een groen netwerk tot in het stadscentrum). Deze groenas voert van het stadscentrum langs het Groenevalleipark naar het Domein Claeys-Boúúaert en het Landschapspark Groene Velden in Mariakerke tot in de toekomstige Groenpool Vinderhoutse Bossen. De Groenpool Vinderhoutse Bossen is 1 van de 4 grote groen- en natuurgebieden die de komende jaren worden aangelegd. We volgen de groenas maar tot het Groenevalleipark.

Geschiedenis

De Coupure werd gegraven tussen 1751-1753 en zorgde voor een snellere verbinding voor de scheepvaart (van de Leie naar Brugge en Oostende). Een 'coupure' is een doorsnede, een manier om de meanderende oevers van een rivier recht te trekken. Aan de Hospitaalstraat was vroeger een sluis. Je ziet de versmalling nog onder de brug.

Aan de oevers werden bijvoorbeeld eiken geplant. Naast hun esthetische waarde waren die ook nuttig: deze bomen zorgden voor een veilige wegmarkering in het donker en de houtopbrengst werd als brandstof gebruikt. Langs de Coupure werden ook akkertjes aangelegd om groenten te kweken. Niet iedereen was gelukkig met de aanplanting van bomen. Linnenblekers bijvoorbeeld vreesden dat afvallende bladeren vlekken zouden maken op het linnen. Groentekwekers kloegen dat de bomen te veel zon, water en licht afnamen. De molens aan de Coupure kregen dan weer te weinig wind.

Openbaar groen had lange tijd een functionele waarde (voor houtopbrengst bijv.). Pas in de 19de eeuw krijgt groen een esthetische en een beperkte recreatieve functie. De Stad legt boulevards en 'wandelingen' aan, vooral bedoeld voor de rijke burgerij om langs te flaneren en pronken. Pas in de 20ste eeuw wordt openbaar groen echt voor iedereen en wint de recreatieve functie aan belang.

Huidige situatie

Sinds 2010 worden schapen ingezet voor het beheer van de taluds van de Coupure. In mei en in september grazen de schapen ongeveer 3 weken op de taluds. Het graasbeheer zorgt voor een gevarieerde vegetatie. Bovendien kan het op deze plek ook makkelijker gebeuren dan met grote maai- en opzuigmachines. Andere plekken waar schapen grazen: bermen t.h.v. de Blaarmeersen, geluidsberm in de Bourgoyen en enkele weitjes in Sint-Amandsberg.

3. Ekkergermparkje

Het huidige parkje achter Ekkergermkerk is een tijdelijk park (6 jaar). Op termijn wil de dienst stedenbouw de historische kloostertuin terug. Momenteel loopt er een proefproject met inzaai en aanplant van kruidachtige soorten.

De bodem is er zeer schraal en kalkrijk (pH 10-11). De buitenste boord van het park werd ingezaaid met een inheems bloemenmengsel met zowel 1 al 2-jarige soorten. Van de 15 ingezaaide soorten is ongeveer 2/3 opgekomen. Doordat vooraf de bodem niet grondig genoeg werd voorbereid (niet verwijderen van gestreepte witbol (*Holcus lanatus*)) is de onderlaag aan het versgrassen. Het beheer bestaat uit minimaal jaarlijks 1maal maaien en het selectief verwijderen van bereklauw en brandnetel. Groot streepzaad is hier beeldbepalend.

Centraal in het park is een lange prairieborden. Hij is opgebouwd uit 4 verschillende gestandaardiseerde plantenmengsels, vooraan de minst uitbundige, achteraan de kleurrijkste. Gestandaardiseerde plantenmengsels zijn soortensamenstelling die door onderzoeksinstituten werden samengesteld en geoptimaliseerd. Ze zijn als standaard pakketten te koop bij Duitse vasteplantenkwekers. De soortensamenstelling staat garant voor een zeer lange bloeiperiode, qua concurrentiekracht aan elkaar aangepaste soorten en een extensief beheer. Het beheer bestaat uit een jaarlijkse maaibeurt eind februari + wieden (4 maal). Een minerale mulchlaag werd toegepast om ongewenste soorten minder kans te geven.



4. Groenevalleipark (+/- 6,3 hectare)

Het Groenevalleipark is een geslaagde combinatie van de 'Nieuwewandeling', een ouder in Engelse landschapsstijl ingericht park (kronkelende paden, bomen op heuveltjes) en een 'stadsjungle' dat dankzij de aanhoudende inspanning van de buurt (Actiegroep Groene Vallei Groen) is behouden. Naast de Nieuwewandeling stond in de 19^e eeuw een textiel fabriek. Na de sloop van de fabriek in 1960 werden 3 appartementsblokken opgetrokken. De rest van het gebied bleef braak liggen. Het woeste landje werd door de buurtbewoners gretig gebruikt om in te ravotten, en te wandelen. Jaarlijks werd er ook een buurtfeest gehouden. Toen er in 2000 bouwplannen waren voor nieuwe appartementsblokken was er hevig verzet van de buurt. Uiteindelijk besloot de stad om er een park van te maken. De bestaande spontane vegetatie werd zoveel mogelijk behouden. Wel werden er paden en speel- en verblijfsplekken voorzien. Door de buurtbewoners werd met snoeiafval een reusachtige hondenmand gevlochten, de originele afsluiting voor de hondenloopweide.



(foto: Hans Dekeyser)

1. Opdracht

Het project GroeneValleipark kadert binnen het stadsvernieuwingsproject 'Zuurstof voor de Brugse Poort', dat als doel heeft de leefbaarheid van de dichtbevolkte wijk te verbeteren en waarbij het te ontwikkelen Groenevalleipark van 6 hectare als een 'groene long' aangetakt is op de centrale luwe as doorheen de wijk. De aanleg van een nieuwe fietsers- en voetgangersbrug over de Leie-arm langs de wijk maakte hierbij een essentieel onderdeel uit van het concept.

Daarnaast is de ontwikkeling van een nieuwe wijkpark voor de wijken Brugse Poort en Ekkergerm eveneens ingeschreven in het goedgekeurde Ruimtelijk Structuurplan Gent als een 'groene stapsteen' binnen de groen- en recreatieve structuur van de stad en in het bestuursakkoord van het vorige stadsbestuur.

Het project kent een hele voorgeschiedenis van acties door de buurtbewoners voor meer groen sinds de ambitieuze hoogbouwplannen van de jaren '70 op het terrein van de gesloopte textiel fabriek La Lys. Het ene bouwproject na het andere werd mede door protest van de buurt afgevoerd. Het vorige stadsbestuur nam uiteindelijk de beslissing in 2001 om het terrein de bestemming parkgebied te geven en het aan te kopen en slechts 1/10 van het terrein als bouwzone in te kleuren voor ontwikkeling door de projectontwikkelaar.

Het terrein was na het stopzetten van de bouwprojecten in de jaren '70 langzaam volgestort met bouwafval en spontaan begroeid en in gebruik genomen door de buurtbewoners om er met hun hond te wandelen of om er te genieten van de natuur. Vanaf de opstart van het parkproject was het duidelijk dat de stem van de buurtbewoners intens zou doorklinken in het hele proces. Samen met de beleids optie over de definitieve bestemming van het terrein als park ontstonden er ook bij het bestuur en de betrokken stadsdiensten nieuwe inzichten en ambities over natuurvriendelijker openbaar groen en participatie. De tijd was rijp voor een park 'nieuwe stijl' en alle krachten werden gebundeld om dit project op korte termijn te kunnen realiseren.

De hoofddoelstelling was de ontwikkeling en inrichting van een multifunctioneel wijkpark van 6 hectare voor de buurten Brugse Poort en Ekkergerm met inspraak van de buurt. De financiering was mee opgenomen in de projectfiche voor het stadsvernieuwingsproject 'Zuurstof voor de Brugse Poort' en omvatte budgetten voor de aankoop van het terrein en de aanleg van het park. Voor de aanleg van het park werd op een subsidiëring van 295.000 euro vanuit het Federaal Grootstedenbeleid gerekend. Tegenover de aankoop van het terrein werd van in het begin gerekend op 70% subsidiëring vanuit het Grond- en Pandenbeleid van het Vlaams Gewest. De rest van de benodigde budgetten was voorzien als ten laste van de Stad zelf.

Het overkoepelende stadsvernieuwingsproject werd actief opgestart en getrokken door het kabinet van de schepenen van Stedenbouw. De vooropgestelde streefdatum voor het beëindigen van de werken voor de parkaanleg met brug bedroeg eind 2004.

2. Proces

Het deelproject GroeneValleipark is bewust mee opgestart met de andere deelprojecten van het stadsvernieuwingsproces om binnen de lopende legislatuur een maximum aan middelen efficiënt te gebruiken en een maximaal resultaat te boeken op korte termijn. Onder de vleugels van het stadsvernieuwingsproject 'Zuurstof voor de Brugse Poort', werd een stuurgroep opgericht voor het deelproject GroeneValleipark, getrokken door de Groendienst van de Stad.

De stuurgroep bevat naast allerlei betrokken stadsdiensten eveneens twee bewoners, één die de actiegroep vertegenwoordigt en een ander voor de niet-georganiseerde buurtbewoners. Binnen de actiegroep is eveneens een kunstenaarskoppel zeer actief. Vanuit het verwachte intensieve en experimentele planningsproces rond de inrichting van het park, werd in een vroege fase besloten om het ontwerp door een sterk geïnteresseerde landschapsarchitect van de Groendienst zelf te laten opmaken en uitwerken. Ook het projectleiderschap van de stuurgroep lag bij dezelfde persoon.

Een andere werkgroep Publieke Ruimte binnen 'Zuurstof voor de Brugse Poort' die getrokken werd door een collega landschapsarchitect van de Groendienst, ontwikkelde gelijktijdig het concept van 'recreatieve structuur' voor het hele stadsvernieuwingsproject. Ook de nieuw te voorziene fietsers- en voetgangersbrug over de Leie- arm zat mee in dit pakket. Om de 'recreatieve structuur' te kunnen realiseren werd een algemene offertevraag uitgeschreven, die binnengehaald werd door aannemer Quintelier Gebroeders NV uit Dendermonde samen met de kunstenaar Jozef Legrand uit Berlijn en fabrikant Kinderland uit Nederland.

De gunningscriteria waarmee rekening is gehouden bij de toewijzing van deze opdracht, zijn:

- visie op de aanpak van het project (communicatie, ontwerpproces,...), 15 punten;
- het esthetisch karakter van de inschrijving (visuele attractiviteit, originaliteit, herkenbaarheid voor de plek,...), 30 punten
- het functioneel karakter van de inschrijving (leesbaarheid van het recreatief web, multifunctionaliteit van de aangeboden recreatieve elementen, evenwichtige uitbouw van het geheel ...), 25 punten;
- veiligheid, 10 punten;
- milieuvriendelijkheid en kwaliteit van de gebruikte materialen (garantie van de materialen, FSC-gelabeld), 10 punten;
- haalbaarheid binnen opgegeven forfaitaire prijs, 10 punten.
-

Een intensief overleg werd opgestart met bijeenkomsten tussen de kunstenaar Jozef Legrand en de ontwerpers van de Groendienst om tot een globaal concept en deelconcepten te komen in overleg met de buurt en tot de uiteindelijke uitvoeringsplannen en realisaties. Voor het GroeneValleipark is er op een aantal momenten een terugkoppeling geweest tussen kunstenaar en stuurgroep van het GroeneValleipark en met de actiegroep GroeneVallei op het terrein zelf tijdens het jaarlijkse GroeneValleifeest.

In afwachting van de uiteindelijke realisaties op het terrein haalde de Actiegroep GroeneVallei onder begeleiding van de Milieudienst subsidies binnen via de Koning Boudewijnstichting om 'drijvende eilanden' te maken op het aanpalende water van de Coupure. Vanuit de vaststelling dat dergelijke eilanden zeer kostelijk zijn op de private markt, werden de eilanden uiteindelijk gerealiseerd met eigen mankracht en vernuft. Ook het concept, ontwerp en de technische uitvoering is gebeurd onder leiding van de bewoners-kunstenaars. Dit traject nam op zich een jaartje in beslag en was een goede manier om de betrokkenheid op het terrein warm te houden.

Wat het parkontwerp zelf betreft is er een intensief traject afgelegd, waarbij de stuurgroep gedurende een jaar tweemaandelijks samenkwam met de landschapsarchitect van de Groendienst rond de opmaak van het ontwerpplan en nadien nog regelmatig gedurende 1 jaar om het project verder op te volgen en uit te werken. De intensieve samenwerking binnen de stuurgroep, ook met de creatieve buurtbewoners, resulteerde in een tweede buurtinitiatief, namelijk het ontwerp en inplanting van een 'reuzenhondenmand' als losloopweide in het park. Ook hier weer is het concept, ontwerp en uitvoeringsplan in nauw overleg tot stand gekomen tussen de bewoners-kunstenaars en de

landschapsarchitect. De bouw hiervan is een samenwerking tussen de aannemer van het park die de palen plaatste en het weven van de takken door de bewoners. Vanuit een globale aandacht voor het nieuwe begrip 'buurtbeheer' werd een persoon aangesteld binnen het kader van de Groendienst om de contacten tussen buurtbewoners en het groenbeheer verder te structureren en optimaliseren.

Binnen het parkconcept was de verbouwing van een oud dienstgebouwtje tot PiP of Parkinfopunt en een publiek sanitair een kleiner deelprojectje, dat door de dienst Gebouwen van de Stad uitgewerkt is. Het deelprojectje is mee opgevolgd door de stuurgroep onder begeleiding van de landschapsarchitect van het park, zodat ook hier het begrip duurzaamheid terug te vinden is in het beeld, de inrichting en het materiaalgebruik, niet in het minst door de inbreng van de buurtbewoners.

Het trajectverloop is in de grote lijn een redelijk dynamisch gegeven geweest. Naast de initiële oprichting van de stuurgroep rond het park met de ontwerper-landschapsarchitect van de Groendienst zelf, is er een kunstenaar aangesteld om de 'recreatieve structuur' waaronder de nieuwe fietsers- en voetgangersbrug valt, vorm te geven. De opdracht van de kunstenaar overstijgde de grenzen van het park zelf, waardoor er een grote interactie is met de andere deelprojecten van het grotere stadsvernieuwingsproject. Naast deze bewust nagestreefde synergie, was er de dynamiek van de actiegroep met bewoners-kunstenaars die resulteerde in 2 ontwerpen van deelelementen zoals de 'groene eilanden' en de 'reuzenhondenmand'. Deze interactieve en experimentele samenwerking tussen verschillende ontwerpers binnen hetzelfde project resulteerde in een regelmatig bijsturen van de planning en de timings. De budgetten voor de brug zijn een paar keer verhoogd door bijkomende werken, zoals extra wanden ten gevolge van de uitwerking van het concept. Het besteedde budget voor het project is vermeerderd van zo'n 4,7 miljoen euro naar 5,1 miljoen euro door het bijkomende dossier van het Parkinfopunt, meerwerken aan de brugwanden en een overschrijding van het budget parkaanleg door de aparte uitbesteding van de recreatieve structuur. Daartegenover staat dat meer dan de helft van de uitgaven gesubsidieerd zijn.

Ondanks het uitlopen van de timing van initieel 2004 naar begin 2007 ten gevolge van een zeer interactief planningsproces en lange procedures, is er een permanente betrokkenheid en communicatie geweest tussen de Stad en de buurt, waardoor er wel degelijk een zeer groot draagvlak vast te stellen is.

3. Resultaat

Het resultaat van het hele planningsproces en de synergiën tussen de verschillende ontwerpers, resulteert in een vernieuwende inrichting van een stadspark met groot respect voor de bestaande natuurwaarden, maar ook voor de geschiedenis van de plek en niet in het minst voor de specifieke wensen van de omwonenden. Duurzaamheid is doordrongen op alle niveau's van concept tot materiaalgebruik) en verdere beheer.

Het basisconcept van het park betreft de aanleg van 'wandellopers' in beton, bovenop en kronkelend doorheen het ruwe terrein, aangevuld met een kort grastapijt, eveneens bovenop open gespreid als functionele elementen binnen een natuurlijk geheel. De 'reuzehondenmand' en de verschillende artistieke spelelementen versterken het natuurlijke en avontuurlijke karakter van de plek.

Het geheel komt over als een aantrekkelijk, avontuurlijk park door de vele doorzichten, niveauverschillen en wisselende beelden, zowel door jong als door oud, maar ook door de zeer verrassende artistieke elementen die verspreid zijn over het 6 hectare-grote park. Naast spelelementen voor de verschillende doelgroepen zijn er ook artistieke elementen zoals het 'Labyrinth' en 'Drijfhout' die een speelse en toch waardige schakel vormen tussen de historische Nieuwe Wandeling en het recente park.

Via een aantrekkelijke en zeer toegankelijke brug is de link tussen Brugse Poort en park zeer nadrukkelijk aanwezig onder de vorm van een ontmoetingsplaats op het water. De instroom van voetgangers en fietsers vanuit de wijk is opmerkelijk, zeker nu ook de 'rode loper' van 'Zuurstof voor de Brugse Poort' grotendeels aangelegd is doorheen de wijk.

Reeds van tijdens de werken volgen volwassenen-met-de-hond, maar ook minder mobiele ouderen de werken op de voet vanop de comfortabele nieuwe betonpaden. Kinderen, jongeren en sommige anderen zoeken het dan weer liever wég van de paden. Er is een duidelijke toename van het aantal maar zeker ook van het 'soort' gebruikers die zich het park toe-eigenen.

In de korte levensfase van het project is het park reeds twee keer intensief gebruikt voor een evenement op stedelijk niveau. Zowel tijdens de Dag van het Park als tijdens een openluchtvoorstelling van de Vlaamse Opera vonden duizenden mensen de weg naar het nieuwe verrassende landschap. Binnen het stedenbouwkundige weefsel van de omliggende wijken, is het centrale grote grasveld geschikt voor een meervoudig gebruik, zowel voor individuele recreatie als voor grootschalige evenementen op buurt-, wijk- of stedelijk niveau... Een veelheid aan wandel- en fietsverbindingen in beton verbinden de omliggende wijken met elkaar en het park. De brug is niet enkel een functioneel gegeven, maar ook een studiezaal, picknickplaats, evenwichtsspel...

Door de bouw van het Parkinfopunt als ontmoetingsplaats voor het 'buurtbeheer', de goede ervaringen met de bouw van de 'drijvende eilanden' en de 'reuzenhondenmand' en de vele 'goesting' die er is bij de buurtbewoners, is een verdere betrokkenheid bij de uitbouw van bijvoorbeeld een buurtbarbecue en het verdere groenbeheer verzekerd.



(foto: Hans Dekeyser)

5. Pierkespark (+/- 2050 m2)

Via een kunstige brug bereiken we het Pierkespark, een recent park dat het kloppend hart van de buurt vormt. Het park werd in 2010 gerealiseerd in het kader van het project 'Zuurstof voor de Brugse Poort', dat groen en ademruimte moest geven aan de dichtbebouwde 19^e eeuwse gordel. Het is omringd door een sociaal-artistische werking (Bij de Vieze Gasten), een huiselijk koffiehuis met culturele werking, een marokkaans restaurantje en de kringloopwinkel. Doorheen het park lopen paden en banken die samen met bewoners en scholen met mozaïek versierd werden. Het is een zuiders geïnspireerd park met enkele eetbare planten en kruiden (vijgen, noten, kiwi, braambes, bosaardbei, salie, rozemarijn, lievevrouwebedstro, absintalsem). Er is een podium voor buurtactiviteiten, een leuke moeraswaterbak en een insectenhotel. Het is een fijne plek om burens te ontmoeten en bij een gezellige kop koffie bij te kletsen terwijl de kinderen rondspelen.



(foto: René van Densen)

Geschiedenis

De Brugse Poort kent een rijk industrieel verleden. Rondom de metaal- en textielnijverheid ontwikkelde zich in de 19de eeuw een arbeiderswijk. Begin 21ste eeuw was de Brugse Poort verworpen tot een wijk in ademnood: dichtbebouwd, met smalle huizen en nauwe straten, met weinig open groene ruimte. Het project 'Zuurstof voor de Brugse Poort' moest daar verandering in brengen. Dat gebeurde en gebeurt door het aanleggen van nieuwe parken en het herinrichten van bestaande groenzones, door het bouwen

van kwaliteitsvolle woningen en door de realisatie van een Rode Loper doorheen de wijk en door het Pierkespark. De Rode Loper is een route voor voetgangers en fietsers die verschillende buurtvoorzieningen met elkaar verbindt en via een brugje eindigt in het grotere Groenevalleipark.

Van private tuin naar publiek park

Het Pierkespark is een belangrijke schakel op de Rode Loper. Dit was tot voor kort een privaat binnengebied, in gebruik door de kringloopwinkel van de Brugse Poort. Het terrein was niet zichtbaar vanop straat. Niet alleen een aantal woningen, maar ook de kantoren en theaterzaal van de sociaal-artistieke werking Bij De Vieze Gasten grensden er met de achtergevel aan.

Om de grote nood aan openbaar groen in de Brugse Poort te lenigen, wilde de Stad Gent hier een park aanleggen. In 2000 kocht de Stad het terrein aan. Het moest een park worden met daarrond een diversiteit aan activiteiten. Die zouden voor beweging en sociale controle zorgen tijdens verschillende uren van de dag en in het weekend. Om die reden moesten de Vieze Gasten een ingang langs het park krijgen, kreeg vzw Trafiek het centrale gebouw ter beschikking om er een koffiehuis en culturele werking te ontplooiën en werd ook restaurant Safi Safi aangetrokken in de oude basisschool. Van meet af aan moest er een grote openheid en toegankelijkheid zijn, vandaar dat er ook een aantal onteigeningen gebeurden om een brede ingang te realiseren in de Haspelstraat. Pierke Pierlala had hier bijvoorbeeld zijn atelier, vandaar de naam van het park. In oktober 2010 ging het park open.

Een zuiders park

De buurtbewoners en -organisaties kregen ruim inspraak in de aanleg van het park. Zij kozen voor een park in zuiderse sfeer en met veel eetbare planten. Je kan er druiven, vijgen, noten, kiwi, braambessen en bosaardbei plukken. Je vindt er ook kruiden als salie, rozemarijn, lievevrouwbedstro en absint. Aan de ene zijde bestaat het park uit een grasveld met platanen en een notelaar. Hier kwam een houten podium voor zomerse buurtactiviteiten. Aan de andere zijde is het park betegeld tot een ruim en intensief gebruikt terras met pergola.

Kloppend hart in de wijk

Het Pierkespark telt amper 2500 m². Het is een voorbeeld van woongroen, en dat heeft een heel andere functie dan een wijkpark zoals de Groene Vallei. Woongroen is een park vlak in de buurt, waar je bijvoorbeeld je kinderen nog snel even laat spelen na schooltijd of je burens ontmoet. Op die manier is het een belangrijke ontmoetingsplek geworden. De Kringloopwinkel, Bij de Vieze Gasten en koffiehuis Trafiek spelen daar een grote rol in. Zij hebben een laagdrempelige werking die een heel divers publiek aantrekt. Ze geven zelf aan dat ze in en rond het park ook elkaar hebben gevonden. Waar ze vroeger rug aan rug burens waren, zijn ze nu meer als partners gaan samenwerken.

Ook de uitdaging om 179 m² paden en zitbanken in mozaïek aan te leggen, zorgt ervoor dat veel mensen er 'hun Pierkespark' van konden maken. De kunstenaar Schéhérazade Bourahli tekende er een gigantische mozaïek voor uit. Die werd samen met vrijwilligers, buurtbewoners en verenigingen bijeengepuzzeld.

6. De Rode Loper / Acaciapark

De rode loper is de as die de Brugse Poort met de Bourgoyen verbindt. De straten in de Brugse poort zijn te smal om straatbomen aan te planten. Waar mogelijk worden op kruispunten bomen geplant. Om de straten toch een groen accent te geven zullen in de Acaciastraat op termijn robiniastammen in de stoep ingeplant worden met kabels over de straat waarlangs klimplanten kunnen groeien. Bij de heraanleg van de voetpaden kregen alle bewoners de kans om een straatgeveltuintje aan te leggen. Spelprikkels zullen her en der in de straat aangebracht worden om de de rode loper op te nemen in het speelweefsel.



Het Acaciapark is een deelproject van Zuurstof voor de Brugse Poort: afbraak van 2 beluiken, bouw van nieuwe sociale woningen en inrichten van een parkje van +/- 4870 m², langs de Rode Loper. In de Brugse Poort staan weinig straatbomen. De smalle straten laten er maar weinig ruimte voor. Nochtans hebben straatbomen wel een belangrijke landschappelijke en beeldbepalende rol. Ze zorgen ook voor groen en natuur in de directe omgeving van mensen. Daarom wordt bij de heraanleg van straten toch steeds gezocht naar ruimte voor een boom, bijv. ter hoogte van kruispunten. In smalle straten zijn ook andere maatregelen mogelijk om de straat te vergroenen. In de Acaciastraat gebeurt dat bijv. met straatgeveltuintjes en komen er kabels met klimplanten over de weg.

De woningen die grenzen aan het Acaciapark, konden een stukje grond aankopen om hun tuin te vergroten. De nieuwe afbakening is al aangebracht.

7. Brughuizen Boerse Poort

Vergeet de klassieke volkstuintjes: vlakbij de Bourgoyen heeft de stad Gent een perceel vrijgemaakt en de komende dertig jaar in beheer gegeven van de vzw Boerse Poort, een vzw die anderhalf jaar geleden werd opgericht door vrijwilligers uit de Brugse Poort. Boerse Poort is een stadstuinierproject dat zich in de eerste plaats richt tot bewoners van de Brugse Poort, omdat deze dicht bevolkte wijk amper over groene open ruimte beschikt. Het project reikt verder dan de klassieke moestuintjes: naast de klassieke individuele perceeltjes is ruimte voorzien voor 'tuinkamers'. Deze stukken grond zijn bedoeld voor groepen zoals de Jeugdbond voor Natuur en Milieu, een sociale werkplaats De Sleutel, vzw Jong, en permacultuurtuin, maar ook bewoners uit de Brugse Poort die zich groeperen. (tekst overgenomen uit magazine Frontaal – Gents Milieu Front)



In Brughuizen doet men aan experimentele stadslandbouw voor de buurt Brugse Poort. Een deel is voor individuele volkstuintjes met gemeenschappelijk tuinhuis. Op een ander deel doet men groepstuinieren. Een groep mensen uit de buurt kan hier via een vzw een stukje toebedeeld krijgen om bijvoorbeeld een bessentuin of kruidentuin aan te leggen. Daarnaast legde de Stad eerst een doortreksterrein aan. De woonwagenbewoners beschikken er over modern sanitair en andere nutsvoorzieningen. De VLM richt de rest van het groengebied in. Je ziet al een speelterrein en padjes langs het oude grachtenstelsel dat heropgewaardeerd werd.

De Leie splitst in Afsnee, aan wat men het 3- leienpunt noemt, in 2 delen. Vanaf daar vormt zich aan de westrand van Gent een brede delta, alvorens de Leiearmen uitmonden in de Schelde. Het water dat onder het brugje aan de Hoosmolen loopt, is de Noordelijke Leiearm, ook Studentenleie genaamd. De oude 'hoosmolen' uit 1702 diende als gemaal om water uit de Bourgoyen in die Leiearm weg te pompen.

Ook het hele gebied voor ons ligt in de Leievallei: Brughuizeken hier voor ons, daarachter Halfweg, daarachter de Blaarmeersen, daarachter de Sneppemeersen.

De 4 groengebieden in de Leievallei zijn niet allemaal even intact bewaard gebleven als valleilandschap; zo zijn de Blaarmeersen opgehoogd en als recreatiegebied ontwikkeld. In de Halfweg en de Sneppemeersen zijn er nog wat meersrestanten. De stad wil deze 4 groengebieden aaneenschakelen tot 1 groot stedelijk groengebied, waarin elk deelgebied zijn eigen karakter behoudt. Zo kan je in de toekomst als sportieveling én natuurliefhebber aan je trekken komen in een gevarieerder groengebied; na een zomerse zwempartij nog een avondwandeling in de Bourgoyen doen, of vogels kijken in de Bourgoyen en daarna een tennispartij in de Blaarmeersen.

8. Bourgoyen-Ossemeersen

De Bourgoyen-Ossemeersen liggen in een vallei, uitgeschuurd door de Leie. Het is één van de grote natuurkernen in Gent. In de winter staat een deel van het gebied onder water (meersen) en is het een aantrekkingspool voor duizenden vogels (smient, wintertaling, slobend, pijlstaart, krakeend en kempaan...). Als het water vanaf maart geleidelijk zakt, blijven er plassen en slikveldjes achter. Die trekken veel steltlopers aan (zoals watersnip, tureluur, wulp, oeverloper, witgatje...) . Ook de graslanden en de sloten hebben hoge natuurwaarden. In mei kleuren de Bourgoyen lichtgeel door de bloei van de halfparasiet Grote ratelaar.

De stad heeft gekozen voor begrazing met schapen als nieuwe beheervorm voor bermen in de stad. Één van de kuddes begraast de berm in de bourgoyen. Het westerringsspoor zou een ideaal verlengstuk kunnen vormen met schapenbegrazing.



Het Stedelijk Natuurreservaat Bourgoyen-Ossemeersen is 220 hectare groot. Het is voor het grootste deel (206 ha) eigendom van de Stad Gent. De rest is eigendom van Natuurpunt Gent en het Vlaams Gewest. De aankopen startten in 1974. Nu is bijna de gehele oppervlakte aangekocht. De Stad Gent en Natuurpunt beheren samen het gebied. Zij voeren hier een landschap- en natuurbeheer.

Landschap

De Bourgoyen-Ossemeersen liggen in een vallei, uitgeschuurd door de Leie. 's Winters lopen de vochtige graslanden hier onder water. Zulke natte graslanden worden bij ons 'meersen' genoemd. Het deel ten noorden van de Leie heet de Bourgoyen, het deel ten zuiden ervan de Ossemeersen. Bijna centraal ligt een hoogte of 'donk' met daarop het historische Valkenhuis. Van de hooggelegen zandige kouters aan de rand van het gebied bleef enkel een deel van de Vliegpleinkouter van bebouwing gespaard.

Het is de bedoeling om het open landschapskarakter van de meersen, de donk en het Vliegpleinkouterrelict nog te versterken. Om het open karakter hier en daar te herstellen zijn een aantal ontbossingen nodig, namelijk van het Valkenhuisbos (4,88 ha), dat voornamelijk samengesteld is uit exoten en nauwelijks natuurwaarde heeft en van drie loofbosjes in de centrale meersen (0,65 ha). In totaal zal 5,53 hectare bos gerooid worden. Deze ontbossingen worden integraal gecompenseerd binnen de grenslijn van het natuurgebied door nieuwe aanplanten op opgehoogde percelen in de rand. Ook het afvlakken van het talud rond het Valkenhuis en van het talud van het oude slibstort aan de Leie staan op het programma.

Ook al is Gent een stad, er is op Gents grondgebied ook nog heel wat open ruimte, denk maar aan de omgeving van Drongen-Afsnee, Sint-Denijs-Westrem – Zwijnaarde (Parkbos), Gentbrugge en het gebied tussen Oostakker en Sint-Kruis-Winkel (zie kaart gewenste ruimtelijke groenstructuur). Het groenstructuurplan stelt dat deze gebieden open moeten blijven. Het is de bedoeling om het oorspronkelijke landschap (meersen, kouters en bulken) ook herkenbaarder te maken. De Stad doet dat in samenwerking met de hogere overheden (gewest, provincie), andere gemeenten, middenveld (o.a. landbouw),...

Groenpolen

Omdat Gent naar Vlaamse normen een grootstedelijk gebied is, werd door de Vlaamse overheid geoordeeld dat er in de open ruimte rond Gent 4 'groenpolen' moeten gerealiseerd worden. Dat zijn grootschalige – gemiddeld 200 ha - groene plekken met bos, natuur en zachte recreatie (wandelen, fietsen), waar de stedeling kan ontspannen. Ze overschrijden de Gentse stadsgrenzen. De Vlaamse overheid ontwikkelt die groenpolen in samenwerking met de provincie, de Stad en de betrokken gemeenten. De realisatie gebeurt in fasen, we staan nu in het begin van deze ontwikkelingen.

De vier groenpolen zijn: 1. De Vinderhoutse Bossen (Drongen-Vinderhoutse) 2. Parkbos (Zwijnaarde-De Pinte) 3. Oud Vliegveld (Oostakker-Lochristi) 4. Gentbrugse Meersen en Damvallei (Gentbrugge, Destelbergen) Je kunt er vanuit de stad met openbaar vervoer naartoe of met de fiets langs een groenas.

Natuur

De Bourgoyen-Ossemeersen zijn bekend om hun weide- en watervogels. In de winter staat het gebied onder water en is het een aantrekkingspool voor duizenden vogels (smient, wintertaling, slobbeend, pijlstaart, krakeend en kemphaan...). Als het water vanaf maart geleidelijk zakt, blijven er plassen en slijkveldjes achter. Die trekken veel steltlopers aan (zoals watersnip, tureluur, wulp, oeverloper, witgatje...) Ook de graslanden en de sloten hebben hoge natuurwaarden. In mei kleuren de Bourgoyen

bijvoorbeeld massaal lichtgeel door de bloei van de halfparasiet Grote ratelaar (= plant die leeft op de wortels van grassen).

De natuur in Gent mag zich niet beperken tot één enkel reservaat als de Bourgoyen-Ossemeersen. In het ruimtelijk structuurplan werd al gezegd dat de oppervlakte natuur minstens op het peil van 1999 moet behouden blijven. Dat betekent dat we 2865 hectare natuur moeten houden. In het groenstructuurplan werd goed onderzocht welke bestaande natuurgebieden te beschermen zijn en waar er nieuwe natuur kan gecreëerd worden. Dat laatste is nodig omdat veel van de Gentse natuur te vinden is in het havengebied. Die zal op termijn verdwijnen en moet dus elders gecompenseerd worden.

In het groenstructuurplan zijn grote natuurkernen van > 50 ha aangeduid. Het gaat om de 4 groenpolen (waar natuur kan bijkomen), de Leie-, de Schelde-, en de Moervaartvallei. Daarnaast zijn er ook kleine natuurkernen van > 1 ha aangeduid, verspreid over Gent. Het zijn zowel private percelen als openbare parken. De Gentse parken krijgen allemaal een natuurvriendelijk beheer.

Naast voldoende oppervlakte natuur is het ook belangrijk dat natuurgebiedjes goed met elkaar verbonden zijn. Dat kan door langs wegen, waterlopen en groenassen voldoende natuur toe te laten. Ook de Gentse parken spelen een rol als stapstenen of verbindingsgebied.



9. Malpertuus

De groenzone Malpertuus (2,6 ha) leunt aan tegen het Stedelijk Natuurreservaat Bourgoyen-Ossemeersen . Het is een wijkpark voor de buurtbewoners en een overgangsg gebied naar de Bourgoyen. Aandacht gaat hier dus zowel naar recreatie als naar natuur. Het hemelwater van de hele wijk wordt via moerasbakken en speelse watergoten naar wadi ' s afgevoerd. Een overloop van de wadi ' s voedt de centraal gelegen vijver. Kinderen kunnen er naar hartenlust ravotten op speelheuvels, kliederen in de grachten en geheime kampen bouwen aan de rand van het natuurgebied.



Geschiedenis

De woonwijk Malpertuus kwam op de plaats van de vroegere 'blokken'. Die vervallen wijk werd afgebroken. De nieuwe wijk bestaat uit 3 appartementsblokken en een honderdtal eengezinswoningen.

Huidige situatie

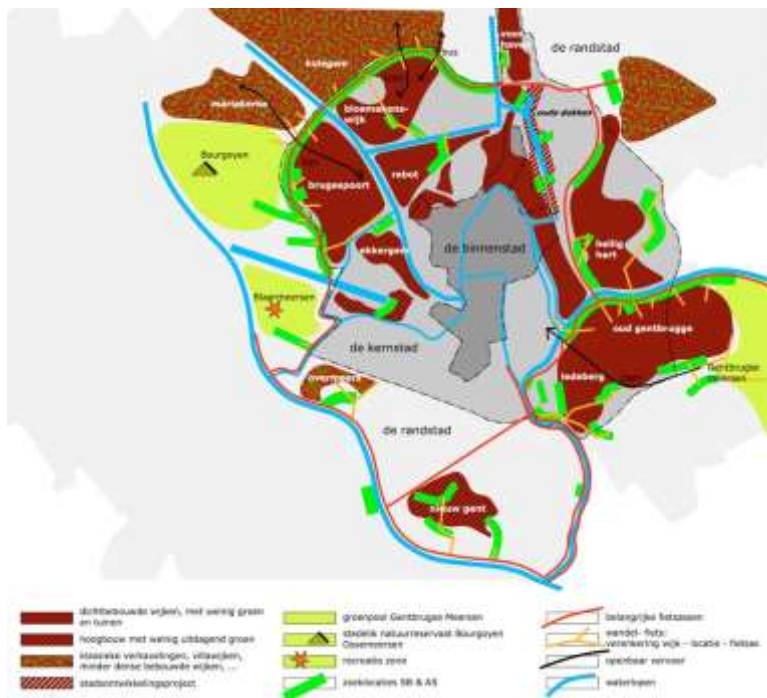
De groenzone Malpertuus (2,6 ha) leunt aan tegen het Stedelijk Natuurreservaat Bourgoyen-Ossemeersen (220 ha). Het is een wijkpark voor de buurtbewoners en een overgangsgebied naar de Bourgoyen. Aandacht gaat hier dus zowel naar recreatie als naar natuur (speelinfrastructuur voor de kleinsten, avontuurlijk spelen op de hellingen en in de bosjes, banken en comfortabele paden, grachten met veel natte natuur...).

In het groenstructuurplan zijn natuur, landschap en klimaat ook belangrijke thema's. Hier heb je een goed voorbeeld van hoe groen wordt ingezet om het klimaat te bufferen. Ten eerste is er een effect op de temperatuur. In een park is het vier graden frisser dan tussen de gebouwen. Ten tweede speelt groen een rol in het bergen van water (cf probleem overstromingen door te veel beton). Het regenwater van de wijk wordt hier opgevangen (grachten, blauwe goten). Ten slotte vangt groen ook fijn stof op. Door Malpertuus loopt het fietspad Westerringspoor. Voorlopig loopt het nog dood thv de Noormanstraat. Het is de bedoeling om het te laten doorlopen tot de Mahatma Gandhistraat. Als het Westerringspoor klaar is, zal het lopen van in Meulestede tot de Drongensesteenweg.



10. Westeringspoor

In het kader van de haalbaarheidsstudie *Avontuurlijk spelen die Fris in het Landschap samen met Sigrun Lobst* voor de stad Gent uitgewerkt heeft werd de westerringspoorroute als speelnatuurslinger op stadsniveau voorgesteld. Langsheen deze groenstructuur kunnen natuurspeelplekken uitgebouwd worden. Op die manier worden speelplekken voor kinderen gekoppeld aan veilig fiets- en wandelroutes. Één van de pilootprojecten is een kampenbouwplaats. In de loop van de volgende legislatuur zal een totaalplan uitgewerkt worden voor deze groenas.





11. De Site

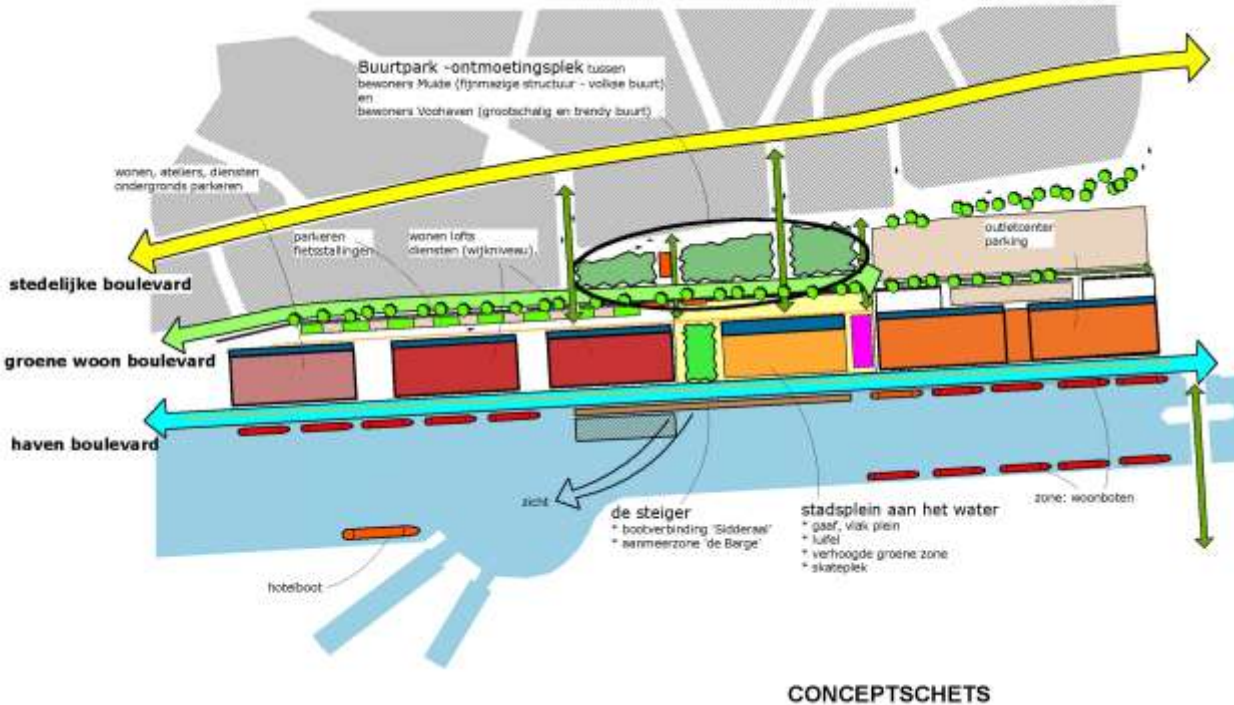


In 2006 werden de fabrieksgebouwen van Alcatel Bell in de Gasmeterlaan afgebroken. Zo kwam er een groot terrein vrij midden in de wijk Rabot-Blaisantvest. Op termijn komen er onder andere woningen, handel en openbaar groen. Omdat er nog jaren van voorbereidend en studiewerk nodig was, zou de grote betonnen fabrieksvloer nog zo lang ongebruikt blijven. Daarom startte de Stad in juni 2007 met partners als Samenlevingsopbouw vzw en vzw rocsa het tijdelijke invullingsproject 'De Site'. Bewoners participeren er letterlijk aan het stadsvernieuwingsproject: 160 gezinnen hebben er een volkstuintje, een Turkse vrouwengroep beheert de buurtbarbecue, er zijn verschillende voetbalploegjes enzovoort. Er ontstond een echte dynamiek op 'De Site'.

Op termijn zal hier het duurzaam woonproject Tondelier ontwikkeld worden. Zo zullen minstens 40% van de woningen maar ook de sportzaal, de crèche en de jeugdlokalen passief zijn. Er wordt niet enkel gestreefd naar een CO2-neutraal project, ook de materiaalkeuze, de mobiliteit, de groenaanleg, het watergebruik,... worden op een duurzame manier in het project opgenomen.

12. De Voorhaven

Met het project De Nieuwe Voorhaven wil de Stad Gent de beschermde industriële site rondom de oude havenloodsen aan het Voorhavendok herontwikkelen. Daarbij worden nieuwe woningen ingepast en krijgen de oude katoenloodsen een nieuwe bestemming. Bij de ontwerpen gaat bijzonder veel aandacht naar het openbaar domein rond de loodsen.



Geleding van het waterfront

De aanwezige hoofdstructuur bestaat uit lange, parallelle lijnstructuren: De kade, de rij loodsen, de sporen, het hekken, de Voorhavenlaan en het kanaal zelf,.. Deze structuur strekt zich uit over de site heen en tilt het gebied naar een schaal van de stad.

Het raster is grootmazig met afstanden van 100 m, 60m, 75m...

De geleding van deze layer bepaalt de sky-line en de schaligheid en moet intact blijven. Nieuwe invullingen van loods 24 en het plein volgen deze wetmatigheden.

Het is de basislayer, de scène waar het nieuwe verhaal zich afspeelt.

Typische elementen die de havensfeer bepalen zoals oude kranen, scheepsrestanten, meerpalen, treinsporen, kasseien, bolders krijgen een vernieuwde betekenis en worden naar de ontwerplayer gehaald.

De fijne geleding van de woonbuurt

De tweede structuur is een echt stedelijk raster op maat van de woning, de straat, het bouwblok. historisch gegroeid in de 19de-eeuw rond de as Sluizeke-Muide, kleinschalig, niet homogeen

De assen van het huidig park zijn nog restanten van vroegere straten: Rue de Dunkerque en Rue de Marseille (plan 1922)

Ook hier is de band met de haven belangrijk: de aanleg van een centrale kasseistrook in de weg verbindt deze straten met de haven

Verwachtingen van de buurt

Overleg met buurt, scholen, jongeren brengen volgende accentpunten naar voor:

- versterking van de sport-en spel-infrastructuur
- behoud van het kinder- speelhuis en het parkje
- behoud van de sportkooi
- speelotheek in de toegangsgebouwtjes
- meer groen
- rustige speelplekken voor meisjes in het park
- beschutting voor kleintjes bij speelplek + banken voor ouders
- gesloten materiaalhoek: voor spelmateriaal
- aandacht zitcomfort oudere mensen

Zij zien ook potentialiteiten verder te ontwikkelen in de openbare ruimte :

- het nieuwe plein aan de Voorhaven is een ideale plek voor kermis, vuurwerk en allerhande openluchtfestiviteiten;
- caféboot aan de kade
- een multiculturele 'Noordmarkt' naar analogie met de 'Zuidmarkt' in Brussel zou aan de wijken Muide- Meulestede een bijkomende aantrekkingskracht geven op stadsniveau.
- de Meulesteedsesteenweg moet opnieuw een winkelstraat worden, geen ontwikkeling van extra horeca en grootschalige winkels in de omgeving van de Voorhaven
- meer hondentoiletten aan het park en langs de kade
- barbecueplekjes, een petanqueveld zijn welkom in het park
- atelierruimte voor jeugd eventueel in kelders van de loodsen.

Het ontwerp

Kade en water

De kade en de directe zone rond de loodsen is en blijft grootschalig op maat van de vroegere haven. Het ontwerp is zeer architectonisch opgevat. Een steiger op het water wordt de contactzone tussen het plein, het water en de stad. De houten steiger zou een ideale halte kunnen zijn voor de busboot. Op de steiger wordt een lang zitprofiel voorzien tegen de kade muur (warme, zonnige plek!)

De kade is een onderdeel van het fietsennetwerk van de stad Gent. Om het comfort van de fietser te verzekeren wordt er een fietsstrook voorzien van 3m. breed: industriële betonplaten in het tapijt van kasseien.

Een bruisend stadsplein

Het plein is een plek voor evenementen, markten (ref. Zuidmarkt Brussel), spel en allerlei soorten wijkactiviteiten. Een luifel over gans de lengte van het plein zorgt voor een beschutte zone en kan hierbij gebruikt worden als de centrale afsprakenplek of als 'marktdag'plek. Het plein verwijst naar de loods die er vroeger stond door zijn oppervlakte maar ook door het raster in de verharding. De luifel zal de

vormtotaal hebben van aanpalende loodsen. Aan de kant van het plein bevinden zich ook een aantal losjes "opengestrooide" zit/ ligblokken in 'havenstijl', net een lading houten kisten die de havenkraan verloor bij het lossen... Uit één van de kisten zou het verhaal 'uit de hoogte' van de kraanmannen te horen zijn. Het plein zal worden aangelegd in architectonisch beton met pleinlange waterlijnen op zijn raster. Een van die lijnen, de nevellijn, zal het plein bijzonder maken.

De nieuwe graszone ligt in een helling en is de ideale plaats om te zonnen, zitten, hangen, gewoon voor je uit te staren. De betonmuren zijn tevens schuin zittende zitplekken. Zijn volume is eenvoudig, geometrische en op schaal van het plein en de ander volumes in de loodsenstrip. Het element heeft zijn eigenheid doordat hij in de kade is geschoven en zo een interessant volume boven en een leuke holte onder het pleinniveau scheidt.

Het skate landschap: een prettig eiland in beton, verdiept, met felle kleuren voor de kleine en grote skaters.

Op een strategische plek vlakbij de skaters is een fietsenstalling met een kleine 40 plaatsen en een drinkfontein.

De Groene Strip

De groene strip is een groene overgangszone van de grootschalige havensfeer naar het kleinschalige park en de aanpalende woonzone. Een graszone met een ,losse zetting van bomen met een transparante structuur (*Populus tremula*) begeleidt het bestaande beschermde hekwerk. Een groot deel van de groene strip zal beheerd worden als hooigazon. De hoogstambomen, die het hekwerk begeleiden, moeten doorgetrokken worden. De continuïteit van deze krachtige bomenband doorheen het project is essentieel om de vroegere functionaliteit van de haven met grove maatvoering op maat van de trein, de vrachtwagen,... aan te passen aan de noden van vandaag (recreatieve beleving, wonen,...nood aan groen).

Het park

Het park is een kleinschalig groengebied voor de buurt. Het vormt de scharnierplek tussen de bestaande woonbuurten en de nieuwe ontwikkeling aan de Voorhaven. Het wordt een park met gras, een haagslinger, bloeirijke- meerstammige bomen (*Prunus autumnalis*, *Cornus mas*, *Malus*, *Amelanchier*, ...), banken, spel- en sportelementen. Een spel- en wandelstrip met speelse prints op het oude spoor begeleidt het park.



13. De Oogappel

De tuin van de Oogappel werd door een aannemer en de ouders, leerkrachten en leerlingen van de school aangelegd. Het saaie, modderige grasveld is omgevormd tot een gevarieerd, heuvelig, avontuurlijk stuk terrein met een amfitheater met vuurplek, een zandspeelzone, een bloemrijke kalkheuvel, boomstammenmikado's...Een mooi participatief traject werd afgelegd om tot dit schitterend resultaat te komen.





Speelnatuur op school – opening van de Oogappeltuin

Bekroonde schoolspeelplaats feestelijk geopend

Kinderen brengen minstens zes jaar van hun leven door op de basisschool. De Oogappel vormde zijn klassieke speelplaats om tot een groene en speelse buitenruimte waarin de kinderen volop tot hun recht komen: een krachtige en inspirerende leeromgeving die uitnodigt tot avontuurlijk en natuurlijk spelen. Op 4 juni e.k. wordt de tuin feestelijk geopend.

De Oogappeltuin, winnaar projectoproep ‘Droom Je School’ - een actie van Klasse en Cera

Klasse en Cera lanceerden de projectoproep ‘Droom Je School’. Leerkrachten, directie, ouders en leerlingen van De Oogappel staken de koppen bij elkaar en dienden een droomdossier in. Het projectvoorstel ‘de Oogappeltuin’ werd uit bijna 1000 inzendingen als één van de 50 beste projecten gekozen door een jury van kinderen en jongeren. Het droomteam van de school kreeg een cheque van 5000 om het project te realiseren. Dankzij de actie ‘Droom je School’ kon zo in totaal 250000 van Cera verdeeld worden over de 50 meest inspirerende ideeën van 50 Vlaamse scholen.

In den beginne was er niets...

De speelplaats van de basisschool De Oogappel was een grijze, betegelde vlakte met een grasveld en enkele appelbomen. Na elke regenbui werd de rode vlag gehesen: het grasveld werd modderplein en mocht niet bespeeld worden. De kinderen droomden van meer en beter...

De gedroomde speelplaats

Leerlingen, ouders, leerkrachten... iedereen kreeg de kans zijn meest wilde ideeën en wensen kenbaar te maken: een avontuurlijke, uitdagende speelplek met heuvels en dalen, klimpalen en roversnesten, een leerplek met zinnenprikkelende natuur, een plek waar creativiteit gestimuleerd wordt, die rust en geborgenheid biedt, een buitenruimte die past binnen de pedagogische visie van de school... Op basis van die wensenlijst maakte het bureau ‘Fris in het Landschap’ i.s.m. Evelyne Fiers een ontwerp.

Speelnatuur: over roversnesten en vuurplekken

Twee grote heuvels verdelen de speelplaats in verschillende zones. In de zandspeelzone is er ruimte voor fantasie en creatief spel: kinderen kunnen er met losse materialen zoals zand, stenen, kiezel, takken...aan de slag. Een struikengordel onder de appelaars vormt samen met de kippenren en de composthoop een natuurlijk hoekje waar natuurbeleving centraal staat. Door natuur tot in de school te brengen, verlaagt de drempel voor actief natuuronderwijs. Natuur komt overal op de speelplaats terug; een bloemrijke kalkheuvel, stapelmuurtjes, een insectenhotel. De heuvels zijn voornamelijk als klim- en klauterheuvels ingericht, met boomstammentrappen, een tunnel, een glijbaan, een roversnest en een wilgenhut. Hier ontwikkelen de kinderen hun motorische vaardigheden en zelfvertrouwen en leren ze hun grenzen verleggen. Eén heuvelflank werd omgetoverd tot amfitheater met vuurplek: ideaal voor de buitenklas, toneeltjes en schoolfeesten. Voor intiemere onderonsjes kunnen de kinderen in een vertelhoek terecht

onder een weelderige klimplant of in de wilgenhut.

Participatie

De omvorming van de speelplaats wordt pas een succes als iedereen betrokken wordt (kinderen, leerkrachten, directie, ouders, onderhoudspersoneel). Zo zullen ouders minder problemen maken wanneer zoon- of dochterlief met vuile kleren thuiskomt, gebruiken leerkrachten de speelplaats echt als leeromgeving, en dragen leerlingen meer zorg voor de natuurplekjes.

De tuin is nu aangelegd, maar de droom groeit verder. Twee klassen werken aan een project 'Hoe bouw je een insectenhotel?' en 'Hoe groeien bloemen?'. Volgend jaar wordt een vijvertje aangelegd, daarna komt misschien de vlindertuin op het dak aan de beurt... Zo kunnen verschillende generaties leerlingen mee bouwen aan hun schoolspeelplaats.

Leefschool De Oogappel

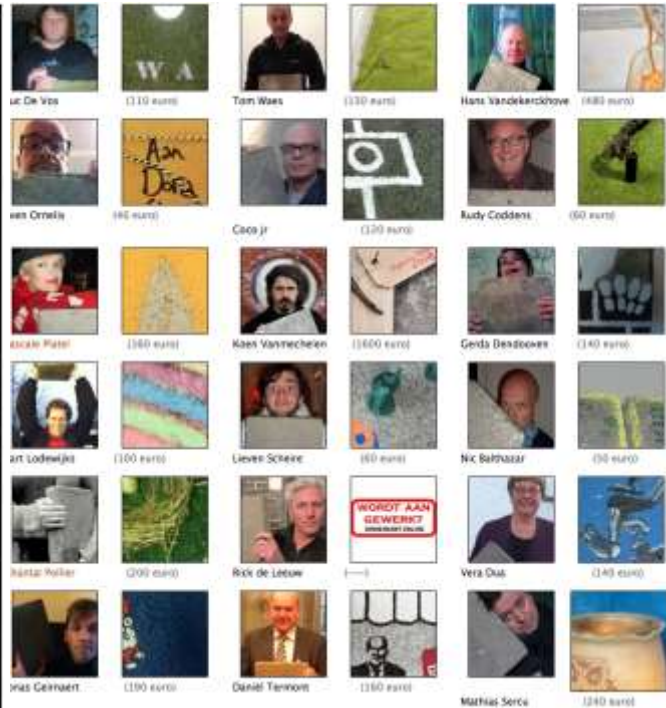
Bisdomkaai 1 - 9000 Gent <http://www.bsde oogappel.be> Directrice: Hilde Struyvelt - GSM: 0492/72.40.57

Wouter Van Landuyt (ouder, contactpersoon tuinwerkgroep) GSM: 0499/80.88.72 - e-mail: wouter.vanlanduyt@inbo.be **meer info op :** <http://www.bsde oogappel.be/tuin.htm> voor tuinfo <http://www.bsde oogappel.be/email.htm> voor contactpersonen van de school



14. Wonderfluit

De Wonderfluit legde een uitermate creatief en boeiend participatief traject af om tot het ontwerp van de schoolspeelplaats te komen. Ook de aanleg wordt getrokken vanuit de leerkrachten en de ouders, uiteraard met de hulp van de kinderen. Het ontwerp werd mee gefinancierd door het project Brede School van de Stad Gent.





Wat is een Brede school in Gent?

Een Brede School is een lokaal samenwerkingsverband tussen verschillende partners, die willen samen werken met één of meer scholen aan: "maximale ontwikkelingskansen creëren voor kinderen". Deze samenwerking is netoverschrijdend en wordt georganiseerd in een bepaalde wijk of afgebakend gebied.

Concreet: De kennis, vaardigheden en attitudes, die een school aan kinderen wil meegeven, wordt versterkt en verruimd door ervaringen die kinderen buitenschools opdoen. En omgekeerd worden ideeën, methodieken, kennis en vaardigheden, die kinderen buitenschools en in de buurt ervaren of gebruiken, gebruikt in de school en kinderopvang. Dit heen-en-weer verkeer wordt in een Brede School project bewust gebruikt, bovenop de spontane leerprocessen van de kinderen.

Samengevat is een Brede School in Gent:

- een keuze om een kind in al zijn ontwikkelingsaspecten te ondersteunen
- een keuze om buurtgericht samen te werken
- een keuze voor het versterken van kansengroepen
- een keuze voor gerichte onderlinge versterking van producten en processen in overleg met de verschillende partners
- een keuze om te werken met bestaande of te ontwikkelen sterktes van diverse partners, m.n. de school, opvang, buurtorganisatie, jeugdwerkzorg, het kind, de ouders, bewoners... Projecten in Gent In Gent lopen momenteel verschillende Brede Schoolprojecten, die ondersteund worden door de Pedagogische Begeleidingsdienst (PBD) van de Stad Coördinatie Brugfigurenproject en Brede Schoolwerking Karolien Lecoutere - Pedagogische Begeleidingsdienst Stad Gent Bezoekadres: Jubileumlaan 215, 9000 Gent Tel. 09 235 09 82 - Fax 09 269 08 01 - GSM 0472 965 221 Karolien.Lecoutere@gent.be Internet www.gent.be

15. De Prettige Wildernis

De Prettige Wildernis is een natuurlijk park ontworpen door Fris in het Landschap (Els Huigens en Jean-François Van den Abeele). Het ontwerp is het resultaat van nauw overleg met de bewoners, met bijzondere aandacht voor de geschiedenis van de plek, voor de natuurwaarde (samen met o.a. Ger Londo) en voor de belevings- en gebruikswaarde.



Een prettige wildernis in de stad!

De geest van de plek: gelaagdheid zichtbaar maken

Een historische kaart uit 1619 leert ons dat 'De Roosbroeken' een valleigebied was met een vroegmiddeleeuwse "motte" het Oud hof te Heerleghem. De walgracht is centraal in het park opnieuw zichtbaar gemaakt. De graafwerken zijn nauwlettend opgevolgd door de stadsarcheoloog.

Ook de "Crieckerie" of kriekenboomgaard is in ere hersteld: aanplant van een boomgaard met Zoete Kers.

De recente laag van de volkstuinten: oude ligusterhagen in orthogonaal patroon die zich ontwikkeld

hebben tot lovergangen zijn zoveel mogelijk behouden.

Ruimtelijke structuur De ligusterhagen zijnde meest afleesbare basisstructuur en vormen parkbanden en kamers binnen het park, waarbinnen recreatie, educatie en spel, flaneren en creativiteit ruimte krijgen! Aan elke straatkop zorgt een ontvangstpleintje voor een 'welkomsignaal'. Vanaf de straatkoppen is een zandrug opgeworpen en met wilde bloemenmengsels ingezaaid: een bloeirijk onthaal voor de bezoeker. De volgende parkband is de struweelband met bloeiende bomen, daarna is er de bosstrook die de bezoeker verrast. Na de gesloten en beboste zone volgt een parksteppe: een open gebied dat in een tweede fase zal aangelegd worden. De laatste band is de gracht, die opnieuw wordt opengelegd.

Ontsluiting

Een fietsas verbindt de Dendermondsesteenweg met de Antwerpsesteenweg, maar is ook lokaal van het grootste belang (school en sportcomplex Rozebroeken).

De 'Prettige Wildernis' is een gedroomd wandelpark. Er is keuze uit twee soorten wandelpaden: rechte verbindingspaden in steenslag tussen de lovergangen en een slingerend gazonpad die een aantal verblijfsplekken verbindt.

Versterking van de ecologische structuur Broekbos, beken en grachten Vanuit het broekbos (nooit opgehoogd) met kwelzones wordt de beek gevoed. Het herstel van de loop van de beek vormt de ecologische drager. In overleg met Aquafin werd vermeden dat er overstorten binnen het parkgebied worden aangelegd.

Het park Het terrein is gekenmerkt door een grote diversiteit. Enerzijds zijn er planten en bomen terug te vinden uit de periode van de volkstuintjes. Anderzijds hebben er zich ook veel planten en bomen spontaan ontwikkeld.

Ten slotte treffen we nog relictten uit de periode van voor de ophoging van het terrein: Knotwilgen aangeplant langsheen de grachten.

vrij spel voor natuur en kinderen Speelplek voor scharrelkinderen Door middel van grondmodulatie en natuurlijke spelelementen zoals een omgevallen boom, een natuurlijke hindernis of een kleine gracht wordt hier een ruimte gecreëerd waar kinderen en jongeren hun creativiteit kunnen ontplooien, hun fantasie kunnen prikkelen, nieuwe dingen ontdekken, (klassieke) Speeltoestellen zijn er enkel voor de allerkleinsten op de ovale pleintjes. Speels leren De educatieve thematuinen (heemtuin, vlindertuin en 'tuin van Eden') komen tegemoet aan de vraag van de scholen en natuurliefhebbers.

Het kleine ontmoeten

Onder een zeilsculptuur op het buurtplein vinden buurtactiviteiten plaats. In de grasovalen verspreid in het park staan zitplateau's voor meervoudig gebruik. Recent kwam er nog een extra barbecueplek in het park. Ter hoogte van de walgracht loopt een vlonderpad die tevens als flaneer- en hangplek gebruikt wordt. De hondenuitvoerders hebben een ruime hondenloopweide.

Inmiddels organiseren de buurtbewoners er allerlei activiteiten.



Nestkastjes bouwen, bebloemingsacties, theatervoorstellingen, festivalletjes, petanquetoernooi... de prettige wildernis is echt een park voor en van de buurt!

Participatie

De Actiegroep Sint-Baafskouter, omwonenden, scholen en jeugdbewegingen werden vooraf geconsulteerd. Participatie vraagt vakkennis, openheid, vertrouwen en bovenal wederzijdse erkenning. Het eerste plan noemen we daarom een 'praatplan': het dient om het gesprek met de verschillende partners op gang te trekken. Met dit praatplan en perspectief schetsen op grote panelen werd een activiteit op het terrein georganiseerd.



Buurtbewoners beheren een waardevol stukje natuur in het park.

Een goed beheer

Voor het park is een beheerplan opgemaakt. Er is een 'beheerscommissie Rozebroeken' opgericht waarin zowel mensen zitten van de onderhoudsploeg, de groendienst en de ontwerpers van Fris in het Landschap. Een eerste poging tot medebeheer is gestart in 2006. Ondertussen hebben er al verschillende opruimacties en maaibeurten door de buurt plaats gevonden.

Vlaamse Springzaadafdeling

In 2009 namen een aantal vrijwilligers de stap om een Vlaamse afdeling op te richten van Springzaad, www.springzaad.nl een open netwerk dat actief is rond speelnatuur voor kinderen in Nederland. Springzaad groepeerd professionelen en geïnteresseerden uit het onderwijs, de natuur- en milieusector, jeugddiensten, jeugdverenigingen, kinderopvang, ontwerpers van natuurspeelplekken in stedelijke of landelijke omgeving, aannemers en hoveniers, praktijkgerichte onderzoekers en wetenschappers, ambtenaren van alle overheden.

Vrij spel voor Natuur en Kinderen

Kinderen en jongeren moeten vrij kunnen spelen in een natuurrijke en avontuurlijke omgeving. Verwondering, rust, fantasiespel, uitdaging en contact met de natuur zijn immers van wezenlijk belang voor hun ontwikkeling. Springzaad stimuleert en

Springzaad ondersteunt de ontwikkeling van natuurrijke speel- en leerplekken voor kinderen in buurt- en stadsparken, bij scholen en kinderdagverblijven, bij jeugdverenigingen en in speelbossen.

Rondspringen

Sinds de oprichting van Springzaad Vlaanderen hebben de kernleden niet stilgezeten: lezingen op een aantal studiedagen van de Vlaamse Overheid waar het thema 'speelnatuur' aan bod kwam; bevragen van de minister van onderwijs Pascal Smet, verzamelen van contactgegevens van geïnteresseerden, aanzet voor een website, bezoek aan inspirerende projecten in Rotterdam olv Sigrun Lobst, en nu... een eerste eigen activiteit ...

Lid worden van Springzaad?

Door lid te worden van Springzaad kom je in contact met andere mensen die zich inzetten voor 'meer ruimte voor natuur en kinderen'. Door uitwisseling en samenwerking bereik je meer! Bovendien krijgen Springzaad-leden korting op activiteiten, zoals excursies, workshops, studiedagen, cursussen e.d.

Springzaad Vlaanderen staat nog in haar kinderschoenen. De meeste activiteiten gaan momenteel nog uit van Springzaad Nederland en vinden dus ook in Nederland plaats. In de toekomst streven we er echter naar ook enkele 'Vlaamse' activiteiten per jaar te organiseren. De lidmaatschapsbijdrage voor individuele leden is 30 euro per jaar. Organisaties/instellingen en bedrijven kunnen steunlid worden voor 90 euro per jaar. Daarmee hebben max. 3 personen recht op dezelfde korting als individuele leden. Aanmelden kan het best door een mail te sturen naar info@springzaad.nl. Lidmaatschapsbijdrage kan worden overgemaakt op rekeningnummer 390451207 t.n.v. Stichting Oase, inzake Springzaad (IBAN; NL82TRIO0390451207, BIC: TRIONL2U.)

Bronnen:

Stam : licht op groen

www.Gent. Be

Brochure Groendienst stad Gent: Mag ik u het hof maken?