

In de komende serie artikelen kunnen we kennismaken met persoon en werk van de coryfee van de Nederlandse heemtuinen, Dr. Ger Londo (62). Door zijn werk, toegepast vegetatiekundig onderzoek ten behoeve van het natuurbehoud, heeft Londo de natuur in vele delen van Nederland bestudeerd. Die kennis past hij niet alleen toe bij natuurbeheer en natuurontwikkeling, maar ook in heemtuinen.

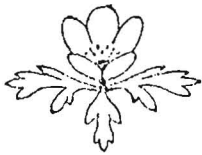
Tuinen met alleen inheemse soorten, vooral uit het gebied waarin de tuin ligt, worden heemtuinen genoemd. Londo onderscheidt twee typen heemtuinen: de wilde-plantentuin en de natuurtuin.

De wilde-plantentuin staat tussen de cultuurtuin en de natuurtuin in. Het sortiment bestaat daar uit gezaaide of gepote wilde planten, maar, om het sortiment in stand te houden, is het beheer cultuurmatig, door middel van selectief wieden (Landwehr en Sipkes, 1974).

In natuurtuinen kunnen, in tegenstelling tot cultuurtuinen, echte levensgemeenschappen tot ontwikkeling komen, zoals bos, struweel, bloemrijk grasland en gemeenschappen van moerassen. In natuurtuinen kan een (grotendeels) natuurlijke vegetatieontwikkeling plaatsvinden, waar de mens (vrijwel) niet ingrijpt door selectief wieden. Wel kunnen in de beginfase veel soorten worden uitgezaaid of geplant. Kruidachtige begroeiingen worden gemaaid en bomen en struiken worden af en toe gekapt of gesnoeid.

Door zijn kennis van natuurbeheer ook toe te passen in heemtuinen en daarover te publiceren, heeft Ger Londo, als geen ander na Thijsse, Landwehr en Sipkes, de Nederlandse heemtuinen een wetenschappelijke basis bezorgd. Ook het omgekeerde is waar. Hoewel de studie van natuurtuinen uiteraard niet het bestuderen van vegetaties in natuurgebieden kan vervangen, kan zij een belangrijke aanvulling daarop zijn (Londo, 1985). Door zijn natuurtuin ook als proeftuin voor wetenschappelijk onderzoek te gebruiken, verkrijgt hij toepasbare kennis voor natuurbeheer en natuurontwikkeling.

Er zijn maar weinig mensen, die met zoveel gezag zowel de natuurtechniek als het heemtuinbeheer kunnen toelichten. Wij mogen er ons voordeel mee doen!



Gesprekken met Dr. Ger Londo

Deel 1: het geheim van een soortenrijke en gevarieerde natuurtuin
is een gradiëntenrijk uitgangsmilieu.

Ben J. Veld

- Hoe ziet u uw eigen rol ten aanzien van de tuinwereld?

"Ik zie mijn betekenis als een toevoeging aan de tuinwereld. Ik wil laten zien, dat er ook tuinen mogelijk zijn met een grotere mate van natuurlijkheid. Waarin de natuur zichzelf kan ordenen, tot op zekere hoogte. Ik geloof dat dat belangrijk is voor heel veel mensen en zeker voor mezelf!

Als ik midden in een grote stad zou wonen, dan zou ik het heel plezierig vinden, wanneer daar dan een park of tuin zou zijn, waarin natuurlijke begroeiingen voorkomen. Waar je natuurlijke processen kunt bestuderen. Het leefgenot zou voor mij aanzienlijk groter zijn.

Een natuurtuin, een grasland, hoeft helemaal niet zo soortenrijk te zijn, maar als daar die natuurlijke processen plaatsvinden, grasland dat tot bloei komt, er wordt gehooïd, daarna komt er weer bloei in de nazomer, je ziet allerlei soorten zich uitbreiden of afnemen, al naar gelang de richting die de successie uitgaat. Ja, dat boeit mij heel erg! Zelfs een gazon, hoe zich dat onder het maaieregime nog van nature ontwikkelt. Natuurlijk, het is eens inge-

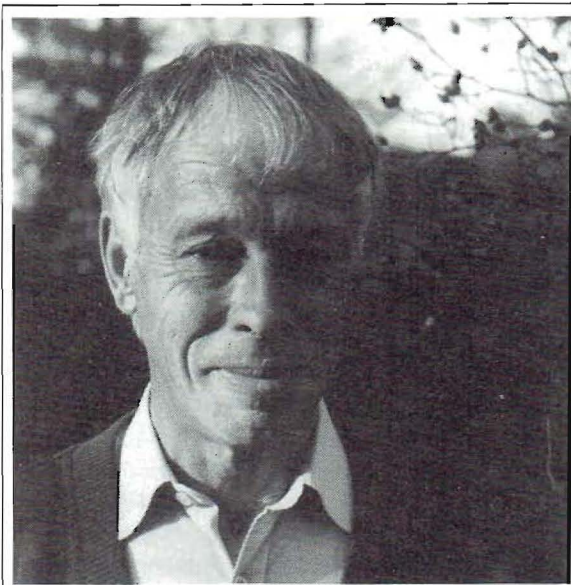
zaaid, maar als je het daarna alleen maar maait en verder niets doet, dan krijg je toch op den duur binnen dat gazon allerlei plekken van minder naar meer intensieve betreding. Madeliefjes gaan op allerlei plekken groeien, waar ze elders ontbreken. Je ziet daar patronen ontstaan, je ziet natuurlijke processen. Die vind ik boeiend. Daar geniet ik zo van!

Vlak bij mijn woonhuis is een graslandje van amper een hectare, waar een paard ronddraaft. Dat graast er wat en betreedt de grond. Daar bloeit in het voorjaar veel kruipende boterbloem, scherpe boterbloem. 's zomers overheerst daar de herfstleuwentand. Het ziet er heel bloemrijk uit. In de winter, als de waterstand hoog is, dan is het één kale vertrapte boel en denk je nou nou, wat kan daar nog van worden. Dat zijn leuke elementen binnen de bebouwde kom. Dat je daar kunt zien, wat de natuur zelf doet, hoe de plantenwereld inhaakt op invloeden, die daar aanwezig zijn. Daar geniet ik veel meer van dan van een mooi aangelegd rosarium. Ik ben voor een sterke diversificatie van het openbaar groen. Ik vind wel dat rosaria en andere cultuur-

tuinen bestaansrecht hebben. Talloze mensen vinden dat veel mooier dan zo'n graslandje met een wilde begroeiing, waar een paard ronddraaft. Beide aspecten moet je in de bebouwde kom kunnen aantreffen. Het is een verheugend feit, dat er veel meer parken met een natuurlijker beheer komen."

- In een natuurtuin ontwikkelen de begroeiingen zichzelf. Daardoor staan de uiteindelijke soortencombinaties niet vast. Je laat dus de begroeiing z'n gang gaan. Wat doet de beheerder dan? Blijft hij toch sturen in een bepaalde richting of laat hij de ontwikkeling echt gaan?

"Een goede beheerder van een natuurtuin beheert de begroeiingen door middel van bepaalde beheermaatregelen. Wat neerkomt op natuurbeheer in het klein: het maaien van graslanden, het kappen van bos of struikgewas. Het komt wel eens voor dat mensen een bepaalde begroeiing willen laten ontstaan. En als de begroeiing zich ontwikkelt, dan wijkt die nogal eens af van wat bedoeld werd. Dan komt er veel meer kweek en zevenblad en ander spul in voor en dan laten mooie



Dr. Ger Londo (1935) is geboren en opgegroeid in Haarlem. Hij was actief in de Nederlandse Jeugdbond voor Natuustudie (NJN).

In de Sjoc-groep (de plantensociologische werkgroep van de NJN) ontving hij zijn vegetatiekundige scholing. Na korte tijd onderwijzer geweest te zijn, studeerde hij biologie aan de Universiteit van Amsterdam. Hij promoveerde in 1971 bij prof. Dr. Victor Westhoff in Nijmegen op een successie onderzoek van duinvalleivegetaties in de Kennemerduinen. Vanaf 1964 is hij als eco-loog-vegetatiekundige verbonden aan het instituut dat inmiddels door fusies tweemaal van naam veranderd is, namelijk het Rijksinstituut voor Veldbiologisch Onderzoek ten behoeve van het Natuurbehoud (RIVON), het Rijksinstituut voor Natuurbeheer (RIN) en het Instituut voor Bos- en Natuuronderzoek (IBN). Zijn werk bestaat uit toegepast vegetatiekundig, plantenecologisch en landschapsecologisch onderzoek t.b.v. het natuurbehoud. Al sinds het begin van zijn loopbaan hield hij zich veel bezig met hetgeen nu 'natuurontwikkeling' wordt genoemd. De op dit gebied verkregen kennis gecombineerd met zijn liefde voor tuinen leidde tot de natuurtuin. Hierover verschenen "Natuurtuinen en -parken" en "Tuin Vol Wilde Planten". Onlangs werd zijn handboek "Natuurontwikkeling" gepubliceerd".

foto: Ben J. Veld

soorten als *Knautia* het afweten. Men gaat dan die ongewenste planten en grassen en paardestaarten wegtrekken en de planten die men zo graag wil hebben worden toegevoegd. Waar de natuur 'in tekort schiet', daar gaat de mens bijsturen, regelen. Maar de ervaring leert dat deze activiteiten op den duur averechts werken. Door het inbrengen van soorten en het uittrekken van andere houdt je permanent een storingsmilieu in stand, waardoor allerlei storingsplanten zoals kweek en heermoes daar permanent blijven groeien. Terwijl andere soorten die men zo graag wil hebben in hun komst juist worden geremd. Het is veel beter om het eerste stadium van de storingsbegroeiing zich te laten voltrekken en te mikken op wat daarna komt, dus louter via maai-beheer. Ik heb vele tuinen gezien, die eigenlijk van nature veel mooier hadden kunnen zijn dan ze op dat moment waren. En dat kwam, doordat de beheerder daar teveel bleef ingrijpen.

Hoewel er ook wel combinaties mogelijk zijn tussen wilde-plantentuin en natuurtuin, moet je dat toch wel met veel kennis van zaken en heel voorzichtig doen, want in de meeste gevallen leidt zo'n combinatie tot slechte situaties. Vandaar dat ik in mijn boek "Tuin Vol Wilde Planten" die twee tuintypen naast elkaar gesteld heb. Dan heb je een duidelijke handelwijze. Ze hebben elk hun waarde, ze kunnen elkaar goed aanvullen, als je ze ruimtelijk gescheiden houdt. Zo heeft een

mooie natuurtuin zoals Thijsse's Hof een mooie aanvulling met een demonstratiestreek, waar selectief geweid wordt. Intermediaire situaties geven meer kans op ongelukken".

- Wat staat u bij de natuurtuin voor ogen, herinneringen aan het landschap van weleer, landgoederen, de natuur in de Eifel of Frankrijk?

"Bij het aanleggen van een natuurtuin gaat het mij erom een groot deel van de Nederlandse flora van dichtbij te kunnen observeren. Zien hoe allerlei soorten het hele jaar doorbrengen. Hoe de vegetatieontwikkelingen zich afspelen. Voor mijn werk was ik weliswaar in allerlei delen van het land en zag ik veel begroeiingen, maar het waren steeds enkele momenten in het jaar dat ik in bepaalde begroeiingstypen aanwezig was, bijvoorbeeld de kalkgraslanden in Zuid-Limburg. Door het vlak bij huis te hebben kun je allerlei dingen bestuderen waarvoor je anders verre reizen moet maken. Ik beschouw het als een grote rijkdom allerlei graslandtypen in mijn tuin te hebben. Die kunnen zich daar goed ontwikkelen en ik kan het wel en wee van allerlei soorten gadeslaan.

Maar bij de meeste openbare heemtuinen zal een ander aspect overwegen, namelijk het representeren van de streekeigen begroeiingen, zodat de mensen wegwijis gemaakt kunnen worden in de begroeiingstypen van hun eigen streek. Denk daarbij aan de functie van educatie."

- Als je natuurtuinen en natuurgebieden vergelijkt wat betreft inhoud en beheer, waarin is dan het verschil gelegen?

"Er is natuurlijk een verschil in oppervlakte. Openbare tuinen zoals Thijsse's Hof in Bloemendaal, zijn slechts enkele hectaren groot. Sommige nog wat groter maar de meeste zijn kleiner. Het beheer kan hetzelfde zijn. Graslanden in de natuurtuin moeten gemaaid worden, het maaisel afgeharkt en verwijderd. In veel natuurgebieden is dat net zo. Een natuurlijker beheer van graslanden is begrazing. Begrazing is eigenlijk het intrinsieke beheer van graslanden. Graslanden zijn in de tijd ontstaan in een soort co-evolutie met de grote grazers. Graslanden en grazers horen bij elkaar. Die grote wilde herbivoren zijn nu uitgestorven. Als vervanging kunnen we heel goed de grote huisdieren gebruiken. Daarmee bereik je een natuurlijker milieu voor graslanden. Dat sluit ook meer aan bij de oorspronkelijke situatie. Wil die begrazing goed verlopen, dan moet je een grote oppervlakte hebben. Voor heemtuinen komt daarom maaien meer in aanmerking. In diverse situaties bij het natuurbeheer wordt maaien tegenwoordig meer aanbevolen dan begrazen, omdat met het weghalen van maaisel de effecten van de depositie van stikstof uit de atmosfeer worden verminderd. Onder de huidige omstandigheden wordt er bij begrazing nauwelijks verschraling bereikt. Natuurtuinbeheer heeft dus baat bij inzichten uit het natuurbeheer."



Ger Londo en de bessen van de Gelderse roos

foto: Ben J. Veld

- Ziet u natuurtuinen en -parken als het onvermijdelijke antwoord op de (natuur-)problemen van deze tijd in het zich verder verstedelijkende Nederland?

"De natuurtuin kan nooit de natuur vervangen. Nee, nee. Het is niet zo, dat we de natuur maar moeten opgeven en maar in tuinen verder moeten gaan."

- Kan de natuurtuin niet de rol van de natuur overnemen op die plek in het stadslandschap?

"Je kunt misschien enigszins in de behoefte aan natuur voorzien door natuurparken en groenvoorzieningen van grote oppervlakte. Daar kan na lange tijd misschien weer echte natuur ontstaan. In hoeverre die natuur dan een vervanging is van wat verloren is gegaan hangt af van de tijd, het abiotisch milieu dat daar ter plaatse voor handen is en hoe je het gaat beheren. Ik zou zeggen: voorkom liever dat je natuur gaat vervangen door een natuurtuin!"

- Kunnen grootschalige natuurontwikkelingsprojecten baat hebben bij ervaringen die zijn opgedaan in natuurtuinen?

"Ten dele wel. Bijvoorbeeld als het gaat om het creëren of restaureren van gradiënten. Maar er zijn ook zaken die

pas op landschapsschaal spelen en zich in een natuurtuin niet voordoen. Bijvoorbeeld als in een landschap op de ene plek water inzijgt en op de andere plek als kwel weer naar boven komt."

- U zegt: "Door de aanleg van heemtuinen ontstaan in ons land meer groeiplaatsen van allerlei plantensoorten, van o.a. bedreigde en zeldzame soorten. Dat vermindert de kans op uitsterven en vergroot de kans op nieuwe vestigingen in de natuur". In hoeverre verlaten planten heemtuinen? Hebt u er onderzoek naar gedaan?

"Daar heb ik zelf onderzoek naar gedaan. In de eerste plaats in m'n eigen

woongeving. Uit mijn zeer soortenrijke natuurtuin heb ik nog nooit in het gebied er vlak omheen soorten aangetroffen die verwilderd zijn. Ik heb het ook onderzocht bij Thijsse's Hof. Daar groeit ook een groot aantal soorten, waarvan vele niet in de omgeving groeien. Ik heb nagegaan hoeveel soorten vanuit Thijsse's Hof zich in de omgeving hadden gevestigd. Het waren er maar enkele. Ik heb dat beschreven in een artikeltje uit 1985. De gevlekte aronskelk kwam toen alleen maar vlak buiten het raster binnen het aangrenzende Bloemendaalse Bos voor. Enkele jaren geleden heb ik de situatie opnieuw bekeken en toen bleek, dat de gevlekte aronskelk inmiddels in een groot deel van het Bloemendaalse Bos voorkomt. De oorzaak hiervan is, dat de voedselrijkdom van dat bos sterk is toegenomen, als gevolg van de luchtverontreiniging. Het milieu is nu veel gunstiger voor de gevlekte aronskelk, die een bosplant is van voedselrijk milieu. Maar in het algemeen valt het erg tegen wat zich spontaan uit heemtuinen in de omgeving vestigt, zeker als de heemtuin op grotere afstand is gelegen."

- In een woonwijk bevindt zich een groot gazon op voedselrijke grond.

dat wekelijks gemaaid wordt. Hier en daar staan enkele bomen (stadssavanne). De meeste omwonenden willen van deze saaie hondenuitlaatplaats af. Ze willen een bloemrijk grasland. Op een inspraakavond blijkt de gemeente er wel voor te voelen. Immers, het beheer wordt goedkoper! Maar ze geven eerlijk toe geen ervaring te hebben met zo'n omvorming. Geen nood, deskundige wijkbewoner Londo weet raad! Kunnen de enthousiaste wijkbewoners aan het zaaien en planten slaan? En... een bloemrijk grasland is niet het hele jaar bloemrijk.

"Ik zou bij zo'n situatie allereerst bekijken wat voor grondsoort er aanwezig is en wat voor plantengroei je daarop kunt verwachten als je niet meer bemest en het gras niet meer kort afmaait. Er zijn grondsoorten die zo best een aardig bloemrijk grasland opleveren, zelfs als het helemaal horizontaal ligt. Hooilandbeheer biedt echter een veel betere vorm voor een bloemrijke begroeiing dan een gazon. Lang niet alle soorten kunnen immers tegen kort afmaaien of betreding. Is het zo, dat er nogal een uniforme voedselrijke grond en een heel vlak maaiveld aanwezig zijn, dan kun je je afvragen of je dat zo wilt laten. Dan kun je weliswaar een iets grotere soortenrijkdom bereiken, maar erg soortenrijk zal het nooit worden. Wil je meer soorten, dan is het goed wat grondverzet te plegen. Je brengt dan in plaats van een vlak maaiveld een golvend maaiveld aan. Dat heeft uiteraard ook een financieel aspect. In het algemeen zal het zo zijn, dat bij een bewuste milieubouw, door dus het abiotisch milieu opnieuw te maken je daar op den duur een veel soortenrijker grasland kunt laten ontstaan. Met bol- en knolgewassen is dan nog de bloeitijd te verlengen."

- Een Wilde Weelde-lid krijgt van een particulier de opdracht om rond zijn pasgebouwd huis op zandgrond in een nieuwbouwwijk een ruimbemeten natuurtuin aan te leggen. Wat zijn dan de eerste werkzaamheden die verricht moeten worden?

"Het is eigenlijk een heel goed uitgangspunt om rond een huis op voedselarme zandgrond een natuurtuin aan te leggen. Als je alleen van die grond uitgaat, kun je een begroeiing krijgen

zoals die daar van nature ook zou voorkomen: heide en heischraal grasland. In zo'n voedselarme omgeving kun je met aanvoer van geringe hoeveelheden voedselrijkere, kalkrijkere grond een grote variatie in het milieu aanbrengen, zodat de soortenrijkdom sterk kan toenemen. Dit is een veel gunstiger uitgangspunt dan wanneer je start met een voedselrijke grond, want dan heb je heel wat voedselarme grond nodig om dezelfde gradiënten te verkrijgen."

- De eigenaar wil via paden alle delen van z'n tuin kunnen bereiken. Wat zijn de mogelijkheden?

"Je kunt ook een natuurtuin goed ontsluiten met paden. Die paden kun je spontaan laten ontstaan. Waar je loopt zullen zich dan vanzelf paadjes vormen. Je kunt de paden ook, als je er niet zo vaak loopt en ze duidelijk wilt markeren, één keer in de paar weken maaien met een gazonmaaier. Of met een strimmer als ze heel smal moeten zijn. Verder kunnen paden een belangrijke bijdrage leveren aan de soortenrijkdom van de natuurtuin. Ten eerste door de betreding. Een aantal soorten is kenmerkend voor betredingsgradiënten. Van het pad naar de aangrenzende vegetatie neemt de bodemverdichting af en de soorten die een bepaalde mate van bodemverdichting behoeven, zullen dan bij voorkeur in zo'n berm gaan groeien. De variatie is verder nog te verhogen, door, als we een kalkarme omgeving hebben een kalkrijke halfverharding toe te passen, zoals van schelpen. Van dat spul spoelt altijd wat in de berm en dan krijg je een geleidelijke overgang (gradiënt) van kalkrijk naar kalkarm. Wat hier gepaard gaat met een bodemverdichtingsgradiënt. Deze constellatie vormt vaak een heel goede basis voor heel veel plantensoorten."

- Na een aantal jaren gaat de familie verhuizen en wel naar een huis met een cultuurtuin. Men wil weer een natuurtuin. Wat nu?

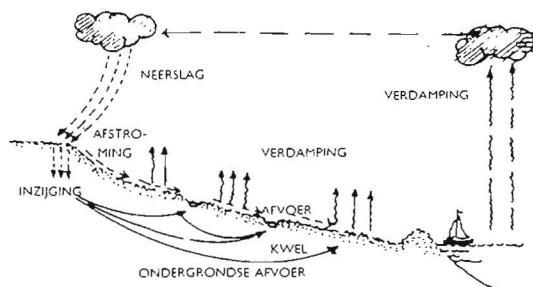
"Ja, dan kun je uitgaande van die cultuurtuin, een natuurtuin laten ontstaan door de borders niet meer te wieden. Het gazon ga je niet meer wekelijks maaien, maar één of twee keer per jaar. Dan ontstaan vanzelf graslandjes en waar je de border z'n gang laat gaan

struikgewas en laag bos. Of dat resulteert in een soortenrijke natuurtuin, hangt af van het abiotisch milieu dat daar aanwezig is. Het is dus verstandig om voor je besluit om het op deze manier te doen de grond eens nader te bekijken. Of die

inderdaad een goed milieu vormt voor een natuurlijke begroeiing. Als er veel grote brandnetels opstaan en andere plantensoorten die van voedselrijkdom houden, dan heb je geen goed uitgangsmilieu. Dan kun je verschillende dingen doen. Je kunt van de aanwezige grond uitgaan en er voedselarme grond aan toevoegen. Je kunt reliëf aanbrengen en eventueel overgangen van droog naar nat. Dat kun je op verschillende manieren doen. En is het voedselrijke zandgrond, dan is die grond nog wel binnen tien jaar (door maaien) te verschralen, zodat je een aardig bloemrijk grasland krijgt. In tegenstelling tot een intensief bemeste kleigrond, daar duurt verschraling veel langer."

- Past u in de natuurtuin ook combinaties van cultivars toe?

"Bij natuurtuinen ga ik het liefst uit van inheemse wilde planten. Veel plantensoorten vertonen nogal wat variatie over hun verspreidingsgebied. Zelfs binnen Nederland kun je dat al bij allerlei soorten zien. Zo zien bijvoorbeeld kattestaart en parnassia er in het binnenland anders uit dan aan de kust. Soms zie je bij planten verschillen in beharing, maar ook wel in vorm. En dan is het toch het best om aan te sluiten bij de omgeving. Verder vind ik dat bloemkleuren en bloemvormen in de natuur zijn ontstaan in wisselwerking met de entomofauna. Aan die verschijnselen is een hele evolutie in de tijd voorafgegaan. Kleuren en vormen van bloemen zijn ook functioneel. Als je dan ineens andere variëteiten gaat kweken, bijvoorbeeld met gevulde bloemen... Dat zegt me niets. Aan gevulde variëteiten die in tuinen worden toegepast heb ik altijd een hekel gehad. Ik heb ze dan ook nooit in de tuin willen hebben. De enige keren dat je wel



Inzijging en kwel op landschapsschaal (Naar: v. Bennekom et al. 1990)

eens in natuurtuinen cultivars ziet, is in onkruidakkers. In plaats van de wilde vormen van klaprozen en korenbloemen zie je dan een reeks kleurvariëteiten. Men heeft dan het verkeerde zaad besteld. Maar goed, de onkruidakker is ook de meest cultuurmatige begroeiing die je in heemtuinen aantreft."

- Met een tuin kun je een eigen (droom-)wereld scheppen, de sfeer kan ons verbeeldingsvermogen prikkelen. Al onze zintuigen kunnen bespeeld worden. Houdt u hier bewust rekening mee bij het ontwerpen?

"Ja, droomwereld... natuurlijk, bij het ontwerpen van een tuin is de sfeer die je wilt scheppen van grote betekenis. De sfeer geeft een boeiende meerwaarde, voegt een extra dimensie toe. Zodat de tuin niet alleen een verzameling van plantensoorten en van diverse levensgemeenschappen is. Je moet zorgen dat er een totaliteit ontstaat, een soort harmonie, ja, dat er een soort kunstwerk, een levend kunstwerk geschapen wordt. Dat vind ik ook een van de belangrijkste opdrachten voor de tuinarchitect. Een tuinarchitect die zich bezighoudt met heemtuinen moet bovendien eigenlijk ecologisch geschoold zijn, moet weten welke begroeiingen er mogelijk zijn op die plaats en moet dat verdisconteren bij zijn aanleg. Wat dat betreft ligt er, vind ik, nog een groot terrein braak voor tuinarchitecten die zich met heemtuinen bezighouden." □

Ben J. Veld is o.a. mede-initiatiefnemer van de *Werkgroep Ecologische Tuinen Arnhem*. Hij geeft ook regelmatig lezingen en advies op het gebied van de stedelijke ecologie.

Zijn adres:
Parkstraat 72, 6828 JL Arnhem
tel. 026-4450786