

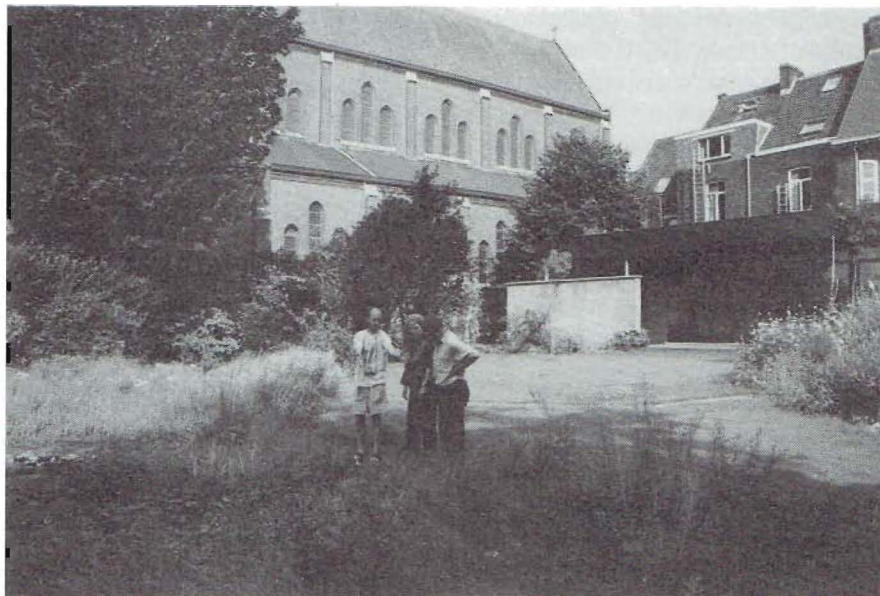
# Boeiend is het om het samenspel op gang te brengen tussen de mens en zijn omgeving

Jean-François Van den Abeele

Er zit altijd een uitdaging bij het ontwerpen van een tuin of een park: na-gaan in hoeverre mens, natuur en kunst in dialoog kunnen treden. Weinig mensen die hun tuin laten ontwerpen hebben oog voor reeds aanwezige spontane plantengroei en nog minder voor de ontwikkelingsmogelijkheden van natuurlijke plantengroei. Wanneer ik hen dit laat ontdekken en als ze er open voor staan, kan in het tuinconcept meer ruimte vrijkomen voor natuur.

Belangrijk is dat mensen mee'groeien' met hun natuurrijke tuin. Ga je te snel of overtuig je mensen te sterk dan riskeer je een averechts effect, dan groeit het hen figuurlijk over het hoofd. Het is een brok natuur dat je toevertrouwd wordt, dat verzorgd en beheerd moet worden. Een natuurrijke tuin moet gedragen zijn. Dit geldt voor een gebruiker van de tuin die zelf zijn tuin aanlegt, maar evenzeer voor de vakman in wiens handen de aanleg toevertrouwd wordt. Hij moet erachter staan; hij moet in een geest van complementariteit betrokken worden bij de uitbouw. Vakkennis en ontwerp-kennis bevruchten elkaar indien beiden er voor openstaan.

Reeds in de voorstudie van het natuurrijk park in Kuurne (zie ook het artikel van Johan Heirman in deze Oase) stond in de inleiding de volgende passage: "Voor het succes van dit heempark in de toekomst lijkt het ons essentieel dat de supervisie van het beheer aan één persoon met voldoende vakkennis en gedrevenheid toevertrouwd wordt. Het is niet makkelijk openbare besturen te overtuigen van deze noodzaak. De bezieling en het enthousiasme van de beheerder van een natuurrijk park bepalen in sterke mate ook de rijkdom van deze. Als voorbeeld bezochten we samen met de groendienst van Kuurne het heempark 'Presikhaaf' te Arnhem. We werden er rondgeleid door de beheerder Ruud Bokhove en



Kerktuin in Gent, natuurrijker heringericht o.l.v. Jean-François Van den Abeele

foto: W. Leufgen

Willy Leufgen van Stichting Oase. 'Medeschepper' zijn is ook loslaten... Wij zijn niet de makers van natuurlijke processen in de tuin of het park - we kunnen richting geven en wat bijsturen; in feite moeten we hoofdzakelijk met de natuur mééwerken.

## Samenwerking met andere disciplines

Er zijn natuurlijk standaardwerken over natuurtuinen waaruit ik veel informatie haal: *Natuurtuinen en parken* - Ger Londo (Thieme, 1977); *Tuin vol wilde planten* - Ger Londo en Jan den Hengst (Terra, 1993); *Vademecum wilde planten* - Arie Koster (Schuyt & Co, 1993); *Ecologisch Groenbeheer in de praktijk* - K. Boer en C.M.G.J. Schils (IPC Groene Ruimte, 1993); *De Ekologische Siertuin* - John Rigaux en Rosette Van Cauteren (Velt vzw., 1992).

Ook internationale vaktijdschriften zoals Topos werken inspirerend. Stichtingen en verenigingen als Oase en VESSEL (Vereniging Ecologische Siertuin en Landschap) zorgen voor uitwisseling van informatie en ervaring.

Regelmatig vraag ik medewerking van een vriend / bioloog (Johan Heirman) om een verfijnd inzicht te krijgen in de aanwezige vegetaties en de potenties van het terrein. Dankzij het vele kaartwerk bij het Instituut voor Natuurbehoud bezit Johan een grote veldkennis. Bij de voorstudie van het natuurpark te Kuurne heeft hij de geschiktheid van het terrein voor bepaalde vegetaties aangeduid. Hiervoor heeft hij zich gebaseerd op de aanwezige vegetatie, de bodem-textuur, het reliëf, de vochtklasse en de voedselrijkdom. De geschiktheidskaarten gaven me als ontwerper de krijtlijnen aan waarbinnen ik met het ontwerp moest blijven. Net als Johan ervaar ik het spanningsveld tussen de bioloog - wetenschapper en de landschapsarchitect - kunstenaar.

Bij het ontwerpen van grotere private of publieke groenzones in gebieden met cultuurhistorische waarden vraag ik graag advies aan het Instituut voor het Archeologisch Patrimonium (IAP). Archeologen brachten o.a. in Kuurne en Kruishoutem sporen van vroegere menselijke activiteiten aan het licht.



Veel mogelijkheden voor natuurlijk én avontuurlijk spel in Kuurne foto: W. Leufgen

Dit vergroot het inzicht in de ontstaansgeschiedenis van een plek; de "genius loci", de geest van de plek.

Een goede samenwerking met architecten is tevens essentieel omdat architectuur niet stopt waar de tuin of het park begint. De inplanting van constructies moet passen binnen de omgeving.

Tuinen en parken moeten ook 'praktisch' vormgegeven worden. Openbare ruimten moeten goed functioneren. Kennis over de knelpunten of conflicten en kansen die een ruimte biedt zijn dus heel belangrijk. Een ingreep moet in zijn bredere context getoetst worden. Voor stedenbouwkundige aspecten werk ik sinds lang samen met Els Huigens.

### *Als ontwerper voel ik me een kunstenaar binnen het geheel*

Boetseren met natuur en architectuur in de buitenruimte. Binnen de krijtlijnen van de geschiktheid voor vegetaties kan ik ruimten scheppen, atmosfeer brengen, de geest van de plek versterken. Dit is in essentie mijn opdracht als tuin- en landschapsarchitect. Wanneer natuurrijke parken publiek toegankelijk zijn moeten ze een duidelijke ruimtelijke structuur bezitten. Ritme, contrast, herhaling, open- en geslotenheid, hoogte en laagte zijn maatgevend.

Vormtaal beïnvloedt het gedrag van mensen: de inkompleinen van het natuurpark te Kuurne zijn zo ontworpen

dat ze de bezoeker uitnodigen tot gedragsverandering. Men wandelt niet zomaar van de straat in het park, maar men betreedt eerst een besloten ruimte. De pleintjes dienen als voorportaal van het park. Eenvoud, leesbaarheid, dialoog tussen geometrische basisvormen en de vrije natuur spreken me aan. Inspiratie vind ik o.a. bij Deense landschapsarchitecten zoals C. Th. Sorensen, Sven Hansen, Sven-Ingvar Andersson, Steen Hoyer...

Als ontwerper wil ik de vrijheid nemen om intuïtie te werk te gaan, los van enig stramien. Toetsing aan alle voorgaande elementen kan ook *a posteriori* gebeuren.

### *Natuur en spel*

Bij mijn ontwerpen gaat mijn aandacht naar kinderen. Natuur moet speels beleefd kunnen worden. Natuureducatie mag geen saaie bedoening worden. De educatieve tuin "De Enk" te Rotterdam die we tijdens een van de Oase-weekends bezochten was daar een prettig voorbeeld van. In de Helix - een Natuur en Milieu-Educatiecentrum te Grimminge (Geraardsbergen) - hebben we zintuigprikkelende elementen opgesteld: een heksenpoort uit boomstobben, een 'zoemsteen' en een Archimedesvijs (-schroef) om water hogerop te 'draaien'.

In ons eigen stadstuintje in Gent (van 20 bij 6 meter) is eveneens ruimte voor spel: het kamp in de oude sering en een springzuil als uitkijk; en wat is er leuker dan salamanders zoeken in de bronbak bij het moerasje?

Toen we met onze kinderen Annelien, Simon en Lucas deze zomer de Oasetuin in Beuningen bewonderden had je ze moeten zien: de vlinderheuvel kreeg als het ware een hele hofhouding op bezoek; alle onder- of bovenaardse gangen werden verkend, de donjon, de trappen, de sluikwegen: alles werd goed bevonden en bovenal de Koningsstoel... zelfs de regen kon hen niet deren. □

*Jean-François Van den Abeele is tuin- en landschapsarchitect.*

*Zijn adres:  
Monterreystraat 28  
9000 Gent.  
Tel. 09-2206548.*



Jean-François Van den Abeele en Johan Heirman laten ons het nieuwe natuurpark in Kuurne zien. foto: W. Leufgen