

Kinderinspraak *Natuurspeelbos Almere*

Marjan Margadant-van Arcken

In deze bijdrage zal ik eerst heel kort iets vertellen over de Ano Fundatie (waarvan ik penningmeester ben) en de geschiedenis van het project Natuurspeelbos. Om de smaak te pakken te krijgen gaan we vervolgens in vogelvlucht over een denkbeeldig Natuurspeelbos. Daarna beschrijf ik hoe we de kinderinspraak voor het Natuurspeelbos in Almere hebben georganiseerd. Tenslotte beschrijf ik enkele resultaten van de kinderinspraak.

Ano Fundatie

De Stichting Ano Fundatie voor Wetenschap en Welzijn is een relatief klein particulier fonds, dat jaarlijks de rente van vermogen uitkeert in de vorm van subsidies. De naam 'Ano' komt van anoniem, omdat de oprichter van het fonds anoniem wilde blijven.

Het bestuur van de Ano Fundatie wilde al jarenlang iets doen met het thema 'Kind en woonomgeving'. De directie aanstoot om tot daden over te gaan waren de ervaringen met de aanleg van het stadspark Overbos in Beverwijk. De bewonersvereniging 'De Groene Long Beverwijk' had een ontwerp-wedstrijd uitgeschreven voor de omliggende basisscholen. De kinderen mochten met behulp van een maquette zelf een stadspark ontwerpen. Daar zijn zeer boeiende suggesties uit naar voren

gekomen, maar in het uiteindelijke ontwerp is geen rekening gehouden met de wensen en suggesties van de kinderen.

Als reactie daarop heeft de Ano Fundatie de ontwerpen van de kinderen laten analyseren. Vervolgens is aan de bosbouwers van Stichting Veldwerk Nederland in Apeldoorn gevraagd een model natuurspeelbos te ontwerpen en een rapport te schrijven over de inrichting en het beheer van zo'n bos.

Daarop hebben we aan een communicatie-advies bureau gevraagd: Hoe nu verder? Ze gaven ons het advies een soort marktonderzoek te doen naar de mogelijkheden en het draagvlak voor een natuurspeelbos. Dat 'marktonderzoek' heeft plaatsgevonden in de vorm van twintig expert-interviews met beleidsmedewerkers van het ministerie

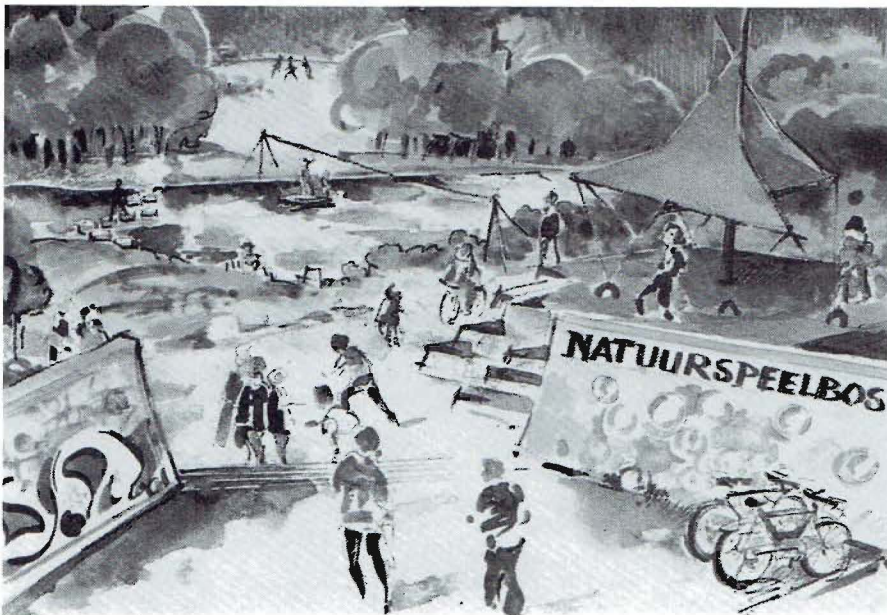
van LNV (waaronder de Landinrichtingsdienst) en met vertegenwoordigers van grote gemeenten, koepelorganisaties en kapitaalkrachtige fondsen.

Eén van de deelnemers aan de expert-interviews was afkomstig van de gemeente Almere. Uit dat interview bleek dat men hier - mede op verzoeken van inwoners - al plannen had in de richting van een natuurspeelplek bij het NME-centrum Het Eksternest. Op die manier zijn we met elkaar in contact gekomen. In februari 1997 hebben we onze ideeën omtrent een Natuurspeelbos gepresenteerd aan de gemeente. Daarop heeft de gemeente ons verzocht een ontwerp te maken voor een natuurspeelbos bij Het Eksternest.

Natuurspeelbos in vogelvlucht

Een Natuurspeelbos is een ruig en robuust natuurterrein. Het is één brok levende natuur met alle planten en dieren die daarbij horen, inclusief grote grazers. Een dergelijk terrein is minstens tien hectare groot en ligt vlakbij de woonomgeving. Grenzend aan de bebouwing ligt een esthetisch ogende overgangszone. Aan de andere kant gaat het Natuurspeelbos over in het buitengebied.

Het terrein is glooiend met hier en daar flinke speelheuvels. In het bos liggen enkele poelen, die door een watergang met elkaar zijn verbonden. Van bovenaf gezien is het terrein een aantrekkelijk mozaïek: struweel, bosweiden, oeverzones, dichte en dunne bosschages. Opvallend zijn de wallen van aarde, takken en bomen die door het hele terrein lopen. Daarmee worden verschillende zones onderscheiden: de ene wat opener, toegankelijker, doorzichtiger en drukker dan de andere. Die verschillende terreindelen geven aanleiding tot verschillende soorten spel. De speelweide voor de jongste kinderen vormt een zone waar veiligheidsvoorschriften zwaar wegen.



Verderop liggen het sluij-, hutten- en klimbomen-bos waar oudere kinderen doorheen kunnen struinen. Nog verder weg ligt het stillebos of natuurontdekbos. Een belang-rijke voorwaarde voor een Natuurspeelbos is dat de natuurwaarde en de speelwaarde van het terrein geen afbreuk aan elkaar mogen doen. Het terrein wordt zodanig ingericht dat beide waarden elkaar zelfs positief beïnvloeden. De ecologische inrichting en de grootte van het terrein moeten de garantie bieden voor de natuurlijke draagkracht en het herstellvermogen van plant en dier. Maar door barrières van aarde en takken ontstaan verschillen in toegankelijkheid binnen het terrein.

Dieren krijgen zó meer leefruimte, schuil- en nestelgelegenheid zonder dat het ten koste gaat van de speelwaarde voor kinderen. (1)

Kinderinspraak

Volwassenen kunnen prachtige plannen ontwerpen. Maar het is niet goed als volwassenen vanachter de tekentafel allerlei dingen voor kinderen gaan bedenken zonder de betreffende kinderen zelf te raadplegen. Daarom hebben we voor het Natuurspeelbos in Almere een kinderinspraakmiddag georganiseerd.

Voor deze middag hebben we twintig kinderen uitgenodigd. Twaalf kinderen waren afkomstig van de Stichting Kinderopvang Almere, omdat deze stichting het Natuurspeelbos onder andere wil gaan gebruiken voor de naschoolse opvang. De overige acht kinderen waren afkomstig van een nabij gelegen basisschool. De leeftijd van de kinderen varieerde van acht tot twaalf jaar. Achteraf gezien is een groep van twintig

kinderen te groot voor een intensieve uitwisseling van ideeën. Bovendien was deze groep door de samenstelling verdeeld in twee 'kampen'. Uit ervaring met andere projecten weten we dat



inspraak met kleinere groepen kinderen, die elkaar goed kennen, veel leuker werkt. De kinderen stimuleren dan elkaars fantasie en de ideeën buiten over elkaar.

De inspraakmiddag begon met een lekkere lunch, aangeboden door het NME-centrum Het Eksternest. Daarop volgde een korte inleiding waarin we ons aan elkaar voorstelden en waarin we de kinderen vertelden dat we heel goed naar hun ideeën zouden luisteren, maar dat misschien niet alles uitvoerbaar zou zijn, omdat het te gevaarlijk of te duur zou worden.

Omdat we wisten dat een inspraakprocedure volgens het principe 'Roep u maar' niet werkt, hadden we een

voorlopig ontwerp van het Natuurspeelbos gemaakt. De ervaring heeft ons geleerd dat de resultaten van kinderinspraak dan van een hoger niveau zijn. Kinderen hebben echter soms de

grootste moeite om een ontwerp-tekening te lezen. Daarom hadden we voor de kinderen een plattegrond in de vorm van een schatkaart gemaakt, zoals die ook in stripverhalen staan. Op de plattegrond waren vaste plekken aangegeven, zoals de ingang, het kleine kinderbos, het huttenbos, de bosweide, enzovoort. De kinderen mochten deze tekening veranderen of aanvullen met hun ideeën.

Na de inleiding hebben we met de kinderen een wandeling gemaakt door het gebied. Dit terrein heeft reeds een aanzienlijke natuurlijke ontwikkeling doorgemaakt. In de ogen van kinderen is het een ondoorzichtig oerwoud met weinig overzicht en structuur, maar het is een prachtige uitgangssituatie voor de ontwikkeling van een Natuurspeelbos. Op de aangegeven plekken stonden we stil en zeiden dan bijvoorbeeld: "Hier komt het kleine kinderbos.

Hoe denken jullie dat we het leuk kunnen maken?" De reacties van de kinderen werden met een cassette-recorder opgenomen en later letterlijk uitgetypt. (Dat hebben we trouwens ook gedaan met het inleidende gesprek na afloop van de lunch.) Gedurende een uur hebben we zo heel genoeglijk door het bos gestruind.

Weer terug in Het Eksternest kregen de kinderen teken- en schrijfgerei en mochten ze zelf ontwerpen. Uiteraard kregen ze ook nog wat te drinken en te eten. Tevens vroegen we de kinderen om de volgende dag op school te vertellen over het Natuurspeelbos en eens te kijken of hun klasgenoten nog goede ideeën hadden.

1. Dit stukje tekst is overgenomen uit een artikel over het project Natuurspeelbos, dat Wim Vanhee's schreef voor het tijdschrift Groen, jaargang 53, nr. 4, 1997, p. 34-36.



Op een aantal scholen is daaraan veel aandacht gegeven. We kregen hele stapels tekeningen terug in de door ons geadresseerde en gefrankeerde enveloppen. Na afloop werden de kinderen geïnterviewd door de plaatselijke pers, de lokale omroep en de regionale televisie.

Twee weken later mochten ze terugkomen voor het planten van twintig walnootbomen, die een plaatselijke make-laar aan het Natuurspeelbos schonk. Zelf zijn we van plan een tentoonstelling in te richten met het definitieve ontwerp en een serie tekeningen van de kinderen. Door deze vervolgactiviteiten raken de kinderen (en de bevolking) steeds meer betrokken en wordt het echt hun bos.

Resultaten

Uit de ontwerpen van de kinderen zijn hele leuke en goede ideeën gekomen. Ik kan hier slechts enkele voorbeelden

noemen. Als ingang voor het Natuurspeelbos bedachten ze: een tunnel van wilgentenen die kan begroeien en verwilderen, een poort met lichtjes, een touwbrug of een klimnet, maar ook een ingang voor rolstoelgebruikers met een muur ernaast voorzien van patrijspoorten.

Voor het kleine kinderbos is bedacht: een doolhof van lage struikjes, een poppenhuis, een vertelkring van boomstronken met een meneer die verhalen vertelt, ruimte om (verjaardags)feestjes te vieren, dieren zouden een extra attractie zijn.

Voor de overgang naar het echte bos zijn vele spannende Tarzan- en andere slingerbruggen bedacht, maar het leukste ontwerp is een doorzichtige (plastic) tunnel door het water, te betreden op blote voeten met je schoenen op een plankje op rails boven je hoofd, dat je met een touwtje kan voorttrekken.

Voor het huttenbos is een heel boom-

dorp ontworpen van boomhutten met elkaar verbonden door middel van steigers, kabelbanen, touwladders, klimtouw en blikjestelefoon. Een dergelijk ontwerp heeft ondermeer een schatkamer, een uitkijkpost en geheime schuilplaatsen.

De bosweide moet gaan bestaan uit hoog gras om in te liggen en te verstoppen. Hier moet ook de uitkijktoren komen. Tevens zou het handig zijn als er hutjes gebouwd worden om in te schuilen als het regent.

Het moeras roept spannende fantasieën op in de vorm van drijfzand, maar dat lijkt ons te gevaarlijk. De kinderen noemen echter ook: lekker met modder kliederen, kikkers vangen en dergelijke.

Het eiland zou een pirateneiland moeten worden, alleen te bereiken via een brug van stapstenen of een nattevooeten-brug. Op het eiland ligt een piratenschip half bedolven onder het zand, maar nog wel met zeil en kraaiennest.

De heuvels nodigen vooral uit tot oorlogje spelen. Er is een heel slagveld ontworpen compleet met bunkers, zandzakken, gecamoufleerde boomhutten en valkuilen. Maar er zijn ook kinderen die graag tunnels in de heuvels willen en een kabelbaan als verbinding tussen de twee heuveltoppen.

Momenteel zijn we bezig de ideeën van de kinderen verder uit te werken en te verweven met de ecologische structuur van het bos. Als laatste fase zal de landschapsarchitect het Natuurspeelbos integreren in de totale infrastructuur van het gebied. □

Illustraties: Maarten Mandos

Marjan Margadant-van Arcken is pedagoog, gespecialiseerd in natuurbeleving en NME. Momenteel bekleedt zij de Prins Bernard Fonds-leerstoel voor NME aan de Landbouw Universiteit Wageningen. Ze is verder o.a. bestuurslid van Stichting Oase en penningmeester van de Ano Fundatie.

*Haar adres:
Vijverlaan 5, 7975 BW Uffelte*
