

Verandering gewenst

Ontwerp, ontwikkeling en beheer
van een vasteplantentuin in het
Burchtpark Linn bij Krefeld

Wolfram Kunick

Aan de voet van de oude burcht Linn bij Krefeld, ruim 35 km ten oosten van Venlo, vond in de afgelopen jaren een ware metamorfose plaats: soortenarme, soms steile hellingen met hier en daar verwaarloosde grazige plekken tussen een aardig bestand aan oude bomen en struiken werden door uitzaaien en -planten van passende soorten, voornamelijk wilde planten, verfraaid tot een kleurrijke vasteplantentuin.

Bepaald niet vanzelfsprekend in het huidige openbare groen. En nog verrassender: na ontwerp en aanleg vindt al gedurende enkele jaren ook begeleidend beheer plaats!

Aan de wieg van het succes stonden groenplanners met inzicht van de gemeente Krefeld, waar de burcht en het stadje Linn deel van uit maken. Zij nomineerden het verwaarloosde parkje van 8,7 ha met succes voor de regionale, over diverse parken verspreide "Landesgartenschau" (LAGA 2002) die gericht was op herstel van historische tuinen en parken in Noordrijn-Westfalen. Al ruim voor de regionale 'LAGA 2002' werden de meest noodzakelijke herstelwerkzaamheden door de gemeente uitgevoerd: herstel van het paden- en waterafvoersysteem en restauratie van het bosplantsoen. Maar in het kader van de 'Landesgartenschau' kreeg de planingsgroep visioenen van een herstel van de oude vasteplantenweelde langs de grachten op de steile 'Motte' -hellingen en in het bosplantsoen.



Over de geschiedenis van Burcht Linn

33 m boven NN, op een kunstmatige terp ("Motte") in de Nederrijnse laagvlakte ligt aan de rand van het aardige historische stadje Linn midden in een park van ca. 9 ha, een oude 'waterburcht', nog geheel omsloten door een gracht. De grondslag van dit bouwwerk werd gelegd in de 12e eeuw.

Na een heel wisselende geschiedenis werd de vervallen burcht in de 19e eeuw gekocht door de rijke Krefelder zijdehandelarenfamilie De Greiff. In 1830 ontwierp Maximiliaan Friederich Weyhe aansluitend bij de romantische burchtruïne het park in de Engelse landschapsstijl.

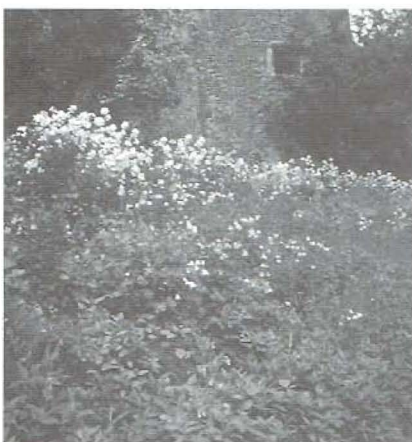
In 1924 kocht de gemeente Krefeld het park, in de jaren '50 van de vorige eeuw werd ook de burchtruïne

gesaneerd en sinds de jaren '90 herbergt de burcht een

"Landschapsmuseum van de Nederrijn" en fungeert het regelmatig als fraaie entourage voor festiviteiten, zoals b.v. de jaarlijkse Vlasmarkt.

Een duik in de floristische geschiedenis

Vanaf de aanvang werden mij ontwerp, aanleg en beheer toevertrouwd. Al te kostenintensief mocht de vaste beplanting niet worden en van een overmatig beheer na de LAGA mocht zeker ook geen sprake zijn. Bij de keuze van soorten liet ik me leiden door plantensoorten die ook al in de Middeleeuwen in cultuur waren of er naar alle waarschijnlijkheid gegroeid zouden kunnen hebben. Eenjarigen liet ik in het



Bloei van Damastbloem, Stinkende gouwe, Dagkoekoeksbloem en Akelei (21.5.03)



Dezelfde plek, 6 weken later met uitbundige bloei van Zeepkruid

begin buiten beschouwing, gezien het kostenaspect.

Bij de analyse van de tuinflora aan het einde van de Middeleeuwen werd me duidelijk, dat de tuinen destijds veel armer waren aan opvallende en kleurintensieve plantensoorten. Het relatief geringe aantal 'sierplanten' werd niet primair geteeld vanuit esthetisch oogpunt, maar vooral als christelijke symboolplanten of vanwege de culinaire of medicinale gebruikswaarde.

Aromatische geurplanten speelden b.v. een belangrijke rol bij de afweer van alomtegenwoordig, huiselijk 'ongedierte'. Het beleven van de sfeer in de tuin stond destijds bedui-

gaw mogelijk een mooi resultaat zien: doel was een bloemrijk geheel in het presentatiejaar 2002.

Om diverse redenen konden alleen de segmenten A en B tot in augustus 2000 ingezaaid en (deels) beplant worden. En dat ook nog met het risico van latere grove verstoring vanwege de bouw van houten constructies aan de burcht en de aanleg van toegangswegen.

De echte plantactie vond pas op 3 april 2001 plaats. Daarbij bleek dat de voorbereidingen van het terrein door de gemeentelijke groendienst ontoereikend waren. De bodem was onvoldoende los van structuur en de onkruidwortels waren nergens ver-

tegen een vast bedrag per beheersdag mijn eigen beplanting en uitzaai te mogen 'begeleiden' werd – tot mijn eigen verbazing – gehonoreerd! Naast het hoogst noodzakelijke wieden van ongewenste soorten gaf dit mij mogelijkheden veel aanvankelijke fouten in de planning te corrigeren, de ontwikkeling bij te sturen en waarnemingen planmatig bij te houden.

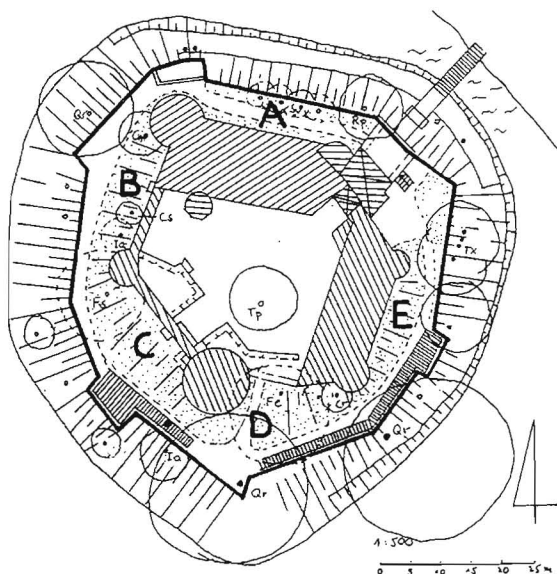
Spontaan opkomende soorten

Van begin af aan lastige onkruiden waren Akkerdistels, Grote brandnetel en niet voldoende verwijderde resten van de oorspronkelijke graszode, met vooral Rood zwenkgras (*Festuca rubra*), soorten die allen regelmatig gewied moesten worden om niet te dominant te worden. In segment A zat de opgebrachte leembodem vol Kruipende boterbloem. Volledige verwijdering is ook hiervan haast onmogelijk.

Doel van het beheersconcept was het uitdrukkelijk niet, de oorspronkelijke aanplant op een statisch niveau te houden. Een zekere dynamische verandering is zelfs gewenst. Dat betekent b.v., dat spontaan opkomende soorten, die als vml. 'burchtplanten' gelden niet radicaal verwijderd, maar juist hier en daar getolereerd worden. Soorten voor wie dit geldt: Look-zonder-look, Kleine klit, Gevlekte aronskelk, Stinkende ballothe, Heggerank, Stinkende gouwe, Speerdistel, Muurleeuwebek, Geel nagelkruid, Sint-Janskruid, Gevlekte dovenetel, Akkerkool, Knopig helmkruid, Bitterzoet, Gewone smeerwortel, en zelfs Grote brandnetel.

Ze worden alleen daar verwijderd waar ze het totale beeld van de aanplant verstoren of zelf onaantrekkelijk zijn geworden. Ook onder de neophyten zijn soorten, waarmee ik vergelijkbaar omga: Canadese fijnstraal, Zonnebloem, Reuzenbalsemien, Noorse ganzerik en Bezemkruid.

Door het verwijderen of laten staan van zaadozen kun je de natuurverjonging uiteraard ook sturen. Ook soorten die op zich niet langlevend zijn kunnen zich op deze wijze over een langere duur vestigen. Andere, oorspronkelijk ingezaaide of geplan-



dend meer onder invloed van de seizoenen: alleen het voorjaar en de vroege zomermaanden stonden in het teken van de bloei; hoogzomer en herfst waren overwegend tijden van rijping en oogst.

Het overgrote deel van de soorten, die in onze tuinen van tegenwoordig voor zomer- en herfstbloei zorgen, zijn introducties uit een veel minder ver verleden.

Ontwerp en aanleg

Een oppervlakte van 600 m² werd, in vijf segmenten (A-E, zie plan) onderverdeeld, afhankelijk van de overheersende expositie.

Oorspronkelijk voorzag het concept in een combinatie van beplanting en inzaai met gewenste soorten in het jaar 2000. Men wilde vervolgens zo

wijderd. Dit zou natuurlijk, gezien de steile hellingen, moeizaam handwerk zijn geweest. Het maken van plantgaten betekende zwaar werk en toekomstige onkruidexplosies tekenden zich al af. De benodigde (plant-)grond werd pas op de dag zelf geleverd, en bleek toen te bestaan uit zware, natte leem.

(Zie voor inzaai en beplantingen de tabellen 1 + 2)

Ruim twee maanden na deze beplantingsactie had ik een volgende afspraak met een vertegenwoordiging van de gemeentelijke groenvoorziening. Zij zagen zich zelf, gezien de algemene overbelasting van de dienst, niet in staat de beplanting naar wens te beheren: er kwamen talrijke ongewenste onkruidsoorten op... Mijn voorstel,



Voor de start van het project (19.3.2000)



Direct na de plantactie (3.4.2001)



De eerste bloei: Damastbloem en Gewone smeerwortel (9.6.2001)



Een jaar later. Gulden sleutelbloem en Bosvergeet-mij-nietje (23.5.2002)



In de schaduw groeien Geitenbaard en Mannetjesvaren

Tabel 1: Gezaaid	Hoeveelheid	A	B	C	D	E	Ontw. van 2000 tot 2003
23.8.2000							
Gele kamille	20 gr		x				+, nv, event. afname
Wilde akelei	35 gr		x	x			+, nv
Ruig klokje	?			x			+, nv
Damastbloem	?		x	x			+, nv
Bilzekruid	?		x				(+), verdwenen
Griekse alant	10 gr		x				+
Wedde	10 gr		x				(+), verdwenen
Prikneus	20 gr		x				+
Muskuskaasjeskruid	10 gr		x				+, V
Stengelloze sleutelbloem	10 gr		x				+, nv
Dagkoekoeksbloem	5 gr		x	x			+, nv
Tanacetum corymbosum	10 gr		x				+, V, afname
Tanacetum macrophyllum	10 gr		x				+
Moederkruid	10 gr		x				+, afname
Stalkaars	?		x				-
Zwarte toorts	?		x				-
28.6.2001							
Wilde akelei	20 gr			x			+, nv
Akkerklokje	50 gr				x	x	+, nv
Ruig klokje	50 gr				x	x	+, nv
Vingerhoedskruid	?				x		(+), afname
Muskuskaasjeskruid	30 gr			x			+, V
Bosvergeet-mij-nietje	60 gr		x	x			+, afname?
14.8.2001							
Gele kamille	e.o.			x	x	x	+, nv
Damastbloem	e.o.				x		+, nv
Bosvergeet-mij-nietje	e.o.			x	x		
maart 2002							
Aknergoudsbloem	?			x			2002 +, bloei tot nov.
Smalle raai	gering				x		2002 +, nv
Wijnruit	gering				x		2002 één ex.

Verklaringen:

- + goede ontwikkeling tot 2003
- (+) tijdelijk goede ontwikkeling
- geen goede ontwikkeling
- e.o. eigen oogst
- nv natuurverjonging door uitzaai
- V vraatschade door konijnen

te soorten als Bilzenkruid, Wede en Voorjaarshelmkruid zijn inmiddels verdwenen.

Naaktslakken

De rol die de fauna speelt is me niet helemaal helder. Heel duidelijk zijn overigens de vraatsporen van konijnen, aan wie we het haast complete verdwijnen van Perzikbladig klokje en Maarts viooltje te danken hebben. Vooral aan het einde van de winter worden ook andere soorten, zoals b.v. de Rode spoorbloem, aan de grond afgevreten, maar later herstellen ze zich toch weer. En in de segmenten B, C en D is de dichtheid van de naaktslakken-populatie gewoon onvoorstelbaar.

Arbeidsextensief

In 2001 bedroeg het aantal beheersuren tussen begin juni en oktober 37,5 gedurende 7 werkdagen. In 2002 waren dat er 43,5 gedurende tien werkdagen, oftewel 4,35 minuten per m².

En in 2003 werkte ik tijdens vier werksessies tot begin juli al met al 17,5 uren. Dit ligt in vergelijking met de gebruikelijke raming voor het beheer van intensieve vaste plantenborders e.d. dus duidelijk onder het gemiddelde.

En gelukkig vind ik ook nog zo af en toe tijd voor gesprekken met bezoekers en met de suppoosten van de burcht, die welwillend op de verandering van de vegetatie rond de burcht reageren. Een kleine folder van de gemeente Krefeld zal het begrip van de wandelaars voor de hoofdzakelijk wilde, inheemse beplanting zonder twijfel helpen vergroten.

De periode van de hoofdbloei ligt tussen begin april en midden juli. Al vanaf juni wordt een deel van de uitgebloeide plantenstengels weggeknipt om een tweede bloei te bevorderen. Dit lukt prima met muskaskaasjeskruid. Maar ondanks dat is het totaalaanzicht lang niet overal meer attractief.

Tabel 2: beplantingen	Aantal	A	B	C	D	E	Ontwikkeling tot 2003
23.8.2000							
Wilde akelei	60		x	x			+, nv
Donkere ooievaarsbek	3			x			+, nv
Damastbloem	60		x	x			+, nv
Zeepkruid	10		x				+, uitlopers!
Tanacetum corymbosum	20		x				(+) V, afname
Echte valeriaan	3				x		+, nv, V
3.4. 2001							
Kruipend zenegroen	200	x					(+), afname
Absinth alsem	7			B/C			- V!
Geitenbaard	60				x	x	+
Wijfjesvaren	50					x	+
Perzikbladig klokje	100			x	x		- V!
Bergcentaurie	200			x	x	x	+, nv
Rode spoorbloem (wit)	30			B/C			+, nv, V
Mannetjesvaren	100				x	x	+
Grote bosaardbei	200	x				x	+, uitlopers
Lievrouwewedstro	900	x				x	+, uitlopers
Donkere ooievaarsbek	150			x			+, nv
Stinkend nieskruid	10			x	x	x	+, nv
Griekse alant	30		x	x			+, nv
Turkse lelie	150			x	x		(+), vandalisme
Prikneus	40			B/C			+, leeft kort, maar nv
Witte prikneus	40			B/C			zie boven
'Wilde' marjolein	?			B/C			+
Gulden sleutelbloem	300		x	x	x		+, nv, deels cultivaar (oranje)
Stengelloze sleutelbloem	200	x					+
Zeepkruid	70		x				+, uitlopers
Echte valeriaan	50			x			+, nv, V
Kleine maagdenpalm	550	x			x	x	(+), alleen als los substraat
Maarts viooltje	450	x		x	x	x	-, V!
28.6.2001							
Geel vingerhoedskruid	15				x		+
Linaria purpurea	14			B/C			+, nv, V
Voorjaarshelmkruid	2				x		(+) verdwenen...
7.8.2001							
Wilde akelei	?					x	+, nv
Boskortsteel	3					x	+, nv
Groot heksenkruid	7					x	+, uitlopers
Vingerhoedskruid	?	x			x		(+), wordt minder
Damastbloem	?					x	(+)
Smeewortel	?				x		+
30.9.2002							
Stalkaars	9			B/C			+

Vooal in een hete en droge zomer zoals die van afgelopen jaar. Wel liet de in maart ingezaaide Akkergoudsbloem tot in de late herfst een verbazingwekkend lange bloeitijd zien.

Dr. Wolfram Kunick, na voltooide hoveniersopleiding studie en promotie als bioloog/vegetatiekundige T.U. Berlijn, docent aan de Universiteit Kassel, gerenommeerde vegetatiekarteringen in grote Duitse steden, zoals b.v. Keulen, nu weer zelfstandig hovenier met een vasteplantenkwekerij in Bornheim bij Bonn.
Küppersgasse 3, D – 53332 Bornheim.